

**ZÁKLADNÍ ŠKOLA A MATEŘSKÁ ŠKOLA LOCHOVICE
OKRES BEROUN, PŘÍSPĚVKOVÁ ORGANIZACE
Č. P. 4, 267 23 LOCHOVICE**

Výroční zpráva o činnosti

ZŠ a MŠ Lochovice



Školní rok 2019 – 2020

1. Základní údaje o škole

1.1 Základní údaje o škole

Název školy	
Adresa školy	Základní škola a Mateřská škola Lochovice, okres Beroun, příspěvková organizace č. p. 4, 267 23 Lochovice
Identifikátor zařízení	600043061
IČ	750 30 420
Bankovní spojení	187589336/0300
Telefon/fax	311 537 761,313 101 033,731 411 939
E-mail	zs.lochovice@sendme.cz
Adresa internetové stránky	www.skolalochovice.cz
Právní forma	příspěvková organizace
Zařazení do sítě škol	13. 2. 1996
Název zřizovatele	Obec Lochovice
Adresa zřizovatele	Lochovice 77, 267 23 Lochovice
Vedoucí pracovníci	Mgr. Radka Hlaváčová – zástupce ředitele školy, pověřená řízením Mgr. Ivana Eklová zástupce ředitele Jitka Ernestová vedoucí školní družiny Alena Kasalová vedoucí učitelka MŠ Ivana Masaryková vedoucí školní jídelny
Přehled hlavní činnosti školy (podle zřizovací listiny)	Zabezpečení výuky a výchovy v rozsahu obecně závazných předpisů v oblasti základního školství pro předškolní výchovu a povinnou školní docházku dětí obce Lochovice a případných dalších obcí regionu.

1.2 Součásti školy

součásti školy	kapacita	skutečnost
základní škola IZO- 002 050 790	225	184
mateřská škola IZO- 007 511 183	81	79
školní družina IZO- 113 100 078	70	70
školní jídelna IZO- 002 674 874	250	220

Komentář

Základní školu navštěvovalo ve školním roce 2019/2020 184 žáků v devíti třídách. Kromě místních žáků navštěvovali školu ještě žáci dojíždějící z pěti okolních obcí – Libomyšl, Lhotka, Netolice, Hořovice, Neumětely.

Do školy nastupují silnější populační ročníky, ale velká migrace žáků v průběhu roku je způsobena dočasným pobytem rodin v Azylovém domě sv. Josefa pro matky/otce s dětmi a pro ženy v tísni, který se nachází přímo v Lochovicích.

Do mateřské školy jsou děti přijímány zpravidla od tří let, jsou zařazovány do třech tříd podle věkového složení.

Ve školní družině pracují 3 oddělení. Do jednotlivých oddělení jsou zařazováni žáci podle věkového složení.

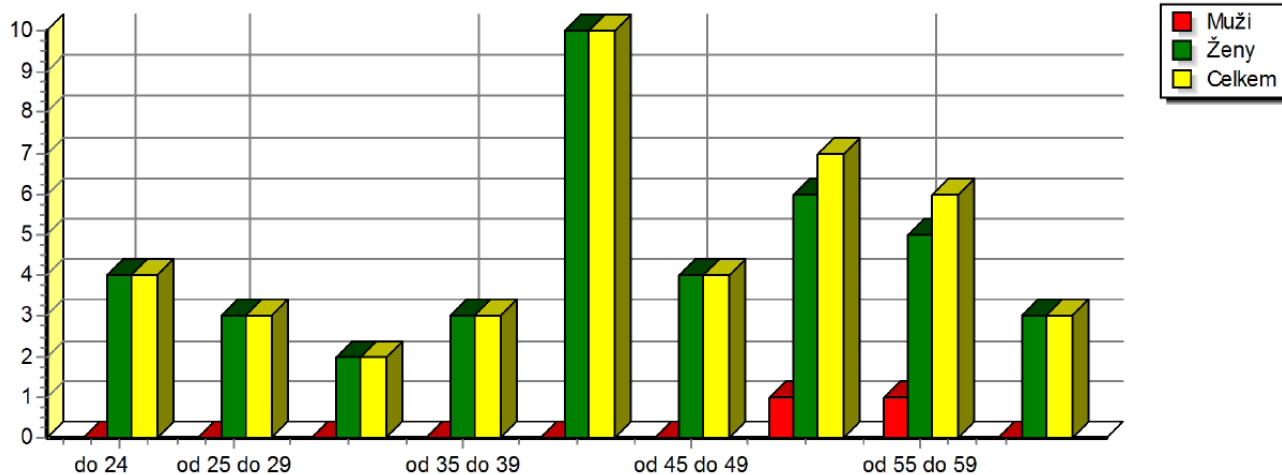
Školní jídelna zajišťuje stravování pro děti z mateřské školy, žáky a zaměstnance základní školy a nabízí stravování široké veřejnosti.

2. Personální údaje

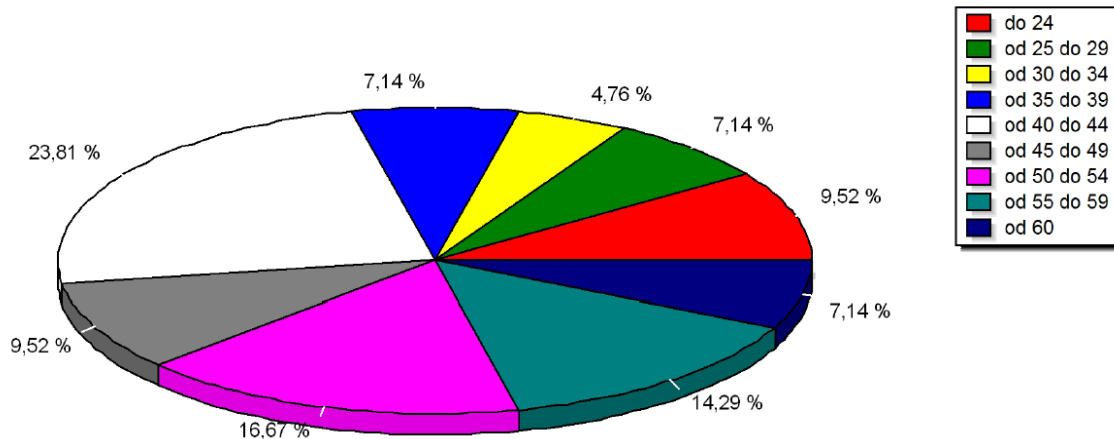
2.1 Členění zaměstnanců podle věku a pohlaví

Celý soubor	muži	ženy	celkem	muži %	ženy %	celkem %
do 24	0,00	4,00	4,00	0,00	9,52	9,52
od 25 do 29	0,00	3,00	3,00	0,00	7,14	7,14
od 30 do 34	0,00	2,00	2,00	0,00	4,76	4,76
od 35 do 39	0,00	3,00	3,00	0,00	7,14	7,14
od 40 do 44	0,00	10,00	10,00	0,00	23,81	23,81
od 45 do 49	0,00	4,00	4,00	0,00	9,52	9,52
od 50 do 54	1,00	6,00	7,00	2,38	14,29	16,67
od 55 do 59	1,00	5,00	6,00	2,38	11,90	14,29
od 60	0,00	3,00	3,00	0,00	7,14	7,14
Celkem:	2,00	40,00	42,00	4,76	95,24	100,00

Počty zaměstnanců rozdělených do věkových skupin



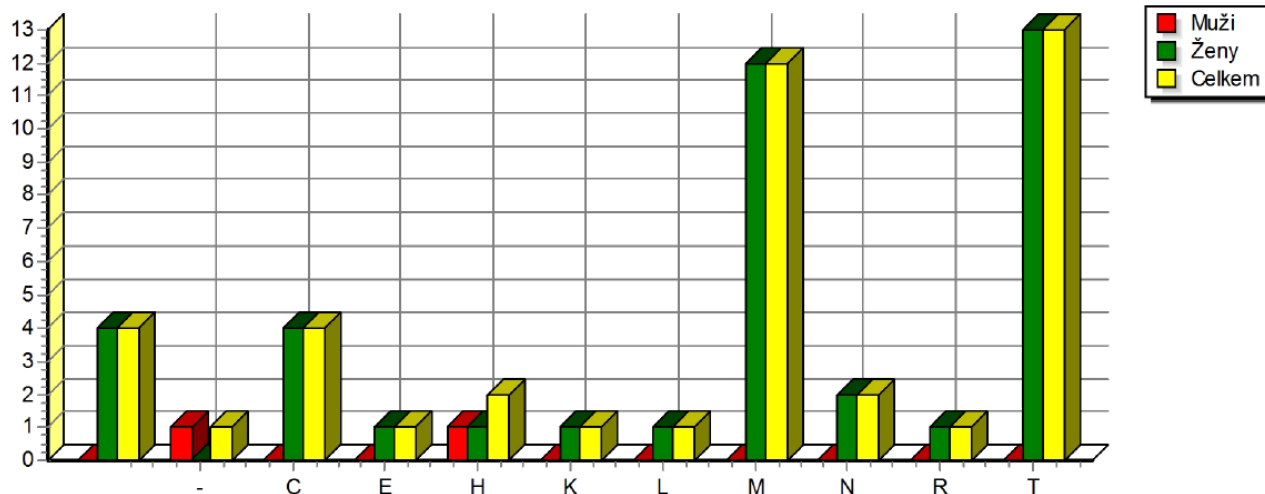
Procenta celkového počtu zaměstnanců



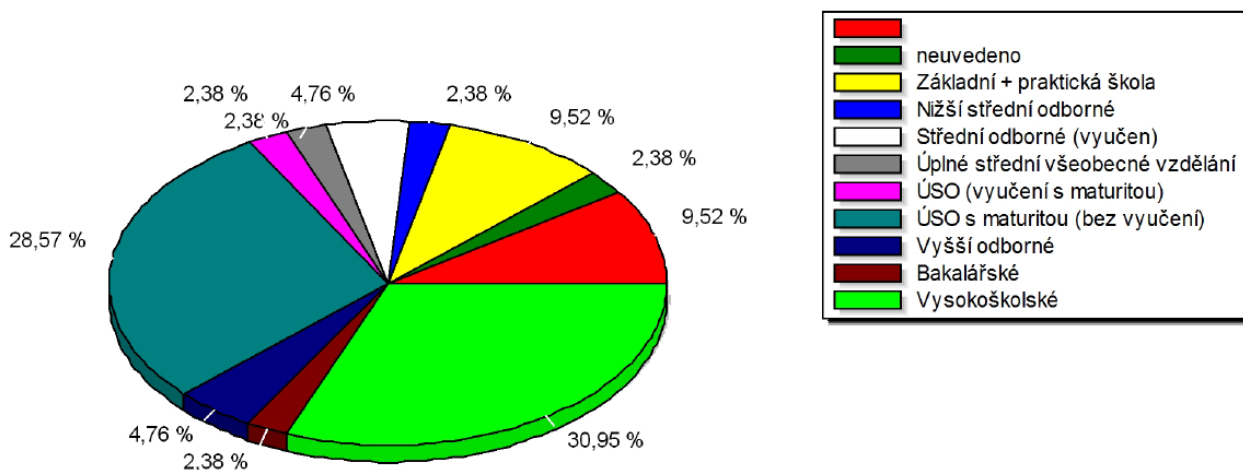
2.2 Členění zaměstnanců podle vzdělání a pohlaví

Celý soubor	muži	ženy	celkem	muži %	ženy %	celkem %
-	0	4	4	0,00	9,52	9,52
-- neuvedeno	1	0	1	2,38	0,00	2,38
C - Základní + praktická škola	0	4	4	0,00	9,52	9,52
E - Nižší střední odborné	0	1	1	0,00	2,38	2,38
H - Střední odborné (vyučení)	1	1	2	2,38	2,38	4,76
K - Úplné střední všeobecné vzdělání	0	1	1	0,00	2,38	2,38
L - ÚSO (vyučení s maturitou)	0	1	1	0,00	2,38	2,38
M - ÚSO s maturitou (bez vyučení)	0	12	12	0,00	28,57	28,57
N - Vyšší odborné	0	2	2	0,00	4,76	4,76
R - Bakalářské	0	1	1	0,00	2,38	2,38
T - Vysokoškolské	0	13	13	0,00	30,95	30,95
Celkem:	2	40	42	4,76	95,24	100,00

Počty zaměstnanců rozdělených do typů vzdělání



Procenta celkového počtu zaměstnanců



2.3 Členění pedagogických pracovníků podle kvalifikace

odborná kvalifikace	splňuje kvalifikaci	nesplňuje kvalifikaci	celkem
učitel prvního stupně základní školy	3	3	6
učitel druhého stupně základní školy	7	1	8
Vychovatel	1	2	3
učitel MŠ	6	0	6
Celkem	17	6	23

2.4 Přehled pracovníků podle aprobovanosti

pedagogičtí pracovníci	funkce	úvazek	roků ped. praxe	stupeň vzdělání	aprobace
statutární orgán	ředitelka školy výchovný poradce	1,00	17	VŠ	D – SVS
zástupce statutárního orgánu	zástupce Řš	0,68	38	VŠ	Rj – Hv
učitelka	-	1,00	21	VŠ	1. – 5. ročník
učitelka	-	1,00	17	VŠ	1. – 5. ročník
učitelka	koordinátor ŠVP	1,00	28	VŠ	1. – 5. ročník
učitelka	-	1,00	14	VŠ	Př – Vv
učitelka	vedoucí MS 1. st.	1,00	24	VŠ	1. – 5. ročník
učitelka	vedoucí MS 2. st. preventista riz. chování	1,00	12	VŠ	–
učitelka	koordinátor ICT	1,00	17	VŠ	Čj – D
učitelka	koordinátor EVVO	1,00	18	VŠ	M – F
učitelka	-	1,00	1	VŠ	–
učitelka	-	1,00	10	VŠ	politologie
učitelka	-	1,00	1	VŠ	Př – Ch
učitelka	-	0,09	3	SŠ	–
vychovatelka ŠD	vedoucí vychov.	1,00	38	SŠ	–
vychovatelka ŠD	-	0,45	1	SŠ	–
vychovatelka ŠD	-	0,58	1	SŠ	–
asistent pedagoga ZŠ	-	0,75	3	SŠ	–
asistent pedagoga ZŠ	-	0,75	3	SŠ	–
asistent pedagoga ZŠ	-	0,75	1	SŠ	–
asistent pedagoga ZŠ	-	0,75	1	SŠ	–
učitelka MŠ	vedoucí učitelka	1,00	39	SŠ	–
učitelka MŠ	-	1,00	37	SŠ	–
učitelka MŠ	-	1,00	41	SŠ	–
učitelka MŠ	-	1,00	3	SŠ	–
učitelka MŠ	-	1,00	1	SŠ	–
učitelka MŠ	-	0,83	13	VŠ	–
asistent pedagoga M Š	-	0,13	4	SŠ	–
asistent pedagoga M Š	-	0,75	2	SŠ	–
asistent pedagoga MŠ	-	0,5	4	SŠ	–
asistent pedagoga MŠ	-	0,5	3	SŠ	–

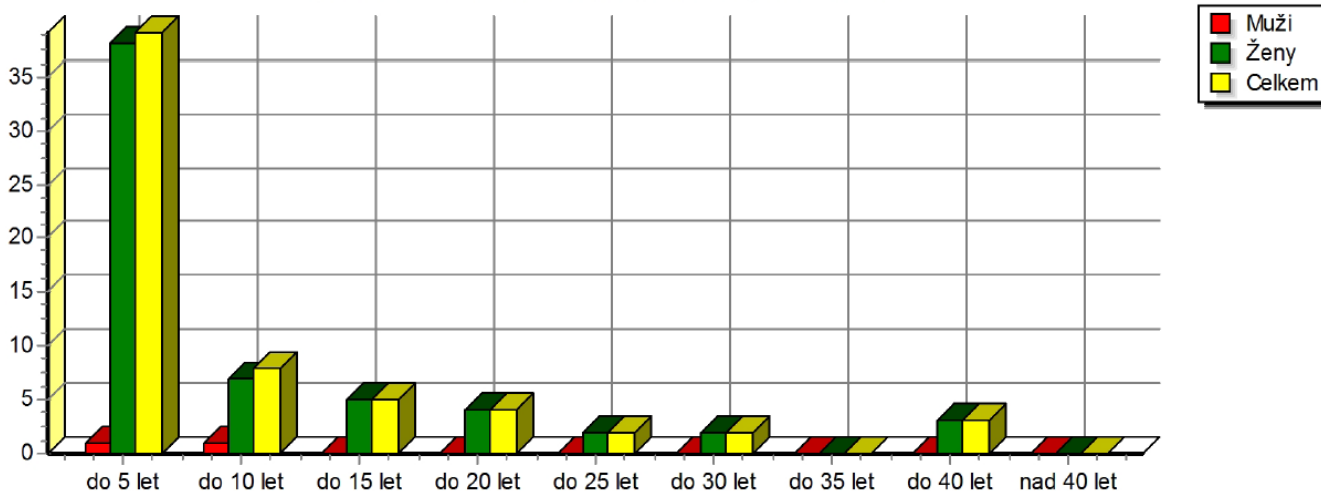
2.5 Údaje o nepedagogických pracovnících

ostatní pracovníci	stupeň vzdělání	úvazek
hospodářka	SŠ	0,50
školník	UO	1,00
uklízečka ZŠ	UO	1,00
uklízečka ZŠ	ZV	1,00
vedoucí školní jídelny	SŠ	1,00
kuchařka	UO	1,00
kuchařka	UO	1,00
kuchařka	ZV	1,00
kuchařka	UO	1,00
Uklízečka MŠ	UO	1,00
Uklízečka MŠ	UO	0,50

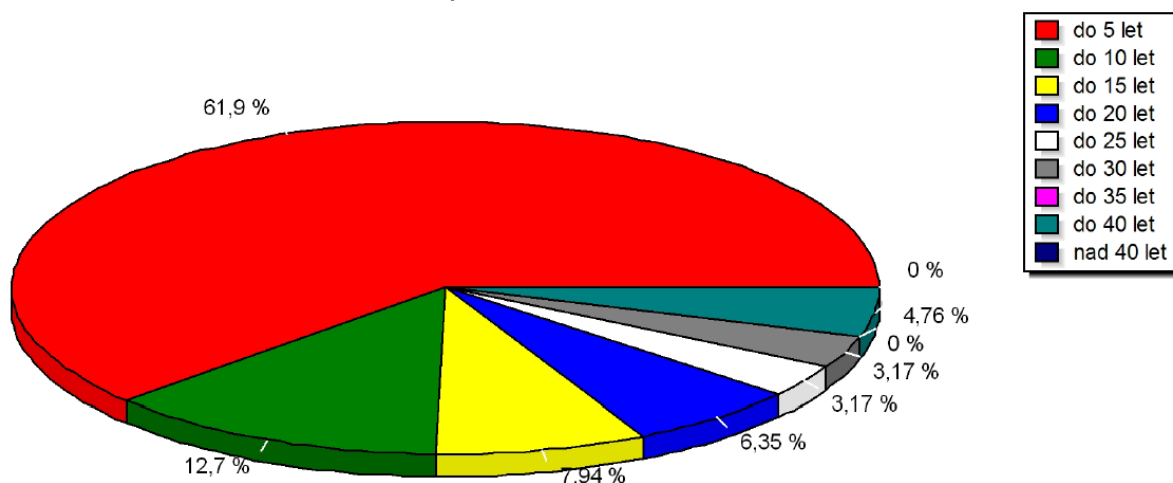
2.6 Trvání pracovního poměru u organizace

Celý soubor	muži	ženy	celkem	muži %	ženy %	celkem %
do 5 let	1	38	39	1,59	60,32	61,90
do 10 let	1	7	8	1,59	11,11	12,70
do 15 let	0	5	5	0,00	7,94	7,94
do 20 let	0	4	4	0,00	6,35	6,35
do 25 let	0	2	2	0,00	3,17	3,17
do 30 let	0	2	2	0,00	3,17	3,17
do 35 let	0	0	0	0,00	0,00	0,00
do 40 let	0	3	3	0,00	4,76	4,76
nad 40 let	0	0	0	0,00	0,00	0,00
Celkem:	2	61	63	3,17	96,83	100,00

Počty zaměstnanců rozdělených podle doby zaměstnání



Procenta celkového počtu zaměstnanců



Komentář

Pedagogický sbor je vcelku stabilní. Ke změnám personálního obsazení dochází v případě odchodu pedagoga na mateřskou dovolenou.

Většina pedagogických pracovníků je plně kvalifikovaná dle č. 563/2005 Sb., o pedagogických pracovnících.

Odbornost pro výuku nesplňují 3 pedagogičtí pracovníci. Dvě paní učitelky s kvalifikací 2. stupně učí na 1. stupni a jedna paní vychovatelka vyučuje v 5. ročníku 2 hodiny tělesné výchovy týdně.

V průběhu školního roku jsou přijímáni do pracovního poměru asistenti pedagoga dle doporučení pedagogicko-psychologické poradny.

3. Vzdělávací program školy

3.1 Vzdělávací program

vzdělávací program	zařazené ročníky
Školní vzdělávací program pro základní vzdělávání – „Cesta za poznáním“	1. – 9.

3.2 Učební plán školy

Předmět									
	Zett	La	Scho	Laj	Ve	Ka	Va	Pro	Ný
	1.	2.	3.	4.	5.	6.	7.	8.	9.
	AP			AP	AP		AP		AP
Český jazyk	9,5	9	9	7	6	6(Hl)	4 (Va)	4 (Va)	4(Va)
Anglický j.	1	2	3(Ný)	3 (Vel) 3 (Uhl)	3 (Ný) 3 (Egr)	3 (Ný) 3 (Ka)	3 (Ný)	3 (Ný)	3 (Ný)
Německý j.	-	-	-	-	-	-	-	3 (Ek)	3 (Ek)
Matematika	4,5	4	5	5	5	5 (Ka)	4 (Ka)	4 (Pro)	4 (Ka)
Člověk a sv.	2	2	3	4	4	-	-	-	-
Chemie	-	-	-	-	-	-	-	2 (Egr)	2 (Egr)
Fyzika	-	-	-	-	-	2(Pro)	2 (Pro)	2 (Pro)	2 (Pro)
Přírodopis	-	-	-	-	-	2(Egr)	2 (Egr)	2 (Laj)	2 (Egr)
Zeměpis	-	-	-	-	-	2(Egr)	2 (Uhl)	1 (Uhl)	2 (Uhl)
Dějepis	-	-	-	-	-	2(Uhl)	2 (Va)	2 (Ný)	2 (Hl)
Výchova k občanství	-	-	-	-	-	1(Ka)	1 (Va)	1 (Pro)	1 (Ný)
Vých. k zdr.	-	-	-	-	-	-	1 (Uhl)	1 (Egr)	1 (Pro)
Hudební v.	1	1	1	1	1(Scho	1 (Laj)	1 (Va)	1 (Ek)	-
Výtvarná v.	1	1	1	2	2 (Ve)	2 (Egr)	2 (Ve)	2 (Ka)	1 (Uhl)
Praktické č.	1	1	1	1 (Uhl)	1 (Egr)	1 Egr)	1 (Egr)	1 (Uhl)	1 (Nýd)
						1 (Uhl)			
Tělesná v.	2	2	2	2 (Pro)	2(Pro)	2chlapci	- (Pro)	2ch (Pro)	2 ch(Ka
Tělesná v.						2d (Uhl)	2d (Uhl)	d(Uhl)	
IKT	-	-	-	-	1 (Va)	1 (Va)	-	-	-
MV	-						-		1 (Ka)
SPŘ							1 (Egr)		
I							1 (Va)		
STS							1 (Uhl)		
Celkem	22	22	22	22	22	19	22	22	22
Třída	21	22	25	25	25	30	30	31	31
Počet žáků	17	20	23	24	24	24	22	18	18
Počet hodin	118					122			

Paní ředitelka Radka Hlaváčová – 8 + 1 hodina výchovného poradenství
Paní zástupkyně Ivana Eklová – 7 hodin – snížený úvazek

Paní učitelka Šárka Vašíková – 19 + 3 hodiny správce a metodik ICT

Paní učitelka Jana Procházková – 22 + 1 hodina výchovného poradenství

Komentář

Zkratky:

IKT – informačně komunikační technologie

MV – mediální výchova

SPŘ – Seminář z přírodopisu

I – Informatika

STS – Sportovně turistický seminář

Ve školním roce 2019/2020 jsme také posílili výuku anglického jazyka ve 4. ročníku rozdělením žáků na dvě skupiny.

Ve 3. ročníku jsme od 2. pololetí navýšili 1 hodinu týdně výuku anglického jazyka (žáci byli rozděleni do dvou skupin).

Tělesnou výchovu v 6. – 7. ročníku jsme organizačně rozdělili na výuku chlapců ve dvou skupinách - zvláště 6. ročník a 7. ročník, výuka dívek 6. a 7. ročníku byla naopak společná.

Tělesná výchova v 8. – 9. ročníku byla diferencovaná pouze na chlapce a dívky.

4. Počty žáků

4.1 Počty žáků školy

třída	počet žáků	z toho chlapců	z toho dívek	výjimka z počtu žáků (ano – ne)
1.	17	10	7	ne
2.	19	12	7	ne
3.	23	12	11	ne
4.	24	14	10	ne
5.	24	9	15	ne
6.	24	9	15	ne
7.	22	11	11	ne
8.	18	14	4	ne
9.	18	12	6	ne
celkem	189	103	86	ne

4.2 Žáci přijatí do 1. ročníku základní školy

počet prvních tříd	počet dětí přijatých do prvního ročníku	počet odkladů
1	20	3

4.3 Žáci nově přijatí do vyšších ročníků základní školy

ročník	1	2	3	4	5	6	7	8	9
počet žáků	2	1	1	1	1	2	0	0	0

4.4 Žáci přijatí ke vzdělávání do střední školy

typ školy	počet přijatých žáků
osmileté gymnázium	2
čtyřleté gymnázium	1
střední škola	9
střední odborné učiliště	8
konzervatoř	0

4.5 Žáci – cizinci

kategorie cizinců	občané EU	ostatní cizinci pobývající v ČR přechodně nebo trvale, žadatelé o udělení azylu a azylanti
počet žáků celkem	0	5

Komentář

Počet žáků ve škole se každým rokem zvyšuje. Důvodem jsou silné populační ročníky, výstavba nových rodinných domů v obci se školními dětmi i nabídka vzdělávání dětí ve třídě s menším počtem žáků a předpokladem individuálního přístupu k žákům se speciálními vzdělávacími potřebami tzv. společné vzdělávání.

V letošním školním roce byli přijati na víceleté gymnázium dva žáci z pátého ročníku a obstáli tak velmi úspěšně ve vysoké konkurenci dalších uchazečů. Z devátého ročníku odchází jedna žákyně na gymnázium, devět žáků zvolilo další studijní obory zakončené maturitou. Těší nás úspěch žáků u přijímacích zkoušek u netradičních studijních oborů – úspěšně se umístily žákyně na obor kynologie, policejní akademie, jiný žák na obor – stevard.

Do 1. ročníku bylo zapsáno 20 žáků, odklad povinné školní docházky byl udělen na základě žádosti rodičů a doporučení ŠPZ třem žákům.

5. Hodnocení žáků

5.1 Celkové hodnocení žáků – prospěch

třída	prospěli s vyznamenáním	prospěli	neprospěli
1.	16	0	0
2.	19	0	0
3.	19	4	0
4.	19	4	0
5.	18	4	0
6.	11	13	0
7.	13	9	0
8.	4	12	1
9.	8	10	0
celkem	127	56	1

5.2 Celkové hodnocení žáků – zhoršené chování

třída	uspokojivé chování	neuspokojivé chování
1. – 5.	0	0
6. – 9.	0	0
celkem	0	0

5.3 Hodnocení výsledků vzdělávání – způsob vyjádření (klasifikačním stupněm, slovně, kombinací obou způsobů)

třída	hodnocení klasifikačním stupněm	hodnocení slovní	kombinace slovního hodnocení a klasifikačním stupněm
1.	16	0	0
2.	19	0	0
3.	23	0	0
4.	23	0	0
5.	22	0	0
6.	24	0	0
7.	22	0	0
8.	16	0	0
9.	18	0	0
celkem	183	0	0

5.4 Výchovná opatření – pochvaly

třída	pochvala ředitele školy	pochvala třídního učitele
1.	0	6
2.	0	11
3.	0	1
4.	0	14
5.	0	0
6.	0	0
7.	0	9
8.	0	0
9.	1	1
celkem	1	42

5.5 Výchovná opatření – napomenutí a důtky

třída	napomenutí třídního učitele	důtka třídního učitele	důtka ředitele školy
1.	0	0	0
2.	0	0	0
3.	0	0	0
4.	0	0	0
5.	0	0	0
6.	3	0	0
7.	0	1	0
8.	1	1	0
9.	0	0	0
celkem	4	2	0

5.6 Komisionální přezkoušení žáků

třída	pochybnosti o správnosti hodnocení	opravné zkoušky
1.	0	0
2.	0	0
3.	0	0
4.	0	0
5.	0	0
6.	0	0
7.	0	0
8.	0	1
9.	0	0
celkem	0	1

5.7 Opakování ročníku

třída	žák neprospěl	žák nemohl být hodnocen	žák měl vážné zdravotní důvody	žák opakuje 9. r. po splnění povinné školní docházky
1.	0	0	0	0
2.	0	0	0	0
3.	0	0	0	0
4.	1	0	0	0
5.	0	0	0	0
6.	0	0	0	0
7.	0	0	0	0
8.	0	0	0	0
9.	1	0	0	0
celkem	1	0	0	0

5.8 Počet omluvených / neomluvených hodin

třída	počet omluvených hodin	průměr na žáka třídy	počet neomluvených hodin	průměr na žáka třídy
1.	687	42,93	0	0
2.	1077	56,68	0	0
3.	1448	62,95	0	0
4.	1266	55,04	0	0
5.	1096	49,81	0	0
6.	2041	85,04	0	0
7.	1416	64,36	0	0
8.	1615	95,00	0	0
9.	948	52,66	0	0
celkem	11594	62,71	0	0

Komentář

Podíl žáků prospívajících s vyznamenáním se ve školním roce 2019/2020 celkově pohyboval kolem 69 % (na prvním stupni činil 85 % žáků, na druhém cca 30 %). Podíl neprospívajících žáků je nízký, jedna žákyně v osmém ročníku konala opravné zkoušky ze dvou předmětů a to z dějepisu a anglického jazyka.

Hodnocení žáků bylo výrazně ovlivněno uzavřením škol, které se uskutečnilo jako preventivní opatření proti šíření COVID-19. Výuka ve druhém pololetí školního roku 2019/2020 probíhala zcela nestandardním způsobem. Z některých běžně užívaných postupů hodnocení bylo třeba slevit a hodnotit žáky s dlouhodobou znalostí jejich výsledků ve škole. Stejně tak bylo potřeba slevit z objemu učiva stanoveného v ŠVP. Přesto bylo nutné hodnocení výsledků vzdělávání žáků za druhé pololetí školního roku 2019/2020 ze strany školy spravedlivě provést.

Závěrečné hodnocení žáka na vysvědčení na konci školního roku 2019/2020 zohlednilo:

- **podklady pro hodnocení získané v druhém pololetí v době, kdy osobní přítomnost žáků nebyla zakázána (tj. do 10. března 2020),**
- **podpůrně** také podklady pro hodnocení získané v době, kdy probíhalo vzdělávání na dálku (online hodiny, vypracované úkoly z webových stránek jednotlivých tříd) pokud pro takové vzdělávání měl žák odpovídající podmínky,
- **podpůrně** také podklady pro hodnocení získané v době, kdy se žáci základních škol účastnili ve škole vzdělávacích aktivit formou školních skupin nebo jinou formou (konec druhého pololetí po obnovení provozu),
- **podpůrně** také hodnocení výsledků vzdělávání žáka za první pololetí školního roku 2019/2020.

Pozitivní je bilance výchovných opatření, výrazně převládají pochvaly a ocenění nad kázeňskými opatřeními. Uděleno bylo ovšem s ohledem na uzavření škol podstatně méně pochval či kázeňských opatření oproti předchozím rokům.

6. Průběh a výsledky vzdělávání

6.1 Hospitační činnost

pracovník	počet hospitací
ředitel školy	8
zástupce ředitele školy	6
ostatní pracovníci – vzájemné náslechy	24
Celkem	38

6.2 Závěry z hospitační a kontrolní činnosti

	objevuje se ve všech hodinách	objevuje se pouze v některých hodinách	v hodinách se neobjevuje
Plnění cílů vzdělávání			
soulad výuky s cíli základního vzdělávání	ano	-	-
vhodnost a přiměřenost stanovených cílů výuky k aktuálnímu stavu třídy, respektování individuálních vzdělávacích potřeb žáků	-	ano	-
konkretizace cílů ve sledované výuce	-	ano	-
návaznost probíraného učiva na předcházející témata	ano	-	-
Materiální podpora výuky			
vhodnost vybavení a uspořádání učeben vzhledem k cílům výuky a k činnostem	-	ano	-
účelnost využití pomůcek, učebnic, didaktické techniky	-	ano	-
Vyučovací formy a metody			
správné řízení výuky a vnitřní členění hodin	-	ano	-
sledování a plnění stanovených cílů	-	ano	-
podpora osobnostního a sociálního rozvoje dětí, jejich sebedůvěry, sebeúcty, vzájemného respektování a tolerance	ano	-	-
možnost seberealizace dětí, jejich aktivního a emočního zapojení do činností, uplatnění individuálních možností, potřeb a zkušeností	-	ano	-
využívání metod aktivního, prožitkového učení, experimentování, manipulování, objevování, práce s chybou	ano	-	-
účelnost výuky frontální, skupinové a individuální	-	ano	-
vyváženost rolí učitele jako organizátora výuky a jako zdroje informací	ano	-	-
účelnost aplikovaných metod	-	ano	-
respektování individuálního tempa, možnost relaxace žáků	ano	-	-
vhodná forma kladení otázek	-	ano	-
	objevuje se ve	objevuje se	v hodinách se

	všech hodinách	pouze v některých hodinách	neobjevuje
Motivace žáků			
dostatečná aktivita a zájem žáků o výuku	-	ano	-
propojení teorie s praxí (v činnostech žáků)	-	ano	-
využívání zkušeností žáků	ano	-	-
vliv hodnocení na motivaci žáků	-	ano	-
využívání analýzy chyb ke zvýšení motivace	-	ano	-
Interakce a komunikace			
motivující klima třídy	ano	-	-
akceptování stanovených pravidel komunikace mezi učitelem a žáky i mezi žáky navzájem	ano	-	-
možnost vyjadřování vlastního názoru žáka, argumentace, diskuse	ano	-	-
vzájemné respektování, výchova k toleranci	ano	-	-
vyváženost verbálního projevu učitelů a dětí, příležitosti k samostatným řečovým projevům dětí, rozvoj komunikativních dovedností žáků	-	ano	-
Hodnocení žáků			
věcnost, konkrétnost a adresnost hodnocení	-	ano	-
respektování individuálních schopností žáků	-	ano	-
využívání vzájemného hodnocení a sebehodnocení žáků	-	ano	-
ocenění pokroku	ano	-	-
zdůvodnění hodnocení žáků učitelem	-	ano	-
vhodnost využitých metod hodnocení žáků učitelem	-	ano	-
využití klasifikačního řádu	ano	-	-

Komentář
<p><u>Silné stránky vyučovacích hodin:</u> Pozitivní klima třídy, rozvíjení pracovních kompetencí Skupinová práce – didaktická metoda a rozvoj os. a soc. komunikace, podpora čtenářské gramotnosti Názorné využívání interaktivní tabule Projektové vyučování – Týden s pohádkou, Komiks Vzájemné prolínání her a činností s odpočinkem žáků ve ŠD, kreativní rukodělná činnost, pozitivní motivace k práci Motivační prostředí třídy Rozvoj komunikace v cizím jazyce Spolupráce asistenta pedagoga s vyučujícím Rozvíjení čtenářské gramotnosti Mezipředmětové vztahy <u>Distanční vzdělávání: online, týdenní plány učiva</u> Využívání online aplikace k distančnímu vzdělávání Nastavení pravidel pro hodnocení žáků, rozvrhu hodin, pravidel komunikace se žáky Zlepšení vztahů se zákonnými zástupci Jednotný systém zadávání úkolů Poskytnutí dostatečného časového prostoru pro zpracování Rozvoj čtenářské gramotnosti, IT dovedností učitelů i žáků, Zlepšení pracovních a osobnostních kompetencí žáků Poskytování zpětné vazby</p>

Slabé stránky vyučovacích hodin:

Seznámit žáky s VVC a jeho zhodnocení na konci hodiny

Větší podíl žáků na tvorbě hodiny

Modernizace herních prvků pro činnosti ŠD

Vysoký počet žáků v hodinách cizího jazyka

Absence vzájemného hodnocení i sebehodnocení žáků

Pravidelná kontrola sešitů

Využívání interaktivní tabule interaktivně

Absence všech 4 složek při výuce cizích jazyků

Diferenciace učiva nadaným žákům

Využívání vzájemných následů začínajícího pedagogického pracovníka

Distanční vzdělávání: online, týdenní plány učiva

Velká časová náročnost pro učitele

Absence sociálních kontaktů

Roli učitele převzali zákonní zástupci

Nedostatečné vysvětlení učiva

Častá absence některých žáků při online výuce

Chyběla možnost okamžité kontroly výsledků žáka

Technické nedostatky z důvodu zastaralosti učitelských počítačů

Motivace žáků k aktivní účasti na hodinách

Zodpovědnost žáků za vlastní vzdělávání

Nevhodná komunikace a narušování výuky některými žáky

Nesplnění tematických plánů dle ŠVP školy

7. Další vzdělávání pedagogických pracovníků

7.1 Zvýšení profesionality managementu školy

Management školy	Počet pracovníků	Cena (v Kč)
Funkční studium pro ředitele školy	1	9 990,-
Sdílení zkušeností z jiných škol	1	0
Nakopněte svoji školu	1	2 000,-
Celkem	3	11 990,-

7.2 Studium ke splnění kvalifikačních předpokladů

Druh školení	Počet pracovníků	Cena (v Kč)
Celkem	0	0

7.3 Studium ke splnění dalších kvalifikačních předpokladů

Druh školení	Počet pracovníků	Cena (v Kč)
Celkem	0	0

7.4 Studium k prohlubování odborné kvalifikace

Jazykové vzdělávání	Počet pracovníků	Cena (v Kč)
Výukové metody v AJ	1	0
AJ pro ty, kteří se nechtějí učit	1	1 090,-
Celkem	2	1 090,-

Školní družina	Počet pracovníků	Cena (v Kč)
Celkem	0	0

Prevence patologických jevů	Počet pracovníků	Cena (v Kč)
Právo povědomí v oblasti prevence	1	0
Prevence rizikového sexuálního chování	1	250,-
Celkem	2	250,-

Společné vzdělávání	Počet pracovníků	Cena (v Kč)
Výuka žáků se specifickými poruchami učení	1	1 500,-
Specifické poruchy chování	1	0
Celkem	1	1 500,-

Specializované programy (podle předmětů)	Počet pracovníků	Cena (v Kč)
D – Dějiny Francie 18. a 19. stol.	1	600,-
TV – Pohybová cvičení	1	1 050,-
VV – Letní škola	1	0
ČJ – Genetická metoda od A do Z	1	1 590,-
P – Inspiromat	1	0,-
Celkem	8	3 240,-

Ostatní programy	Počet pracovníků	Cena (v Kč)
Letní výtvarná škola	1	0
Hodnocení cizinců v základní škole	1	0
Studium pro asistenty pedagoga	1	0
Zdravotník zot. akcí – obnova platnosti	1	890,-
Vedení spisové služby	1	990,-
Beseda se známou osobností	1	650,-
Soubor vzděl. materiálů pro 1. třídu (on line)	1	0
Polytechnická výchova (on line)	1	0
Začínající učitel	1	0
Jak nevyhořet	1	780,-
Microsoft Teams (on line)	16	0
Celkem	54	10 500,-

Komentář ředitele školy

Další vzdělávání pedagogických pracovníků neprobíhalo v souladu s plánem dalšího vzdělávání pedagogických pracovníků školy z důvodu uzavření škol (COVID 19). Od března se uskutečnily semináře formou on-line. Pedagogičtí pracovníci se připravovali na on-line výuku prostřednictvím Microsoft Teams.

Prioritou školního roku bylo funkční studium pro ředitele škol, vzdělávání učitelů ve vedení třídnických hodin, podpora vztahů ve třídě se žáky se SVP a efektivní spolupráce asistentů pedagoga s učitelem.

Pedagogičtí pracovníci si vybírali z nabídek školicích středisek dle své vlastní potřeby v souladu se školním vzdělávacím programem a s finančními možnostmi školy.

Samostudium bylo čerpáno v souladu s ročním plánem DVPP.

8. ICT – standard a plán

Pracovní stanice v ZŠ - počet			
	Standard ICT	Skutečnost	Plán
Počet žáků	--	185	--
Počet pedagogických pracovníků	--	18	--
z toho asistentů pedagoga a školních asistentů	--	5	--
Pracovní stanice umístěné v počítačových učebnách	11 stanic / 100 žáků	17 stanic/ žáků	--
Pracovní stanice umístěné v nepočítačových učebnách, studovnách, školních knihovnách, apod.	2 stanice / 100 žáků	10 stanic/ žáků	--
Pracovní stanice sloužící k přípravě pedagogického pracovníka na výuku a k jeho vzdělávání	4 stanice/ 100 žáků	19 stanic/ žáků	--
Počet pracovních stanic celkem	---	46	

Pracovní stanice v ZŠ – technické parametry	
	Počet
Starší 5 let	27
Novější	19

Lokální počítačová síť (LAN) školy			
	Standard ICT	Skutečnost	Plán
Počet přípojných míst	8	35 + wifi v počítačové učebně, ve sborovně, v nové budově – 1. patro, ve staré budově – učebna ČJ.	Posílit signál wifi tak, aby bylo možné s interaktivními notebooky pracovat v každé třídě.
Sdílení dat	Ano	Ano (zčásti, disk L, P)	
Sdílení prostředků	Ano	Ano	Ano
Připojení k internetu	Ano	Ano (zčásti)	Ano
Komunikace mezi uživateli	Ano	Ano (zčásti)	Ano
Bezpečnost dat	Ano	Ano, šifrování	Ano
Personifikovaný přístup k datům	Ano	Ano	Ano

Služba	Hodnota	Skutečnost	Plán
Rychlost	Vysokorychlostní	ANO	-
Veřejné IP adresy	ANO	ANO	ANO
Neomezený přístup na internet	ANO	ANO, pedagog má možnost omezit, na některých stanicích	ANO
QoS (vzdálená správa)	ANO	ANO	ANO
Antivir	ANO	ANO	ANO

Prezentační a grafická technika	Standard ICT	Skutečnost	Plán
Datový projektor	1,5	1	--
Interaktivní tabule	-	9	--
Tiskárny	-	3 (všechny multifunkční)	1 do učebny PC
Kopírovací stroj	-	2	--
Skener	-	3 v rámci multifunkčních tiskáren	Obnova v PC učebně

Další ukazatele			
	Standard ICT	Skutečnost	Plán
Diskový prostor na uložení dat pro žáky	100 MB	100 MB	--
Uložení dat na přenosné médium (flashdisk)	vždy	Vždy po kontrole	Vždy po kontrole
Přístup pedagogů ke schránce elektronické pošty	Vždy dostupné	Vždy dostupné	Vždy dostupné
Prostor pro žáky a pedagogy na vystavení webové prezentace	Ano	Ano, po dohodě s ped.	Ano, po dohodě s ped.
Blokace přístupu ze školní sítě na www stránky a službu internetu, které škola určí	Vždy možná	Aplikace WinGuard	Rozšíření pro nové OS
Přístup k poštovní schránce z domova pro pedagogy	Ano	Ano	Ano
Počet přípojných míst pro připojení stanice nebo notebooku v učebnách	Ano	V každé učebně	--

Výukové programové vybavení a informační zdroje (licence)			
	Standard ICT	Skutečnost	Plán
Operační systém	---	Windows 7 a 10 Professional	Obnova v jazykové učebně
Antivirový program	<i>Multilicence do 30. 9. 2020</i>	Kasperski	Obnova v září 2020
Textový editor	<i>Multilicence</i>	MS Word 2010 a 2013	
Tabulkový editor	<i>Multilicence</i>	MS Excel 2010 a 2013	
Editor prezentací	<i>Multilicence</i>	MS PowerPoint 2010 a 2013	

Výukové programové vybavení a informační zdroje (licence)			
Grafický editor - rastrová grafika	<i>Multilicence</i>	Malování	
Grafický editor - vektorová grafika	---	---	
Webový prohlížeč	<i>Multilicence</i> <i>Freeware</i>	MS Edge, Mozilla, Google	
Editor webových stránek	<i>Multilicence</i>	WordPress	
Klient elektronické pošty	<i>Multilicence</i>	Outlook 2010 a 2013 pro pedagogy	

Výukové programové vybavení a informační zdroje (licence)			
Programy odborného zaměření:	Standard ICT	Skutečnost	Plán
Terasoft Český jazyk 1	<i>Multilicence</i>	Ano pouze pro W7	
Terasoft Český jazyk 3	<i>Multilicence</i>	Ano pouze pro W7	
Terasoft Český jazyk 4	<i>Multilicence</i>	Ano	
Terasoft Matematika pro prvňáčky	<i>Multilicence</i>	Ano	
Terasoft Pohádková matematika	<i>Multilicence</i>	Ano pouze pro W7	
Terasoft Matematika 5	<i>Multilicence</i>	Ano	
Terasoft Logické úlohy	<i>Multilicence</i>	Ano	
Terasoft Přírodověda 1	<i>Multilicence</i>	Ano	
Terasoft Přírodověda 3	<i>Multilicence</i>	Ano	
Terasoft Edison	<i>Multilicence</i>	Ano pouze pro W7	
Terasoft Angličtina s Bolkem a Lolkem	<i>Multilicence</i>	Ano pouze pro W7	
Terasoft Dějepis 6 – Starověký Egypt	<i>Multilicence</i>	Ano	
Terasoft Dějepis 6 – Starověké Řecko	<i>Multilicence</i>	Ano	
Přijímací zkoušky z matematiky na SŠ	<i>Multilicence</i>	Ano pouze pro W7	
Pachner – Rostliny kolem nás	<i>Multilicence</i>	Ano	
Langmaster – Lexikon	<i>Multilicence</i>	Ano	
Terasoft Český jazyk – vyjmenovaná slova	<i>Multilicence</i>	Ano	
Terasoft Dějepisný kvíz	<i>Multilicence</i>	Ano	
DigArt Minerály	<i>Multilicence</i>	Ano	
KOD Erby	<i>Multilicence</i>	Ano	
Prvouka pro prvňáčky – Nová škola (program na interaktivní tabuli)	<i>Multilicence</i>	Licence na 1 rok	
Čeština pro prvňáčky – (program na interaktivní tabuli)	<i>Multilicence</i>	Licence na 1 rok	
Angličtina pro prvňáčky – (program na interaktivní tabuli)	<i>Multilicence</i>	Licence na 1 rok	
Matematika pro 1. třídu – Taktik	<i>Multilicence</i>	Licence na 1 rok	
Písanka pro 1. třídu – Taktik	<i>Multilicence</i>	Licence na 1 rok	
Prvouka pro 1. třídu – Taktik	<i>Multilicence</i>	Licence na 1 rok	
Slabikář pro 1. třídu – Taktik	<i>Multilicence</i>	Licence na 1 rok	
Přírodověda 4 - Taktik	<i>Multilicence</i>	Licence na 1 rok	
Prvouka 2 – Nová škola (program na interaktivní tabuli)	<i>Multilicence</i>	Licence na 1 rok	

Český jazyk 2 – Učíme se hrou se skřítkem – Nová škola (program na interaktivní tabuli)	<i>Multilicence</i>	Licence na 1 rok	
Matematika pro 2. ročník ZŠ – Nová škola (program na interaktivní tabuli)	<i>Multilicence</i>	Licence na 1 rok	
Prvouka 3 – Nová škola (program na interaktivní tabuli)	<i>Multilicence</i>	Licence na 1 rok	
Český jazyk 3 – Učíme se s vílou Hvězdičkou – Nová škola (program pro interaktivní tabuli)	<i>Multilicence</i>	Licence na 1 rok	
Český jazyk 4 – Učíme se hrou s Magikem – Nová škola (program na interaktivní tabuli)	<i>Multilicence</i>	Licence na 1 rok	
Český jazyk 5 – Nová škola	<i>Multilicence</i>	Licence na 1 rok	
Biologie člověka (program na interaktivní tabuli)	<i>Multilicence</i>	Ano	
Správa Pražského hradu - Karel IV.	---	Shareware	
GLboard	<i>Multilicence</i>	Ano	
SILCOM český jazyk	<i>Multilicence</i>	Ano	
SILCOM Přírodopis	<i>Multilicence</i>	Ano	
SILCOM Kraje ČR	<i>Multilicence</i>	Ano	
SILCOM Evropská unie	<i>Multilicence</i>	Ano	
SILCOM Fyzika	<i>Multilicence</i>	Ano	
EasiTeach	<i>Multilicence</i>	10 licencí	
Terasoft Český jazyk 2	<i>Multilicence</i>	Ano	
Terasoft Matematika 1. – 4.	<i>Multilicence</i>	Ano	

Komentář:

Počítačová učebna byla vybudována z projektu EUOPVK – šablony v roce 2012. Nyní je postupně obnovována. Dle dlouhodobého plánu by mělo postupně dojít k postupnému přestupu do vyššího operačního systému, v letošním školním roce zakoupeny 4 nové počítače do počítačové učebny a z projektu Šablony II 10 nových interaktivních notebooků, které lze přenášet a mohou si je vyučující zapůjčit do tříd, kde je silný signál wifi. Multilicence na 1 rok si škola pořizuje k pracovním sešitům tak, aby souhlasily s nakladatelstvím pracovního sešitu.

9. Zájmové vzdělávání - školní družina

9.1 Školní družina

Oddělení	počet žáků – pravidelná docházka	počet žáků – nepravidelná docházka	počet vychovatelek
1.	23	0	1
2.	23	0	1
3.	24	0	1
Celkem	70	0	3

9.2 Materiálně technické vybavení

Prostory školní družiny	<p>1. oddělení využívá samostatné prostory, k dispozici jsou 2 herny, jedna třída, šatna a sociální zařízení.</p> <p>2. oddělení využívá prostory v učebně HV a 3. oddělení učebnu CJ.</p> <p>V obou učebnách jsou koberce a hračky.</p> <p>K zájmové činnosti je využívána tělocvična školy, počítačová učebna a kuchyňka.</p>
--------------------------------	---

9.3 Výchovně vzdělávací činnost

Vzdělávací program	<p>Školní družina má zpracovaný svůj Školní vzdělávací program.</p> <p>Činnosti jsou zaměřeny převážně na relaxaci, odpočinek dětí a přípravu na vyučování.</p>
---------------------------	---

9.4 Aktivity školní družiny

Akce pro děti	<p>Vánoční diskotéka</p> <p>Klub zábavné logiky a deskových her</p> <p>spolupráce s MŠ</p> <p>výtvarné soutěže</p> <p>projektový den - Bubnování</p>
Akce pro rodiče	<p>podzimní minivýstava</p> <p>nástěnky</p>
Akce pro veřejnost	<p>Rozsvěcení vánočního stroměčku</p> <p>Vánoční besídka</p>

Komentář

Školní družina má zpracovaný celoroční plán, který je v průběhu školního roku aktualizován. Dle vnitřního řádu jsou přijímáni převážně žáci 1. stupně, ale je k dispozici také žákům 2. stupně.

Provozní doba je každý den 6,00 – 8,00 hodin a 11,30 – 16,00 hodin.

Měsíční poplatek za školní družinu byl stanoven na 100 Kč.

10. Žáci se speciálními vzdělávacími potřebami a mimořádně nadaní žáci

10.1 Žáci se speciálními vzdělávacími potřebami

speciální vzdělávací potřeby	počet žáků
Žáci s SVP	38
Žáci s IVP	31

10.2 Mimořádně nadaní žáci – třídy s rozšířenou výukou

třída	rozšířená výuka předmětů	počet žáků
7.	-	1
Celkem	-	1

10.3 Mimořádně nadaní žáci – přeřazení do vyššího ročníku

přeřazení mimořádně nadaného žáka do vyššího ročníku	počet
z třídy - do třídy	2
1. ročník	1 žák – na čtení do 2. třídy v rámci PLPP
2. ročník	1 žák – na matematiku do 3. třídy v rámci PLPP

10.4 Žáci s podporou asistenta pedagoga

třída	počet žáků
1.	1
4.	1
5.	1
7.	2
9.	1
Celkem	6

10.5 Podmínky pro vzdělávání

podmínky pro vzdělávání žáků se zdravotním postižením a zdravotním znevýhodněním	ano	částečně	ne
odstraňování architektonické bariéry a provedení potřebné změny úpravy interiéru školy a třídy	-	-	x
uplatňování principu diferenciací a individualizace vzdělávacího procesu při organizaci činností, při stanovování obsahu, forem i metod výuky	x	-	-
umožňování žákovi používat potřebné a dostupné kompenzační pomůcky, vhodné učebnice a učební pomůcky přizpůsobené jeho individuálním potřebám	x	-	-
podmínky pro vzdělávání žáků se zdravotním postižením a zdravotním znevýhodněním	ano	částečně	ne
zohledňování druhu, stupně a míry postižení nebo znevýhodnění při hodnocení výsledků	x	-	-
uplatňování zdravotního hlediska a respektování individuality a potřeby žáka	x	-	-
podmínky pro vzdělávání žáků se zdravotním postižením a zdravotním znevýhodněním	ano	částečně	ne
podporování nadání a talentu žáků se speciálními vzdělávacími potřebami vytvářením vhodné vzdělávací nabídky	x	-	-

zkvalitňování připravenosti pedagogických pracovníků pro práci se žáky se speciálními vzdělávacími potřebami	x	-	-
působení speciálního pedagoga ve škole, druhého pedagoga ve třídě, případně asistenta pedagoga v případě potřeby	x	-	-
spolupráce s rodiči	x	-	-
spolupráce s ostatními školami, které mají zkušenosti se vzděláváním žáků se speciálními vzdělávacími potřebami.	-	x	-
podmínky pro vzdělávání žáků se sociálním znevýhodněním	ano	částečně	ne
individuální nebo skupinovou péči	x	-	-
přípravné třídy	-	-	-
pomoc asistenta třídního učitele	x	-	-
menší počet žáků ve třídě	-	x	-
odpovídající metody a formy práce	x	-	-
specifické učebnice a materiály	x	-	-
pravidelná komunikace a zpětná vazba	x	-	-
spolupráce s psychologem, speciálním pedagogem, sociálním pracovníkem, případně s dalšími odborníky	x	-	-
podmínky pro vzdělávání žáků mimořádně nadaných	ano	částečně	ne
individuální vzdělávací plány	x	-	-
doplnění, rozšíření a prohloubení vzdělávacího obsahu	x	-	-
zadávání specifických úkolů	x	-	-
zapojení do samostatných a rozsáhlejších prací a projektů	-	x	-
vnitřní diferenciacce žáků v některých předmětech	-	x	-
občasné (dočasné) vytváření skupin pro vybrané předměty s otevřenou možností volby na straně žáka	-	-	x
účast ve výuce některých předmětů se staršími žáky	-	x	-

Komentář

Školní poradenský systém byl zajišťován výchovnými poradkyněmi a školní metodičkou prevence. Výchovné poradkyně se zaměřovaly na řešení výchovných a vzdělávacích problémů, kariérové poradenství a poskytování odborných informací žákům, pedagogům i zákonným zástupcům žáků. Standardním způsobem poskytovaly materiály a konzultace pro volbu povolání, seznamovaly žáky s nabídkou středních škol. Ve spolupráci s třídními učitelkami svědomitě koordinovaly přístup všech pedagogických pracovníků ke vzdělávání žáků se speciálními vzdělávacími potřebami (dále SVP). Společně konzultovaly učební potíže konkrétních žáků a spolupracovaly při tvorbě podpůrných plánů a individuálních vzdělávacích plánů (dále IVP) pro žáky se SVP. Žáci se SVP byli školou vyhledáváni, evidováni a ve výuce zohledňováni. K vyrovnání podmínek pro vzdělávání těchto žáků přispívá vhodný přístup pedagogů, metodické návštěvy pracovníků ŠPZ ve škole a výrazně také pomoc asistentek pedagoga.

U žáků s riziky školní neúspěšnosti úzce spolupracujeme s jejich zákonnými zástupci a s třídními učiteli. Přestupy žáků z jiné ZŠ jsou řešeny individuálně, a to zjištěním jejich aktuálních znalostí, poradenstvím, konzultacemi a vytvořením dostatečného prostoru k adaptaci na nové prostředí.

Škola se snaží rozvíjet nadání u žáků. Po dohodě se zákonnými zástupci byli dva žáci přeřazeni na výuku dílčího předmětu, ve kterém vynikali v rámci svého ročníku, do vyšší třídy. Jeden žák pravidelně navštěvoval výuku čtení ve druhém ročníku, jiný pak matematiku ve třetím ročníku (legislativně ošetřeno v PLPP). Žákovi v sedmém ročníku jsou pro rozvoj jeho nadání zadávány diferencované úkoly nebo projektová práce, z důvodů uzavření škol se nekonaly některé olympiády, jichž by se mohl zúčastnit.

11. Akce školy (projekty, kurzy, vystoupení, soutěže)

11.1. Akce školy

Typ akce	Počet zúčastněných tříd	Počet zúčastněných žáků	Poznámka (název akce, výsledek)
projekty školy	MŠ	21	Předškolák aneb s Večerníčkem do školy
	4. ročník	24	Abeceda peněz – finanční gramotnost žáků
	1. a 9. ročník	36	Spolupráce 1. a 9. ročníku
	3. ročník	24	Polytechnické vzdělávání (2 lekce)
	7. a 5. ročník	41	Dynamická inkluze
	ŠD - bubnování	52	Projekt – Šablony II
projekty třídní a předmětové, poznávací zájezdy	1. – 2. ročník	37	Králův Dvůr, Skřítkova cesta k zámku
	3. – 4. ročník	48	Bykoš – dýňová farma
	1. – 3. ročník	59	Bruslení Hořovice
	9. ročník	18	Exkurze SOŠ, SOU v Hořovicích
	9. ročník	18	Den techniky – SPŠ Příbram
	1. – 2. ročník	35	Vánoce v hornickém domku
	7. ročník	23	Zámek Nižbor - Keltové
	3. – 4. ročník	45	Vánoční dílna – hornické muzeum
	6. – 9. ročník	24	Bruslení Hořovice
	2. ročník	18	Halloween
	3. ročník	24	Obecní úřad Lochovice
	1. ročník	17	Přespání ve škole
	6. ročník	23	Náprstkovo muzeum
	8. – 9. ročník	35	Beseda s Policií ČR
1. ročník	17	Slavnosti Slabikáře	
plavecký výcvik	2. – 3. ročník	35	Uskutečnila se výuka pouze ve 3 lekcích pod odborným vedením Městského sportovního centra Hořovice
lyžařský výcvik	6. – 9. ročník	30	Jizerské hory – Smržovka – penzion Červená Karkulka
škola v přírodě	4. – 5. ročník	40	Jizerské hory – Dolní Maxov – penzion Kamenice – neuskutečnila se z důvodu uzavření školy

Typ akce	Počet zúčastněných tříd	Počet zúčastněných žáků	Poznámka (název akce, výsledek)
projektové dny	Třídní pravidla	180	Nastavení třídních pravidel, sebepoznávání a respektování
	Den zdraví	180	První pomoc a péče o zdraví
	Komiks	180	neuskutečnil se z důvodu uzavření školy
	Týden s pohádkou	6. – 9. ročník 1. – 5. ročník	Rozvoj čtenářské gramotnosti
	Den Země	180	Rozvoj enviromentální výchovy neuskutečnil se z důvodu uzavření školy
školní výlety	1. – 5. ročník	75	Turistické vycházky v okolí, přespání ve škole
	6. – 9. ročník	82	neuskutečnily se z důvodu uzavření školy
kulturní představení, koncerty	7. – 9. ročník	19	Divadlo v anglickém jazyce
	5. – 9. ročník	98	Vývoj světové rokové hudby
	8. ročník	14	Muzikál Kapeska
	MŠ, 1. – 3. ročník	100	Loutkové divadlo - Trpaslíci
akce ke Dni dětí	1. – 9. ročník	180	neuskutečnila se z důvodu uzavření školy
akce pořádané školou	1. – 8. ročník	23	Školní kolo recitační soutěže Okresní kolo recitační soutěže-
	1. – 9. ročník	180	neuskutečnilo se z důvodu uzavření školy Mikulášská nadílka
prezentace školy na veřejnosti	ŠD, 1. stupeň	23	Výstava výtvarných prací – výstava zahrádkářů
	ŠD, dramatické kroužky	41	Vánoční besídka
	9. ročník	18	Slavnostní vyřazení žáků

Typ akce	Počet zúčastněných tříd	Počet zúčastněných žáků	Poznámka (název akce, výsledek)
Olympiády, soutěže	2. – 5. ročník	9	Králodvorská koruna – pěvecká s.
		70	Školní kolo Target sprint
	9. ročník	19	Školní a okresní kolo anglické olympiády
			Školní a okresní kolo dějepisné olympiády
	9. ročník	21	Školní kolo matem. olympiády
			Přespolní běh
	5. – 9. ročník	96	Vybíjená
	6. – 9. ročník	5	
	4. – 5. ročník	12	

Komentář
Plánované a neuskutečněné akce z důvodu uzavření škol: DOD pro rodiče budoucích prvňáčků Polytechnické vzdělávání (3. – 5. lekce) Pasování na čtenáře Knihovna Lochovice Orlík – zážitkový víkendový pobyt Úřad práce Beroun Atletická všestrannost Beroun Štafetový pohár McDonald cup – oblastní a okresní kolo soutěže Školní kolo matem. soutěže Klokan Florbalový turnaj Křeslo pro hosta Besídka na Den matek Velikonoční setkání s rodiči ve škole

12. Prevence rizikového chování

12.1 Prevence rizikového chování

Vzdělávání	Komentář
Školní metodik prevence	Problémové situace z pohledu práva Prevence rizikového sexuálního chování
Pedagogičtí pracovníci školy	Vedení třídnických hodin
Školní vzdělávací program obsahuje oblasti	
Etika a právní výchova	Napříč všemi předměty, VO
Výchova ke zdravému životnímu stylu	Součást předmětu VZ
Preventivní výchova ve výuce jednotlivých předmětů	VZ 9 – návykové látky P 6, CH 9, výchovné předměty
Formy a metody působení na žáky, které se zaměřují na osobnostní rozvoj a sociální chování	Pozitivní příklad, osvěta, informovanost, to vše směřuje prioritně k prevenci u nezatížených žáků, třídnické hodiny
Organizace prevence	
Minimální preventivní program	Ano (celoroční plány školy)
Využití volného času žáků	Volnočasové aktivity
Průběžné sledování podmínek a situace ve škole z hlediska nebezpečí výskytu rizikového chování	Průběžný screening
Uplatňování forem a metod umožňující včasné zachycení ohrožených dětí	Schránka důvěry Žákovská rada Osobní konzultace On-line schránka důvěry
Poradenská služba školního metodika prevence	Nabídka konzultačních hodin (priorita okamžitého řešení s TU)
Poradenská služba výchovného poradce	Nabídka konzultačních hodin
Zajištění poradenských služeb speciálních pracovišť a preventivních zařízení	Magdalena, Příbram
Vybavení školy odbornými a metodickými materiály a dalšími pomůckami	Literatura, videomateriály, internet, letáky
Školní řád	Řeší rizikové chování a odpovídající sankce
Akce školy pro žáky k prevenci rizikového chování	Policie ČR (právní odpovědnost)

12.2 Počet výskytu rizikového chování, které škola řešila

Sociálně patologický jev	Počet
Drogová závislost	0
Alkohol (provokace s nealko pivem)	1
Kouření	1
Kriminalita a delikvence	0
Virtuální drogy (počítač, televize, video)	0
Patologické hráčství (gambling)	0
Záškoláctví	0
Šikanování	2
Vandalismus/poškození cizí věci	1
Násilné chování	0
Xenofobie	0
Rasismus	0
Sebepoškození	0
Výchovná komise	0
Ostatní: nevhodné chování k vyučujícímu	2
Celkem	7

Komentář:

V rámci primární prevence má škola zpracovaný minimální preventivní program, který je čtvrtletně vyhodnocován na pedagogické radě a dle aktuální potřeby doplňován, aktualizován podle nových metodických pokynů MŠMT. Dále pak krizový plán.

Hodnocení MPP:

Prvky primární prevence se staly součástí vzdělávacího procesu. Hovoří se o nežádoucích společenských jevech, nejvíce témat je soustředěno do předmětů prvouka a přírodověda na 1. stupni, dále výchova k občanství a výchova ke zdraví, chemie, přírodopis, a to na 2. stupni. Dále vždy, když je tematika právě aktuální.

Pokračovala spolupráce s ostatními odborníky (PPP Hořovice, Magdalena Příbram, apod.), Školní schránka důvěry žáky nebyla využita. V jednom případě byl podán podnět pomocí on-line schránky důvěry. Konzultace metodika prevence a výchovného poradce byly využity jak žáky, tak vyučujícími, ovšem minimálně. Je to dáno včasnou reakcí a okamžitým řešením konfliktů vyučujícími, následně přímo třídními učiteli. Také prací třídních učitelů s kolektivy při třídnických hodinách.

V letošním školním roce jsme se opět zaměřili na budování vztahů v třídních kolektivech prostřednictvím třídnických hodin, pokud to situace dovoľovala. Po uzavření škol tyto aktivity nemohly pokračovat.

S prevencí rizikového chování pracujeme napříč ročníky. Žákům jsou stále nabízeny možnosti, jak vyplnit volný čas (aktivity v zájmových kroužcích a sportovních oddílech, Hudební škola Hořovice, ZUŠ Králův Dvůr Dr. Z. Tauberové, Farní charita Beroun, Domeček Hořovice, atd.)

Pro zlepšení vzájemné komunikace žáků, rodičů a školy proběhly aktivity s pozvánkou pro rodiče i veřejnost – DOD, veřejná vystoupení a projektový den.

13. Program environmentálního vzdělávání, výchovy a osvěty

13.1 Program environmentálního vzdělávání

Vzdělávání	Komentář
Školní vzdělávací program	environmentální výchova je zakomponována ve všech přírodovědných předmětech na 1. a 2. stupni ZŠ
Samostatný předmět environmentálního vzdělávání	ne
Téma „vztah člověka k prostředí“ a „udržitelný rozvoj“ jako nezbytné učivo při naplňování klíčových kompetencí	9. ročník v chemii a přírodopise 7. ročník ve volitelném předmětu – seminář z přírodopisu
Vztah vzdělávání a výchovy ve školní družině k environmentálnímu vzdělávání	ŠD se zaměřuje na environmentální vzdělávání v oblastech třídění odpadu a při akcích: poznávací přírodovědné vycházky, motivační výkresy, soutěže apod.
Organizace environmentálního vzdělávání	
Škola má zpracovaný program environmentálního vzdělávání	Je zaměřen na akce školy – dopravní výchova, spolupráce 1. a 9. ročníku, návštěva muzea v Praze, jednotlivé hodiny a projekty v rámci předmětů I. i II. stupně.
Spolupráce školy s rodinou, obcí, ostatními subjekty	Sběrové akce, výsadba v okolí školy, práce v areálu a v obci v rámci praktických činností a semináře z přírodopisu, pěstování zeleniny ve skleníku a záhonu na školní zahradě.
Organizování celoškolských aktivit zaměřených na environmentální vzdělávání	Vzhledem k uzavření školy v jarních měsících, které jsou vhodné k environmentálnímu vzdělávání, neproběhla žádná celoškolská akce
Kontakty školy s nevládními organizacemi, zaměřenými na ekologickou výchovu	Celoroční soutěž – Recyklohraní pod záštitou ASEKOL
Vybavení školy učebními pomůckami pro environmentální vzdělávání	Výukové programy, desková hra Ekopolis, pracovní listy evoluce a recyklohraní,
Ekologizace provozu školy (šetření energií, třídění odpadů)	Systematické třídění odpadu, sběrové akce – papír, baterie, elektroodpad

Komentář:

Environmentální vzdělání prolíná všemi vyučovacími předměty. V rámci volitelného předmětu seminář z přírodopisu se žáci zaměřují na klíčové pojmy problematiky environmentální výchovy a věnují se jim podrobněji. Na tuto problematiku se zaměřujeme i v projektových dnech. Z projektu Recyklohraní jsme zakoupili do kabinetu TV míčky na stolní tenis, softbal a florbal.

14. Prevence rizik a školní úrazy

14.1 Počet úrazů

Počet záznamů v knize úrazů	23
Počet odeslaných záznamů o úrazech	2

14.2 Vyhodnocení úrazů

Místo úrazu	počet úrazů
V hodinách tělesné výchovy	7
V ostatních vyučovacích předmětech	7
Výlety a exkurze	0
Prostory venku – školní dvůr	7
Lyžařské kurzy	0
Výuka plavání	0
Přestávky ve škole	3
Školní družina	6

14.3 Prevence rizik

Prohloubení prevence

Důrazné poučení o bezpečnosti při pohybu dětí ve škole o přestávkách, při pohybu na školním dvoře a především před vyučovací hodinou tělesné výchovy.
V případě zaevidovaného úrazu jsou vždy žáci znovu poučeni o bezpečném pohybu při vyučovacích hodinách, zvláště pak o přestávkách a při výuce tělesné výchovy.

Komentář:

Pro žáky škola aktivně vytváří bezpečné prostředí, a to nejen dodržováním právních předpisů, ale také osvětou mezi nimi. Přiměřenou formou se seznamují se zásadami bezpečného chování a s možným ohrožením zdraví, tematika bezpečnosti a prevence před úrazy je zařazována do vzdělávacího obsahu podle potřeby a typu aktuálních činností. Počet úrazů ve školním roce 2019/2020 klesl na 23, dva úrazy byly registrovány a evidovány v systému INEZ. Nejvíce se jich stává při tělesné výchově a zájmových činnostech. Ve většině případů se jedná o úrazy bez cizího úmyslného zavinění, jsou to např. drobné odřeniny, naraženiny, pády při zakopnutí, apod. Dohledy jsou stanoveny a dodržovány. Po návratu žáků do škol byla nastavena a dodržována všechna mimořádná doporučení a opatření k preventivnímu šíření COVID-19. Nově byla škola vybavena zásobníky na dezinfekci, papírové ručníky atd. Všem žákům byla měřena teplota při vstupu do budovy školy.

15. Spolupráce školy s rodiči

15.1 Formy spolupráce

Formy spolupráce	popis
Školská rada	Školská rada je šestičlenná. Schází se pravidelně v budově základní školy Složení školské rady: Vladimír Chot, Klára Pazderová – zřizovatelem jmenovaní zástupci Romana Kuncová, František Šimpach – zvoleni zákonnými zástupci nezletilých žáků Mgr. Iva Laštovičková, Mgr. Šárka Vašíková – zvoleny pedagogickými pracovníky školy Školská rada se ve školním roce 2019/20 sešla třikrát. Zvolená členka Školské rady se účastnila konkurzního řízení na obsazení místa ředitelky školy příspěvkové organizace
občanské sdružení při škole	-
třídní schůzky, konzultace pro rodiče	Na začátku školního roku se uskutečnilo setkání s rodiči ve třídách, v nichž došlo k obměně třídního učitele, a také v 1. ročníku. Třídní schůzky ke zhodnocení prospěchu a chování se konají dvakrát za školní rok, účast rodičů je 60 – 70%. Konzultační hodiny jsou plánovány vždy 2 měsíce po třídních schůzkách. Zákonní zástupci jsou zváni do školy k řešení výchovně vzdělávacích záležitostí svého dítěte ihned, a to buď telefonicky, nebo prostřednictvím žákovské knížky. Z důvodu uzavření škol kvůli šíření nemoci COVID-19 uskutečnila škola opakovaně schůzky se zákonnými zástupci online formou prostřednictvím aplikace MS Teams. Spolupráce s rodiči se v období pandemie zintenzivnila.
školní akce pro rodiče	neformální třídní schůzky na 1. stupni Schůzka se zástupci škol Vánoční besídka Slavnostní rozloučení se žáky 9. ročníku <i>Mnoho plánovaných akcí se z důvodu uzavření škol neuskutečnilo</i>
školní časopis	Puclík – byl vydán za první pololetí

Komentář

Spolupráce s rodiči v průběhu školního roku je na průměrné úrovni. Rodiče dochází do školy hlavně na třídní schůzky, které se konají dvakrát do roka. Konzultační hodiny jsou využívány méně.

V případě řešení problému v chování nebo při náhlém zhoršení prospěchu žáka funguje na škole školní poradenské zařízení.

Na konci školního roku jsme žádali rodiče o zhodnocení poskytovaného distančního (dálkového) vzdělávání v několika základních oblastech. Celkem se do vyplňování dotazníků zapojilo 71 % ze všech (184) dotazovaných. Naprosté většině (86 %) se zdálo množství

zadávaných úkolů přiměřené. Pouze 13 % mělo pocit, že úkolů je velké množství. Z celkového počtu dotazovaných mělo 1 % názor, že úkolů je zadáváno málo. Velice podobné výsledky byly i u otázky na náročnost zadávaných úkolů. 93 % dotazovaných mělo názor, že náročnost byla přiměřená, 5 % hodnotilo úkoly jako náročné a 2 % udávala, že úkoly byly jednoduché. Permanentní asistenci při výuce potřebovalo od rodičů 24 % žáků, 37 % potřebovalo pomoc v polovině případů, 30 % stačila pomoc jen výjimečně a 9 % žáků pomoc s úkoly nepotřebovalo vůbec. Podle odhadu rodičů více než polovina žáků (60 %) strávila u výuky v domácím prostředí 2 – 5 hodin denně. Ze zbylého počtu 38 % strávilo u výuky méně než 5 hodin a 2 % potřebovala více než 5 hodin denně. Nejoblíbenějším prostředkem komunikace v době distanční výuky se stal e-mail. Následovala aplikace MS Teams, mobilní telefon, web školy a aplikace WhatsApp. Nejméně využívaným způsobem komunikace rodičů se školou bylo osobní setkání. Využití MS Teams k výuce se 69 % rodičů zdálo přiměřené, 21 % by uvítalo častější výuku a naopak 2 % připadalo, že je online výuky příliš. Za největší přínos distanční výuky rodiče považují rozvoj samostatnosti, zodpovědnosti a plánování či organizace práce. Dále došlo k rozvoji IT dovedností, rozvoji online komunikace a čtenářské gramotnosti v tomto pořadí.

16. Vyřizování stížností, oznámení podnětů

16.1 Stížnosti proti rozhodnutím ředitele školy podle správního řádu

stížnosti proti rozhodnutím ředitele školy podle zákona č. 500/2004 Sb., správní řád			
datum podání	obsah stížnosti	stěžovatel	stížnost vyřídil
0	0	0	0

16.2 Stížnosti proti podmínkám, průběhu a výsledkům vzdělávání

stížnosti proti podmínkám, průběhu a výsledkům vzdělávání			
datum podání	obsah stížnosti	stěžovatel	stížnost vyřídil
0	0	0	0

16.3 Stížnosti v oblasti pracovněprávních vztahů

stížnosti v oblasti pracovněprávních vztahů			
datum podání	obsah stížnosti	stěžovatel	stížnost vyřídil
0	0	0	0

Komentář

V letošním školním roce nebyla podána žádná oficiální stížnost.

17. Ukazatele rozpočtu a přehled dalších jeho prostředků za rok 2019

17.1 Plnění závazných ukazatelů rozpočtu (v Kč)

ukazatele stanovené krajským úřadem		stanoveno rozpočtem (konečný stav po úpravách)	použito k 31. 12.
závazné ukazatele	přímé NIV celkem UZ 33353	19 306 687	19 306 687
	z toho	- platy	13 810 934
		- OON	221 250
orientační ukazatele	odvody	4 770 945	4 687 621
	ONIV	227 339	309 801
	FKSP	276 219	277 081
prostředky poskytnuté a stanovené zřizovatelem		stanoveno rozpočtem (konečný stav po úpravách)	použito k 31. 12.
závazné ukazatele	příspěvek NIV	1 730 484	1 730 484
	příspěvek na investice	193 722	193 722
	příjmy	385 800	376 015

17.2 Plnění dalších ukazatelů rozpočtu (v Kč)

Prostředky	stanoveno rozpočtem (konečný stav po úpravách)	použito k 31. 12.
peněžní fondy:		
fond odměn	0	0
fond rezervní	5 000	5 000
fond investiční	0	0
účelové prostředky kapitoly MŠMT:		
UZ 33070	15 540	15 000
UZ 33076	19 235	19 235
UZ 33166	12 460	12 460
další zdroje:		
poplatky za ŠD	40 000	35 300
poplatky za MŠ	220 000	215 950
dary a příspěvky	15 000	15 000
ostatní výnosy	13 000	12 792
doplňková činnost- stravování	55 000	54 173
doplňková činnost - nájmy	42 800	42 800

18. Materiálně-technické podmínky vzdělávání

18.1 Materiálně-technické podmínky vzdělávání

Prostředí, prostory a vybavení školy	Komentář
budovy, učebny, herny a další místnosti	V budově školy je 11 učeben, cvičná kuchyňka s vybavením, počítačová učebna, 2 cvičební sály, bezbariérová toaleta.
využívání prostoru ve školách s více součástmi	V době volna a přestávek žáci mohou využívat všech prostor školy včetně odpočinkových koutů, školní dvůr se stolem na stolní tenis a s lavičkami.
odborné pracovny, knihovny, studovny, multimediální učebny	Učebna se stolními počítači a s interaktivní tabulí, učebna cizích jazyků, multimediální přírodovědná učebna, učebna zeměpisu, učebna matematiky.
odpočinkový areál, zahrady, hřiště	K pohybovým aktivitám žáci využívají dva cvičební sály, školní dvůr, venkovní multifunkční hřiště a fotbalové hřiště Slovanu Lochovice.
vybavení učebními pomůckami	Ve škole je kabinet 1. stupně, kde jsou uloženy učební pomůcky pro výuku na 1. stupni, na 2. stupni jsou pomůcky k dispozici v odborných kabinetech a odborných učebnách. K výuce estetické výchovy je využíváno jedno elektrické pianino, dvě klasická piana a 1 kytara.
vybavení žáků učebnicemi, učebními texty	Žáci prvního ročníku dostávají učebnice a učební texty zdarma, žákům 2. – 9. ročníku jsou učebnice a učební texty zapůjčovány.

Komentář
<p>Podmínky pro vzdělávání žáků se každým rokem zlepšují.</p> <p>Během školního roku byla z projektu IROP rekonstruována učebna přírodních věd, která se stala bezbariérovou a multimediální. Byl zakoupen školní nábytek do jedné třídy 1. stupně a zároveň v ní byla vyměněna podlahová krytina, byly instalovány kryty na topení ve 2 třídách. Pro pedagogické pracovníky bylo vylepšeno zázemí v nově zrekonstruované sborovně.</p> <p>V dalším období:</p> <ol style="list-style-type: none"> 1. Modernizace vybavení stávající počítačové učebny 2. Modernizace učeben matematiky a českého jazyka 3. Modernizace kabinetu přírodních věd 4. Zateplení budovy včetně nové omítky 5. Dokončení nové střešní krytiny 6. Rekonstrukce vodovodního a elektrického potrubí

19. Výsledky inventarizace majetku

Název kabinetu	Celkový stav inventáře k 31. 12. 2019 (v Kč)
MATEŘSKÁ ŠKOLA	807 802,00
ŠKOLNÍ JÍDELNA	996 562,00
ZÁKLADNÍ ŠKOLA	2 022 428,00
ŠKOLNÍ DRUŽINA	43 623,00
1. STUPEŇ	104 345,00
POČÍTAČE	283 532,00
ČESKÝ JAZYK	11 079,00
MATEMATIKA	68 039,00
CIZÍ JAZYKY	27 071,00
PŘÍRODOPIS	56 341,00
ZEMĚPIS	29 140,00
FYZIKA	76 608,00
CHEMIE	1 790,00
DĚJEPIS	25 452,00
TĚLESNÁ VÝCHOVA	72 965,00
HUDEBNÍ VÝCHOVA	19 684,00
KUCHYŇKA	274 529,00
ŠKOLNÍ KNIHOVNA	47 322,00
SVP	30 964,00
Celkem	4 999 276,00

20. Realizované projekty

20.1 Projekty a granty MŠMT

Název programu	OP VVV – šablony pro MŠ a ZŠ (Vzděláváme se společně)
Stručný popis	Podpora vzdělávání rozvojem čtenářské a matematické gramotnosti, kvalitnější vzdělávání dětí a žáků ohrožených školním neúspěchem, podpora společného vzdělávání, realizace aktivit zaměřených na osobnostní a sociální rozvoj pedagogů, vzdělávání v tématech orientovaných na společné vzdělávání, personální podpora škol.
Název programu	Dynamická inkluze
Stručný popis	Projekt zaměřený na klima třídy, vytváření pozitivních vztahů ve třídě prostřednictvím barevného spektra.
Název programu	Obědy pro děti
Stručný popis	Finanční podpora sociálně slabých rodin
Název programu	Plavání
Stručný popis	Finanční podpora školám při zajištění povinného kurzu plavání
Název programu	Školní mléko
Stručný popis	Podpora zdravého životního stylu zaměřená na mléčné výrobky.
Název programu	Ovoce do škol
Stručný popis	Podpora zdravého životního stylu – správné stravovací návyky
Název programu	Abeceda peněz
Stručný popis	Podpora finanční gramotnosti žáků 4. ročníku

20.2 Projekty školy

Název programu	Ve znamení osmiček aneb významné mezníky v historii ČR
Stručný popis	Projekt zaměřený na mezníky české historie s ohledem na jejich výročí v roce 2018
Název programu	Den zdraví a dopravní výchovy
Stručný popis	Projekt zaměřený na 1. pomoc a péči o duševní a fyzické zdraví
Název programu	Den Země
Stručný popis	Zaměření na ekologickou a environmentální výchovu
Název programu	Okresní kolo recitační soutěže
Stručný popis	Podpora čtenářské gramotnosti zaměřená na umělecký přednes
Název programu	Spolupráce 1. a 9. ročníku
Stručný popis	Různorodé aktivity vedoucí k vyrovnaným vztahům mezi nejstaršími a nejmladšími žáky školy
Název programu	Předškolák – aneb se Sněhurkou do školy
Stručný popis	Intenzivní spolupráce žáků 1. ročníku a předškoláků před vstupem do školy
Název programu	Rodiče vítáni

Stručný popis	Vzájemná komunikace mezi rodiči a školou.
Název programu	Tonda – Obal na cestách
Stručný popis	Ochrana životního prostředí, třídění odpadu.
Název programu	Třídní pravidla
Stručný popis	Projekt zaměřený na aktivity v třídním kolektivu a sebezpoznání žáků

Komentář:
Projektové dny jsou využívány k propojení mezipředmětových vztahů, k využití znalostí v praxi. Tyto dny jsou oblíbené žáky, ale vyžadují dlouhodobou systematickou přípravu ze stran pedagogů.

21. Kontroly České školní inspekce

Škola byla zapojena do mimořádného šetření k problematice vzdělávání na dálku na základních a v mateřských školách v době pandemie COVID-19.

22. Zhodnocení školního roku

Výchovně vzdělávací proces

Silné stránky vyučovacích hodin:

Pozitivní klima třídy, rozvíjení pracovních kompetencí
 Skupinová práce – didaktická metoda a rozvoj osobnostní a sociální komunikace, podpora čtenářské gramotnosti
 Názorné využívání interaktivní tabule
 Projektové vyučování – Týden s pohádkou, Komiks
 Vzájemné prolínání her a činností s odpočinkem žáků ve ŠD, kreativní rukodělná činnost, pozitivní motivace k práci
 Motivační prostředí třídy
 Rozvoj komunikace v cizím jazyce
 Spolupráce asistenta pedagoga s vyučujícím
 Rozvíjení čtenářské gramotnosti
 Mezipředmětové vztahy

Distanční vzdělávání: online, týdenní plány učiva

Využívání online aplikace k distančnímu vzdělávání
 Nastavení pravidel pro hodnocení žáků, rozvrhu hodin, pravidel komunikace se žáky
 Zlepšení vztahů se zákonnými zástupci
 Jednotný systém zadávání úkolů
 Poskytnutí dostatečného časového prostoru pro zpracování
 Rozvoj čtenářské gramotnosti, IT dovedností učitelů i žáků,
 Zlepšení pracovních a osobnostních kompetencí žáků
 Poskytování zpětné vazby

Slabé stránky vyučovacích hodin:

Seznámit žáky s VVC a jeho zhodnocení na konci hodiny
 Větší podíl žáků na tvorbě hodiny
 Modernizace herních prvků pro činnosti ŠD
 Vysoký počet žáků v hodinách cizího jazyka
 Absence vzájemného hodnocení i sebehodnocení žáků
 Pravidelná kontrola sešitů
 Využívání inter. tabule interaktivně
 Absence všech 4 složek při výuce cizích jazyků
 Diferenciace učiva k nadaným žákům
 Využívání vzájemných náslechlů začínajícího pedagogického pracovníka

Distanční vzdělávání: online, týdenní plány učiva

Velká časová náročnost pro učitele
 Absence sociálních kontaktů
 Roli učitele převzali zákonní zástupci
 Nedostatečné vysvětlení učiva
 Častá absence některých žáků při online výuce
 Chyběla možnost okamžité kontroly výsledků žáka
 Technické nedostatky z důvodu zastaralosti učitelových PC
 Motivace žáků k aktivní účasti na hodinách
 Zodpovědnost žáků za vlastní vzdělávání

Nevhodná komunikace a narušování výuky některými žáky
Nesplnění tematických plánů dle ŠVP školy

Slabé stránky:

1. Rozvoj polytechnické výchovy
(chybějící prostory, personální zabezpečení, zajištění tech. materiálu)

Příležitosti:

1. V rámci inkluze
- nadále pokračovat v efektivní diferenciaci výuky, úzká spolupráce s asistenty pedagoga
2. Rozvíjet matematickou a přírodovědnou gramotnost
(srovnávací testy s jinými školami, zapojení žáků do soutěží a olympiád, rozvoj environmentální výchovy)
3. Pokračovat v úzké spolupráci se zákonnými zástupci
(informativní schůzky, elektronická komunikace, webové stránky, uplatňovat partnerský přístup, včasné řešení školní neúspěšnosti)
4. Využívat krizový plán školy s primární prevencí rizikového chování
(třídní učitel – školní metodik prevence – výchovný poradce – školní psycholog)
5. Prezentovat školu na veřejnosti
(školní časopis)
6. Pokračovat v aktivním zapojení žáků do žákovské rady
(organizace školních akcí)
7. Rozšířit nabídku volnočasových aktivit i v rámci školní družiny
8. Zlepšovat materiální a hygienické podmínky ve škole
(tělocvična, učebna fyziky, dílny, postupná výměna podlahových krytin, rekonstrukce vodovodního potrubí a elektrického vedení, oprava střech a zateplení budovy)
9. Zvyšovat profesionalitu pedagogického sboru

Hrozby:

1. Absence kvalifikovaných speciálních pedagogů
2. Nezájem některých zákonných zástupců o spolupráci (pomoc škole, sponzoring)
3. Omezené finanční možnosti zřizovatele ke zlepšování materiálních a hygienických podmínek ve škole
4. Nedostatek zákonných norem pro postihování rodičů v případě nerespektování školního řádu
5. Dodržovat pravidla v souladu s GDPR

Pedagogický sbor

zvýšení kvalifikovanosti pedagogického sboru

- zájem pedagogů o využívání moderních audiovizuálních pomůcek
- zájem pedagogů o další sebevzdělávání
- vzájemná komunikace a metodická pomoc mezi učiteli (metodická sdružení 1. a 2. stupně)
- rozvíjení partnerských vztahů mezi učitelem a žákem
- profesionální jednání se zákonným zástupcem
- zakládání a vedení učitelských portfolií

Spolupráce s rodiči

dotazníkové šetření – velmi kladné hodnocení distanční výuky

- velmi dobrá komunikace na 1. stupni
- účast rodičů na formálních i neformálních třídních schůzkách
- nezájem rodičů o spolupráci (pomoci škole, sponzoring)
- pracovní vytíženost rodičů (malý zájem rodičů o konzultační hodiny)

Prevence sociálně patologických jevů

- účinná prevence sociálně patologických jevů:
zpracování ročního minimálního preventivního programu
- včasné podchycení daného problému
- zapracování rizikového chování do jednotlivých předmětů

Prezentace školy

- zapojení školy do regionálních projektů
- organizace projektů školy:
školní kolo recitační soutěže, předvánoční setkání s rodiči u stromečku
- aktivity školy v tisku, v regionálních novinách: Lochovické listy, Podbrdské noviny, Berounský deník
- spolupráce se zřizovatelem školy
- pomoc sponzorů školy

Rozšíření volnočasových aktivit žáků


- efektivní využití volného času žáků jako prevence před negativně patologickými jevy
- využití prostor školy pro zájmové kroužky v odpoledních hodinách
- spolupráce s partnery školy:
PPP, SPC, Domeček Hořovice, OSPOD, ZUŠ Dr. Zory Tauberové, Azylový dům, Slovan Lochovice, Ústav Lochovice, místní organizace – sportovní, rybářský oddíl, klub Seniorů

V Lochovicích dne 12. 11. 2020

ZÁKLADNÍ ŠKOLA
A MATĚRSKÁ ŠKOLA LOCHOVICE
okres Beroun, příspěvková organizace
IČ: 750 30 420 ① Tel.: 311 537 761

Podpis ředitele školy: 

Školská rada projednala dne 12. 11. 2020

Podpis předsedy ŠR: 

Obsah výroční zprávy

1. Základní údaje o škole.....	1
2. Personální údaje	2
3. Vzdělávací program školy.....	7
4. Počty žáků	9
5. Hodnocení žáků.....	11
6. Průběh a výsledky vzdělávání	15
7. Další vzdělávání pedagogických pracovníků.....	18
8. ICT – standard a plán	20
9. Zájmové vzdělávání - školní družina	24
10. Žáci se speciálními vzdělávacími potřebami a mimořádně nadaní žáci	25
11. Akce školy (projekty, kurzy, vystoupení, soutěže)	27
12. Prevence rizikového chování	30
13. Program environmentálního vzdělávání, výchovy a osvěty.....	32
14. Prevence rizik a školní úrazy	33
15. Spolupráce školy s rodiči	34
16. Vyřizování stížností, oznámení podnětů	36
17. Ukazatele rozpočtu a přehled dalších jeho prostředků za rok 2019.....	37
18. Materiálně-technické podmínky vzdělávání	38
19. Výsledky inventarizace majetku	39
20. Realizované projekty	40
21. Kontroly České školní inspekce.....	42
22. Zhodnocení školního roku.....	43