

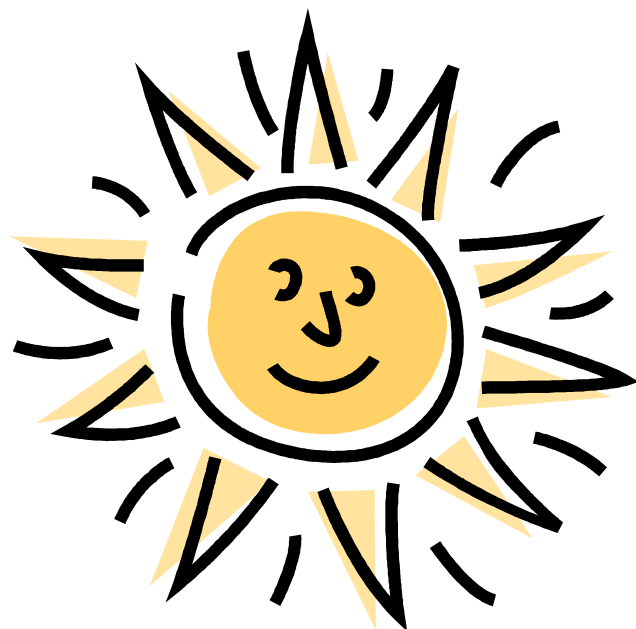
ŠKOLNÍ VZDĚLÁVACÍ PROGRAM

pro zájmové vzdělávání

° ° *Kda si hraje, nezlobí* ° °

Základní škola a Mateřská škola Lochovice, okres Beroun

Školní družina



Adresa : Základní škola a Mateřská škola Lochovice, příspěvková organizace,
č. p. 4, 267 23 Lochovice
Zřizovatel : Obec Lochovice
Ředitelka školy : Mgr. Ivana Eklová
Telefon : 311 537 761
313 101 033
E-mail : zs.lochovice@sendme.cz
www : skolalochovice.cz
IČO : 750 30 420

Vedoucí vychovatelka : Jitka Ernestová

Telefon : 313 101 036

Obsah :

1. Charakteristika školní družiny
2. Cíle vzdělávání
3. Délka a časový plán vzdělávání
4. Formy vzdělávání
5. Obsah vzdělávání
6. Podmínky přijímání, průběhu a ukončení vzdělávání
7. Materiální podmínky
8. Personální podmínky
9. Ekonomické podmínky
10. Podmínky pro vzdělávání žáků se specifickými vzdělávacími potřebami
11. Podmínky bezpečnosti a ochrany zdraví

Platnost dokumentu od 1. 9. 2018

Datum projednání na pedagogické radě:

Vydala:
Mgr. Ivana Eklová, ředitelka školy

1. Charakteristika školní družiny

- školní družina slouží k aktivnímu odpočinku dětí ve volném čase
- školní družina má 3 oddělení s kapacitou 70 žáků

2. Cíle vzdělávání

- podněcujeme žáky k tvořivému myšlení, logickému uvažování a k řešení problémů
- vedeme žáky k všestranné a otevřené komunikaci
- rozvíjíme u žáků schopnost spolupracovat a respektovat práci a úspěchy vlastní i druhých
- rozvíjíme vnímavost a citlivé vztahy k lidem, prostředí a přírodě
- vedeme žáky k toleranci a ohleduplnosti k jiným lidem, učíme je žít společně s ostatními lidmi
- nabízíme zájmovou činnost a rozvíjíme praktické dovednosti žáků
- vytváříme podněty pro odpočinek a relaxaci
- podporujeme základní pohybové dovednosti žáků
- rozvíjíme osobnost žáka
- osvojujeme si základy správného chování při stolování

3. Délka a časový plán

- školní vzdělávací program je sestaven na dobu jednoho vzdělávacího cyklu (1 rok), obsahuje výběr možných činností, které vychovatelky volí dle aktuálního složení žáků v oddělení
- pro jednotlivé náměty počítáme s průběžným působením vychovatelky, s činnostmi vyplývající z pravidelné skladby zaměstnání a s příležitostnými akcemi

4. Formy vzdělávání

- školní družina poskytuje pravidelnou výchovnou, vzdělávací a zájmovou činnost která je dána týdenní skladbou zaměstnání a představuje zejména organizované aktivity zájmového vzdělávání :
 - výtvarné a pracovní činnosti
 - dramatické činnosti
 - sportovní a pohybové činnosti
 - přírodovědné činnosti
- příležitostnou činnost (Halloween, mikulášská nadílka, karneval, Masopust, velikonoční nebo vánoční jarmark, Dětský den, táborák s přenocováním ve ŠD , výlety, besedy, spolupráce s MŠ atd...)
- spontánní aktivity (hry, odpočinkové činnosti, vycházky)

5. Obsah vzdělávání

- zájmové vzdělávání v ŠD naplňuje svými specifickými prostředky obecné cíle vzdělávání dané Školským zákonem
- jde zejména o rozvoj žáka, jeho učení a poznání, osvojování základních hodnot, na nichž je založena společnost, osobní samostatnosti a schopnosti projevovat se jako samostatná osobnost působící na své okolí

Kompetence

1. Kompetence k učení

- vedeme žáky k dokončení započaté práce, ke kritickému zhodnocení svých výkonů, na kladené otázky hledáme odpovědi, samostatně pozorujeme, experimentujeme, získané poznatky a zkušenosti využíváme v praktických situacích.

2. Kompetence k řešení problémů

- žáky vedeme k všimání dění i problémů, problém se snažíme pochopit, promýšlíme a plánujeme řešení problému, hledáme různé způsoby řešení problémů.

3. Kompetence komunikativní

- vyjadřujeme se vhodně formulovanými větami, snažíme se vyjádřit svůj vlastní názor, vedeme ke komunikaci s vrstevníky i dospělými, zapojujeme se do diskuse, nasloucháme druhým.

4. Kompetence sociální a interpersonální

- učíme se plánovat, organizovat a hodnotit, k úkolům a povinnostem přistupujeme odpovědně, vedeme ke spolupráci ve skupině, dokážeme se prosadit a podřídit, respektujeme dohodnutá pravidla.

5. Kompetence občanská

- vedeme žáky k uvědomění si práv svých i druhých, vnímáme nespravedlnost, agresivitu, šikanu a vedeme k dovednosti se jim bránit, chováme se zodpovědně, dbáme na zdraví své i druhých.

6. Kompetence k trávení volného času

- vedeme k účelnému trávení volného času, orientujeme se v možnostech jeho smysluplného využití, rozvíjíme své zájmy v organizovaných i individuálních činnostech.

Tematický okruh	Činnosti	Očekávaný výstup	Rozvíjené kompetence
Podej mi ruku a pojd' si hrát	<ul style="list-style-type: none"> - seznámení se, vnitřní řád - orientace v okolí školy - orientace ve vesnici - moje rodina 	adaptace na prostředí, začlenění do kolektivu, dodržování pravidel vzájemného soužití, orientace ve vesnici, poznávání okolí	1, 2, 3, 4, 5, 6
Podzim- král barev	<ul style="list-style-type: none"> - barevný podzim - naše zahrádka - podzim v přírodě - počasí 	uvědomit si proměny přírody v ročních obdobích,	1, 2, 3, 4, 5, 6
Máme rádi zvířata	<ul style="list-style-type: none"> - péče o domácí zvířata - volně žijící zvířata - ptáci, hmyz a rostliny - exotická zvířata 	seznámit se se životními potřebami rostlin a živočichů	1, 2, 3, 4, 5, 6
Kouzelný čas Vánoce	<ul style="list-style-type: none"> - adventní čas - Mikuláš - Vánoce přicházejí - Vánoce 	Seznámení s vánočními zvyky a tradicemi	1, 2, 3, 4, 5, 6
Zima- zimní radovánky	<ul style="list-style-type: none"> - kalendář ročního období - jak běží čas - zima a její rozmory - zimní radovánky 	uvědomit si proměny přírody v ročních obdobích, rozvíjení pohybových schopností a dovedností	1, 2, 3, 4, 5, 6
Já a moje tělo	<ul style="list-style-type: none"> - naše tělo - čistota půl zdraví - zdravý jídelníček - první pomoc 	výchova ke zdravému životnímu stylu, dodržování hygienických zásad	1, 2, 3, 4, 5, 6
Letem světem pohádkou	<ul style="list-style-type: none"> - z pohádky do pohádky - za oponou - naše knihy - karnevalový rej 	seznámení s českými spisovateli a ilustrátory, význam knih	1, 2, 3, 4, 5, 6
Jaro	<ul style="list-style-type: none"> - Velikonoce - proměny přírody - mláďata - bezpečnost v dopravě 	seznámení s velikonočními zvyky a tradicemi, uvědomit si proměny v přírodě, uvědomit si zásady bezpečnosti v dopravě	1, 2, 3, 4, 5, 6
Chválím tě země má	<ul style="list-style-type: none"> - máj - louka plná květin - voda základ života - příroda v létě 	rozvíjení kladného vztahu k přírodě, uvědomit si proměny v přírodě	1, 2, 3, 4, 5, 6
Měsíc plný her	<ul style="list-style-type: none"> - Den dětí - indiánský týden - hádej, hádej hadači - těšíme se na prázdniny 	Rozvoj pohybových dovedností a schopností, rozvoj logického myšlení	1, 2, 3, 4, 5, 6

6. Podmínky přijímání, průběhu a ukončení vzdělávání

- do školní družiny jsou přednostně zařazováni žáci 1.- 5. ročníku
- žáci 6.- 9. ročníku, kteří nejsou ve školní družině přihlášení, mohou navštěvovat dočasně družinu při písemném požádání rodičů
- před začátkem dopoledního vyučování mohou družinu využít bez poplatku i žáci, kteří nejsou přihlášení k pravidelné docházce do maximální kapacity oddělení.
- rodiče nebo zákonný zástupce žáka přihlašuje dítě na základě písemné přihlášky, kde sdělí rozsah docházky a způsob odchodu z družiny
- seznam přijatých účastníků k zájmovému vzdělávání s registračními čísly bude zveřejněn na webových stránkách a úřední desce ZŠ do konce září.
- odhlášení žáka z docházky do školní družiny oznámí rodiče písemnou formou vychovatelce
- žák může být z docházky do školní družiny vyloučen za hrubé porušení vnitřního řádu, o vyloučení žáka rozhoduje ředitel školy
- ukončení vzdělávání- zájmové vzdělávání je ukončeno zpravidla ke konci školního roku /30. 6. /

7. Materiální podmínky

- školní družina je umístěna v budově základní školy, má svůj vlastní vchod
- v prostorách školní družiny jsou 2 místnosti s kobercem, jedna místnost se stolkou a židlemi, WC, umývárna a šatna
- ke své činnosti žáci využívají prostory v budově školy- učebnu HV, CJ, kuchyňku, počítačovou učebnu, tělocvičnu,
- školní družina je vybavena stavebnicemi, stolními hrami, výtvarnými potřebami, CD magnetofonem, počítačem
- při pobytu venku využíváme školní hřiště a školní dvůr

8. Personální podmínky

- v každém oddělení zajišťuje vzdělávání kvalifikovaná vychovatelka
- vychovatelky se průběžně vzdělávají v akreditovaných kurzech a samostudiem
- vychovatelky se podílí na přípravě a pořádání mimoškolních akcí a na výzdobě školy
- aktivně spolupracují s rodiči

9. Ekonomické podmínky

- ředitelka školy stanovila směrnici na úplatu ve školní družině, poplatek činí 100,- Kč měsíčně na jednoho žáka
- úplata je splatná předem, platí se jednorázově vždy ve školním roce k 30. 9. nebo pololetně ve dvou splátkách / 30. 9. a 31. 1. / hotově v kanceláři školy nebo na převodem na účet 187 589 336/ 0300
- náklady spojené s provozem ŠD jsou hrazeny zřizovatelem
- výši úplaty může ředitelka snížit nebo od úplaty osvobodit, jestliže
 - a/ účastník nebo zákonný zástupce je příjemcem opakujících se dávek v hmotné nouzi podle zákona o hmotné nouzi, nebo
 - b/ účastníkovi nebo zákonnému zástupci náleží zvýšení příspěvku na péči podle zákona o sociálních službách, nebo
 - c/ účastník svěřený do pěstounské péče má nárok na příspěvek na úhradu potřeb dítěte podle zákona o sociální podpoře a tuto skutečnost prokáže ředitelce

10. Podmínky pro vzdělávání žáků se specifickými vzdělávacími potřebami

- činnost ve školní družině, motivaci i hodnocení žáků přizpůsobujeme žákům se specifickými vzdělávacími potřebami, respektujeme individualitu každého žáka a vytváříme přiměřené prostředí pro jeho rozvoj
- žáky se specifickými vzdělávacími potřebami podle stupně a charakteru jejich znevýhodnění začleňujeme do volnočasových aktivit a věnujeme jim průběžnou pozornost
- vedeme žáky k rovnému přístupu k méně nadaným spolužákům, k toleranci a ochotě pomáhat
- pro rozvoj talentovaných žáků nabízíme doplňkové aktivity v oblasti jejich zájmu / hlavolamy, kvízy, knihy, soutěže /
- spolupracujeme s rodiči
- školní družina poskytuje možnost podpůrných opatření. Druhy a rozsah těchto podpůrných opatření vychází ze specifických vzdělávacích potřeb žáka a také z toho, která podpůrná opatření jsou nezbytně nutná i pro jeho činnost ve školní družině.

11. Podmínky bezpečnosti a ochrany zdraví

- vychovatelky zajišťují bezpečnost a zdraví žáků po celou dobu jejich pobytu ve školní družině
- žáci jsou na začátku, v průběhu školního roku operativně seznamováni s možnými riziky pohybu v určitém prostředí, jsou soustavně poučováni o zásadách správného chování ve škole, na veřejnosti, v době prázdnin, při sezónních činnostech a sportech
- bezpečnost ve všech prostorách využívaných ŠD je zajištěna Školním řádem, Vnitřním řádem ŠD a Řádem odborných učeben
- poučení o bezpečnosti se zapisují do Přehledu výchovné práce
- úrazy jsou evidovány v Knize úrazů v základní škole