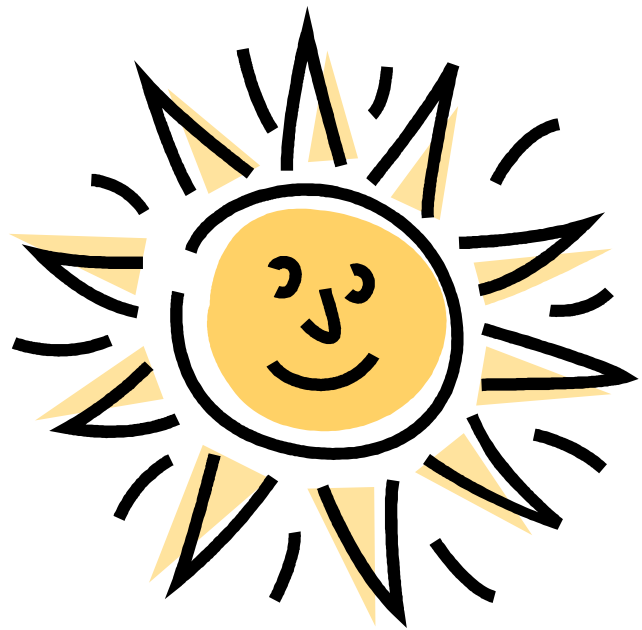


# ŠKOLNÍ VZDĚLÁVACÍ PROGRAM

° ° *Kda si hraje, nezlobí* ° °

**Základní škola a Mateřská škola Lochovice, okres Beroun**

**Školní družina**



Adresa : Základní a mateřská škola Lochovice  
náměstí Republiky 3  
267 23 Lochovice  
Ředitelka školy : Mgr. Radka Hlaváčová  
Telefon : 311 537 761  
313 101 033  
E-mail : [zs.lochovice@sendme.cz](mailto:zs.lochovice@sendme.cz)  
www : škola lochovice.cz  
IČO : 750 30 420

Vedoucí vychovatelka : Jitka Ernestová

Telefon : 313 101 036

## **Obsah :**

1. Charakteristika školní družiny
2. Cíle vzdělávání
3. Délka a časový plán vzdělávání
4. Formy vzdělávání
5. Obsah vzdělávání
6. Podmínky přijímání, průběhu a ukončení vzdělávání
7. Materiální podmínky
8. Personální podmínky
9. Ekonomické podmínky
10. Podmínky pro vzdělávání žáků se specifickými vzdělávacími potřebami
11. Podmínky bezpečnosti a ochrany zdraví

Platnost dokumentu od 1. 9. 2024

Projednáno na pedagogické radě 30. 8. 2024

Mgr. Radka Hlaváčová, ředitelka školy.....

Školská rada. 29. 8. 2024

## **1. Charakteristika školní družiny**

- školní družina slouží k aktivnímu odpočinku žáků ve volném čase
- školní družina má 3 oddělení s kapacitou 90 žáků

## **2. Cíle vzdělávání**

- podněcujeme žáky k tvořivému myšlení, logickému uvažování a k řešení problémů
- vedeme žáky k všestranné a otevřené komunikaci
- rozvíjíme u žáků schopnost spolupracovat a respektovat práci a úspěchy vlastní i druhých
- rozvíjíme vnímavost a citlivé vztahy k lidem, prostředí a přírodě
- vedeme žáky k toleranci a ohleduplnosti k jiným lidem, učíme je žít společně s ostatními lidmi
- nabízíme zájmovou činnost a rozvíjíme praktické dovednosti žáků
- vytváříme podněty pro odpočinek a relaxaci
- podporujeme základní pohybové dovednosti dětí
- rozvíjíme osobnost dítěte
- osvojujeme si základy správného chování při stolování

## **3. Délka a časový plán**

- školní vzdělávací program je sestaven na dobu jednoho vzdělávacího cyklu (1 rok), obsahuje výběr možných činností, které vychovatelky volí dle aktuálního složení žáků v oddělení
- pro jednotlivé náměty počítáme s průběžným působením vychovatelky, s činnostmi vyplývající z pravidelné skladby zaměstnání a s příležitostnými akcemi

## **4. Formy vzdělávání**

- školní družina poskytuje pravidelnou výchovnou, vzdělávací a zájmovou činnost, která je dána týdenní skladbou zaměstnání a představuje zejména organizované aktivity zájmového vzdělávání:
  - výtvarné a pracovní činnosti
  - dramatické činnosti
  - sportovní a pohybové činnosti
  - přírodovědné činnosti
- příležitostnou činnost ( Halloween, mikulášská nadílka, karneval, Masopust, velikonoční nebo vánoční jarmark, Dětský den, táborák, výlety, besedy, spolupráce s MŠ, atd...)
- spontánní aktivity (hry, odpočinkové činnosti, vycházky)

## **5. Obsah vzdělávání**

- zájmové vzdělávání v ŠD naplňuje svými specifickými prostředky obecné cíle vzdělávání dané Školským zákonem
- zejména jde o rozvoj žáka, jeho učení a poznávání, osvojování základních hodnot, na nichž je založena společnost, rozvoj osobní samostatnosti a schopnosti projevit se jako samostatná osobnost působící na své okolí

## **Kompetence**

### **1. Kompetence k učení**

- vedeme žáky k dokončení započaté práce, ke kritickému zhodnocení svých výkonů, na kladené otázky hledáme odpovědi, samostatně pozorujeme, experimentujeme, získané poznatky a zkušenosti využíváme v praktických situacích.

### **2. Kompetence k řešení problémů**

- žáky vedeme k všimání dění i problémů, problém se snažíme pochopit, promýšlíme a plánujeme řešení problému, hledáme různé způsoby řešení problémů.

### **3. Kompetence komunikativní**

- vyjadřujeme se vhodně formulovanými větami, snažíme se vyjádřit svůj vlastní názor, vedeme ke komunikaci s vrstevníky i dospělými, zapojujeme se do diskuse, nasloucháme druhým.

### **4. Kompetence sociální a interpersonální**

- učíme se plánovat, organizovat a hodnotit, k úkolům a povinnostem přistupujeme odpovědně, vedeme ke spolupráci ve skupině, dokážeme se prosadit a podřídít, respektujeme dohodnutá pravidla.

### **5. Kompetence občanská**

- vedeme žáky k uvědomění si práv svých i druhých, vnímáme nespravedlnost, agresivitu, šikanu a vedeme k dovednosti se jim bránit, chováme se zodpovědně, dbáme na zdraví své i druhých.

### **6. Kompetence k trávení volného času**

- vedeme k účelnému trávení volného času, orientujeme se v možnostech jeho smysluplného využití, rozvíjíme své zájmy v organizovaných i individuálních činnostech.

<b>Tématický okruh</b>	<b>Činnosti</b>	<b>Očekávaný výstup</b>	<b>Rozvíjené kompetence</b>
<b>ZÁŘÍ</b> <b>Podej mi ruku a pojd' si hrát</b>	<ul style="list-style-type: none"> <li>- podej mi ruku a pojd' si hrát</li> <li>- střípky z prázdnin</li> <li>- naše škola, naše vesnice</li> <li>- moje rodina</li> </ul>	Vnitřní řád ŠD, ŠJ, adaptace na prostředí, začlenění do kolektivu, dodržování pravidel vzájemného soužití, upevňování kamarádských vztahů, orientace v místě bydliště a školy, poznávání okolí	1, 2, 3, 4. 5. 6
<b>ŘÍJEN</b> <b>Podzim- král barev</b>	<ul style="list-style-type: none"> <li>- barevný podzim</li> <li>- naše zahrádka</li> <li>- podzim v přírodě</li> <li>- počasí</li> </ul>	uvědomit si proměny přírody v ročních obdobích, rozšiřování znalostí o přírodě	1, 2, 3, 4. 5. 6
<b>LISTOPAD</b> <b>Máme rádi zvířata</b>	<ul style="list-style-type: none"> <li>- péče o domácí zvířata</li> <li>- volně žijící zvířata</li> <li>- ptáci, hmyz a rostliny</li> <li>- exotická zvířata</li> </ul>	seznámit se s životními potřebami rostlin a živočichů, rozšiřování znalostí o zvířatech	1, 2, 3, 4. 5. 6
<b>PROSINEC</b> <b>Kouzelný čas Vánoc</b>	<ul style="list-style-type: none"> <li>- adventní čas</li> <li>- Mikuláš</li> <li>- Vánoce přicházejí</li> <li>- Vánoce</li> </ul>	seznámení s vánočními zvyky a tradicemi, rozvoj kolektivní spolupráce, výtvarného cítění, procvičování vyjadřovacích schopností	1, 2, 3, 4. 5. 6
<b>LEDEN</b> <b>Zima- zimní radovánky</b>	<ul style="list-style-type: none"> <li>- kalendář ročního období</li> <li>- jak běží čas</li> <li>- zima a její rozměry</li> <li>- zimní radovánky</li> </ul>	uvědomit si proměny přírody v ročních obdobích, rozvíjení pohybových schopností a dovedností	1, 2, 3, 4. 5. 6
<b>ÚNOR</b> <b>Já a moje tělo</b>	<ul style="list-style-type: none"> <li>- naše tělo</li> <li>- čistota půl zdraví</li> <li>- zdravý jídelníček</li> <li>- první pomoc</li> </ul>	výchova ke zdravému životnímu stylu, dodržování hygienických zásad	1, 2, 3, 4. 5. 6
<b>BŘEZEN</b> <b>Letem světem pohádkou</b>	<ul style="list-style-type: none"> <li>- z pohádky do pohádky</li> <li>- za oponou</li> <li>- naše knihy</li> <li>- my jsme muzikanti</li> </ul>	seznámení s českými spisovateli a ilustrátory, význam knih, rozšiřování souvislého vyjadřování, slovní zásoby	1, 2, 3, 4. 5. 6
<b>DUBEN</b> <b>Jaro je tu</b>	<ul style="list-style-type: none"> <li>- Velikonoce</li> <li>- proměny přírody, mláďata</li> <li>- bezpečnost v dopravě</li> <li>- čarodějnický rej</li> </ul>	seznámení s velikonočními zvyky a tradicemi, uvědomit si proměny v přírodě, uvědomit si zásady bezpečnosti v dopravě	1, 2, 3, 4. 5. 6
<b>KVĚTEN</b> <b>Chválím tě země má</b>	<ul style="list-style-type: none"> <li>- máj</li> <li>- louka plná květin</li> <li>- voda základ života</li> <li>- příroda v létě</li> </ul>	rozvíjení kladného vztahu k přírodě, uvědomit si proměny v přírodě	1, 2, 3, 4. 5. 6

<b>ČERVEN</b>	- Den dětí - indiánský týden - hádej, hádej hadači - těšíme se na prázdniny	rozvoj pohybových dovedností a schopností, rozvoj logického myšlení	1, 2, 3, 4. 5. 6
<b>Měsíc plný her</b>			

## 6. Podmínky přijímání, průběhu a ukončení vzdělávání

- do školní družiny jsou přednostně zařazováni žáci 1.- 5. ročníku
- žáci 6.- 9. ročníku, kteří nejsou ve školní družině přihlášení, mohou navštěvovat dočasně družinu při písemném požádání rodičů
- před začátkem dopoledního vyučování mohou družinu využít bez poplatku i žáci, kteří nejsou přihlášení k pravidelné docházce do maximální kapacity oddělení
- rodiče nebo zákonný zástupce žáka přihlašuje dítě na základě písemné přihlášky, kde sdělí rozsah docházky a způsob odchodu z družiny
- seznam přijatých účastníků k zájmovému vzdělávání s registračními čísly bude zveřejněn na webových stránkách a úřední desce ZŠ do konce září
- odhlášení žáka z docházky do školní družiny oznámí rodiče písemnou formou vychovatele
- žák může být z docházky do školní družiny vyloučen za zvlášť závažné porušení vnitřního řádu, o vyloučení žáka rozhoduje ředitel školy
- ukončení vzdělávání- zájmové vzdělávání je ukončeno zpravidla ke konci školního roku (30. 6. )

## 7. Materiální podmínky

- školní družina je umístěna v budově základní školy, má svůj vlastní vchod
- v prostorách školní družiny jsou 2 místnosti s kobercem, jedna místnost se stolky a židlemi, WC, umývárna a šatna
- ke své činnosti žáci využívají prostory v budově školy- učebnu HV, CJ, kuchyňku, počítačovou učebnu, tělocvičnu
- školní družina je vybavena stavebnicemi, stolními hrami, výtvarnými potřebami, CD magnetofonem, počítačem
- při pobytu venku využíváme školní hřiště a školní dvůr

## 8. Personální podmínky

- v každém oddělení zajišťuje vzdělávání kvalifikovaná vychovatelka
- vychovatelky se průběžně vzdělávají v akreditovaných kurzech a samostudiem
- vychovatelky se podílí na přípravě a pořádání mimoškolních akcí a na výzdobě školy
- aktivně spolupracují s rodiči

## 9. Ekonomické podmínky

- zájmové vzdělávání je poskytováno za úplatu
- úplata je splatná předem, platí se jednorázově vždy ve školním roce k 30. 9. nebo pololetně ve dvou splátkách / 30. 9. a 31. 1. / hotově v kanceláři školy nebo na převodem na účet 187 589 336/ 0300
- náklady spojené s provozem ŠD jsou hrazeny zřizovatelem
- výši úplaty může ředitelka snížit nebo od úplaty osvobodit, jestliže
  - účastník nebo zákonný zástupce je příjemcem opakujících se dávek v hmotné nouzi podle zákona o hmotné nouzi, nebo
  - účastníkovi nebo zákonnému zástupci náleží zvýšení příspěvku na péči podle zákona o sociálních službách, nebo
  - účastník svěřený do pěstounské péče má nárok na příspěvek na úhradu potřeb dítěte podle zákona o sociální podpoře a tuto skutečnost prokáže ředitelce, nebo

- d/ rodině pobírající přídavek na dítě,  
tuto skutečnost prokáže zákonný zástupce na základě žádosti a doložením „Oznámení o přiznání dávky státní sociální podpory- přídavek na dítě“

## **10. Podmínky pro vzdělávání žáků se specifickými vzdělávacími potřebami**

- činnost ve školní družině, motivaci i hodnocení žáků přizpůsobujeme žákům se specifickými vzdělávacími potřebami, respektujeme individualitu každého žáka a vytváříme přiměřené prostředí pro jeho rozvoj
- žáky se specifickými vzdělávacími potřebami podle stupně a charakteru jejich znevýhodnění začleňujeme do volnočasových aktivit a věnujeme jim průběžnou pozornost
- vedeme žáky k rovnému přístupu k méně nadaným spolužákům, k toleranci a ochotě pomáhat
- pro rozvoj talentovaných žáků nabízíme doplňkové aktivity v oblasti jejich zájmu / hlavolamy, kvízy, knihy, soutěže /
- spolupracujeme s rodiči
- školní družina poskytuje možnost podpůrných opatření. Druhy a rozsah těchto podpůrných opatření vychází ze specifických vzdělávacích potřeb žáka a také z toho, která podpůrná opatření jsou nezbytně nutná i pro jeho činnost ve školní družině.

## **11. Podmínky bezpečnosti a ochrany zdraví**

- vychovatelky zajišťují bezpečnost a zdraví žáků po celou dobu jejich pobytu ve školní družině
- žáci jsou na začátku, v průběhu školního roku operativně seznamováni s možnými riziky pohybu v určitém prostředí, jsou soustavně poučováni o zásadách správného chování ve škole, na veřejnosti, v době prázdnin, při sezónních činnostech a sportech
- bezpečnost ve všech prostorách využívaných ŠD je zajištěna Školním řádem, Vnitřním řádem ŠD a Řádem odborných učeben
- poučení o bezpečnosti se zapisují do Přehledu výchovné práce
- úrazy jsou evidovány v Knize úrazů v základní škole

