

# VÝROČNÍ ZPRÁVA O ČINNOSTI ZŠ A MŠ LOCHOVICE

**ZÁKLADNÍ ŠKOLA A MATEŘSKÁ ŠKOLA  
LOCHOVICE, OKRES BEROUN, PŘÍSPĚVKOVÁ  
ORGANIZACE, Č. P. 4, 267 23 LOCHOVICE**

**Školní rok 2022 – 2023**



# 1. Základní údaje o škole

## 1.1 Základní údaje o škole

<b>Název školy</b>		
Adresa školy	Základní škola a Mateřská škola Lochovice, okres Beroun, příspěvková organizace č. p. 4, 267 23 Lochovice	
Identifikátor zařízení	600043061	
IČ	750 30 420	
Bankovní spojení	187589336/0300	
Telefon/fax	311 537 761,313 101 033,731 411 939	
E-mail	zs.lochovice@sendme.cz	
Adresa internetové stránky	www.skolalochovice.cz	
Právní forma	příspěvková organizace	
Zařazení do sítě škol	13. 2. 1996	
Název zřizovatele	Obec Lochovice	
Adresa zřizovatele	Lochovice 77, 267 23 Lochovice	
Vedoucí pracovníci	Mgr. Radka Hlaváčová Mgr. Michaela Zettlitzerová Jitka Ernestová družiny A. Kasalová; od 1. 1. 2023 K. Vinšová Ivana Masaryková jídelny	ředitelka školy zástupce ředitele vedoucí školní vedoucí učitelka MŠ vedoucí školní
Přehled hlavní činnosti školy (podle zřizovací listiny)	zabezpečení výuky a výchovy v rozsahu obecně závazných předpisů v oblasti základního školství, pro předškolní výchovu a povinnou školní docházku dětí obce Lochovice a případně dalších obcí regionu	

## 1.2 Součásti školy

Součásti školy	Kapacita	Skutečnost
Základní škola IZO- 002 050 790	225	215
Mateřská škola IZO- 007 511 183	81	81
Školní družina IZO- 113 100 078	90	86
Školní jídelna IZO- 002 674 874	350	264

## Komentář

Základní školu navštěvovalo ve školním roce 2022/2023 celkem 215 žáků v deseti třídách. Kromě místních žáků navštěvovali školu ještě žáci dojíždějící z pěti okolních obcí – Libomyšl, Lhotka, Netolice, Hořovice, Neumětely.

Do školy nastupují silnější populační ročníky. Ve školním roce 2022/2023 jsme museli otevřít dvě první třídy z důvodu vysokého počtu žáků na jednu třídu. Migrace u žáků v průběhu roku je způsobena dočasným pobytem rodin v azylovém centru pro matku a dítě, které se nachází přímo v Lochovicích.

V průběhu školního roku jsme vzdělávali a pomáhali s adaptací na školní prostředí 10 žákům, kteří se do ČR přestěhovali v důsledku válečného konfliktu na Ukrajině. Celý školní rok byli zařazení do kmenových tříd.

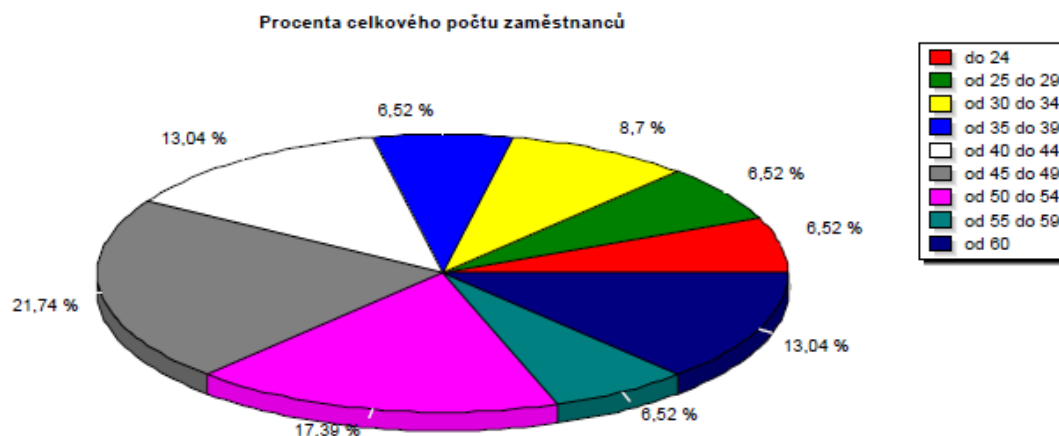
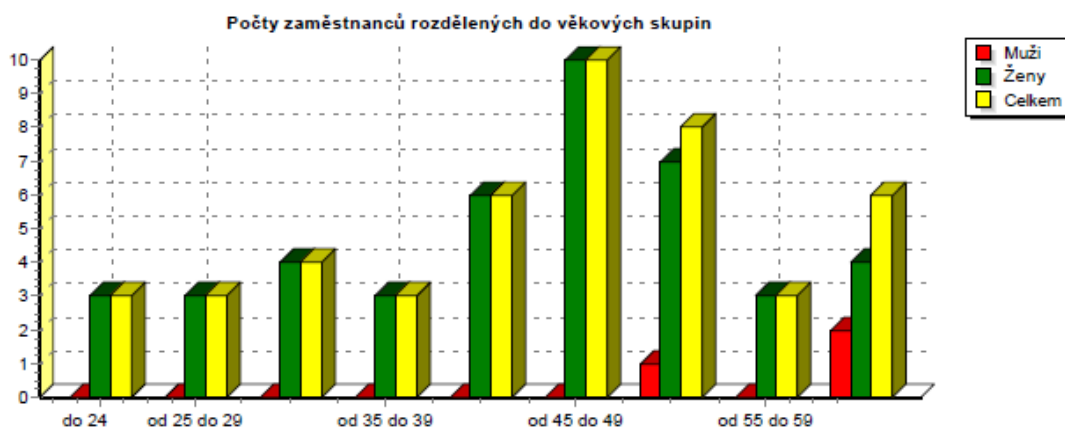
Do mateřské školy jsou děti přijímány zpravidla od tří let, jsou zařazovány do třech tříd podle věkového složení. Ve školní družině pracují 3 oddělení. Do jednotlivých oddělení jsou zařazováni žáci podle věkového složení. Ve školním roce 2022/2023 byla navýšena kapacita zájmového vzdělávání na 90 účastníků. Školní jídelna zajišťuje stravování pro děti z mateřské školy, žáky a zaměstnance základní školy a nabízí stravování široké veřejnosti. V dubnu došlo k navýšení kapacity školní jídelny na 350 jídel.

## 2. Personální údaje

### 2.1 Členění zaměstnanců podle věku a pohlaví

3.3.1.8/1.8 75030420 Základní škola a Mateřská škola Lochovice, okres 26.07.2023 9:24:31 1/1  
510100 Věková struktura zaměstnanců k období 06.2023 202307

Celý soubor	muži	ženy	celkem	muži %	ženy %	celkem %
do 24	0,00	3,00	3,00	0,00	6,52	6,52
od 25 do 29	0,00	3,00	3,00	0,00	6,52	6,52
od 30 do 34	0,00	4,00	4,00	0,00	8,70	8,70
od 35 do 39	0,00	3,00	3,00	0,00	6,52	6,52
od 40 do 44	0,00	6,00	6,00	0,00	13,04	13,04
od 45 do 49	0,00	10,00	10,00	0,00	21,74	21,74
od 50 do 54	1,00	7,00	8,00	2,17	15,22	17,39
od 55 do 59	0,00	3,00	3,00	0,00	6,52	6,52
od 60	2,00	4,00	6,00	4,35	8,70	13,04
<b>Celkem:</b>	<b>3,00</b>	<b>43,00</b>	<b>46,00</b>	<b>6,52</b>	<b>93,48</b>	<b>100,00</b>



## 2.2 Členění zaměstnanců podle vzdělání a pohlaví

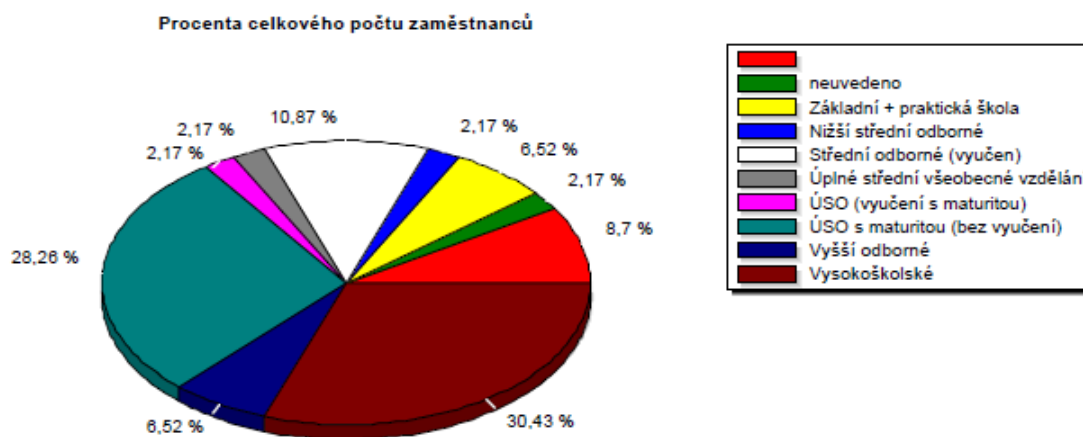
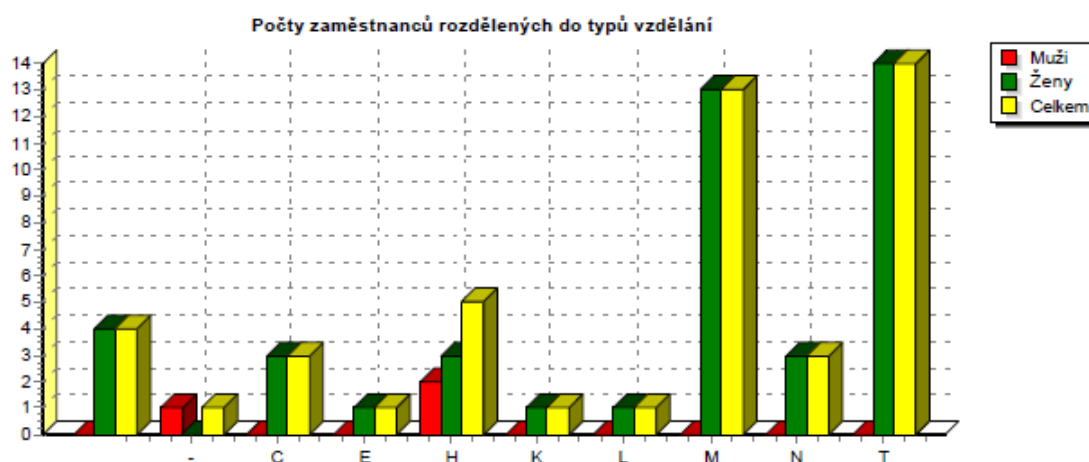
3.3.1.8/1.8  
510200

75030420 Základní škola a Mateřská škola Lochovice, okres  
Struktura vzdělání zaměstnanců k období 06.2023

26.07.2023 9:23:36

1/1  
202307

Celý soubor	muži	ženy	celkem	muži %	ženy %	celkem %
-	0	4	4	0,00	8,70	8,70
-- neuvedeno	1	0	1	2,17	0,00	2,17
C - Základní + praktická škola	0	3	3	0,00	6,52	6,52
E - Nižší střední odborné	0	1	1	0,00	2,17	2,17
H - Střední odborné (vyučení)	2	3	5	4,35	6,52	10,87
K - Úplné střední všeobecné vzdělání	0	1	1	0,00	2,17	2,17
L - ÚSO (vyučení s maturitou)	0	1	1	0,00	2,17	2,17
M - ÚSO s maturitou (bez vyučení)	0	13	13	0,00	28,26	28,26
N - Vyšší odborné	0	3	3	0,00	6,52	6,52
T - Vysokoškolské	0	14	14	0,00	30,43	30,43
<b>Celkem:</b>	<b>3</b>	<b>43</b>	<b>46</b>	<b>6,52</b>	<b>93,48</b>	<b>100,00</b>



## 2.3 Členění pedagogických pracovníků podle kvalifikace- fyzické osoby

Odborná kvalifikace	Splňuje kvalifikaci	Nesplňuje kvalifikaci	Celkem
Učitel prvního stupně základní školy	6	2	8
Učitel druhého stupně základní školy	8	0	8
Vychovatel	4	1	5
Asistenti pedagoga	7	0	7
Učitel MŠ	6	0	6

## 2.4 Přehled pracovníků podle aprobovanosti

Pedagogičtí pracovníci	Funkce	Úvazek	Roků ped. praxe	Stupeň vzdělání	Aprobování
statutární orgán	ředitelka školy výchovný poradce	1,00	20	VŠ	D - SVS
zástupce statutárního orgánu	zástupce ŘŠ	0,68	25	VŠ	1. – 5. ročník
učitelka	vedoucí MS 1. st.	1,00	22	VŠ	1. – 5. ročník
učitelka	---	1,00	18	VŠ	1. – 5. ročník
učitelka	koordinátor ŠVP	1,00	29	VŠ	1. – 5. ročník
učitelka	---	1,00	15	VŠ	Př – Vv
učitelka	---	1,00	1	SŠ	---
učitelka	vedoucí MS 2. st., preventista riz. chování	1,00	13	VŠ	---
učitelka	koordinátor ICT	1,00	18	VŠ	Čj – D
učitelka	koordinátor EVVO	1,00	19	VŠ	M – F
učitelka	---	1,00	3	VŠ	---
učitelka	---	1,00	11	VŠ	politologie
učitelka	---	1,00	2	VŠ	Př – Ch
učitelka	---	0,68	40	VŠ	Rj – Hv
učitelka	---	0,18	1	SŠ	---
vychovatelka ŠD	vedoucí vychov.	1,00	40	SŠ	---
vychovatelka ŠD	---	0,42	3	SŠ	---
vychovatelka ŠD	---	0,23	1	SŠ	---
vychovatelka ŠD	---	0,33	2	SŠ	---
vychovatelka ŠD	---	0,3	1	SŠ	---
asistent pedagoga ZŠ	---	0,5	1	SŠ	---
asistent pedagoga ZŠ	---	0,63	4	SŠ	---
asistent pedagoga ZŠ	---	0,5	2	SŠ	---
asistent pedagoga ZŠ	---	0,64	3	SŠ	---
asistent pedagoga ZŠ	---	0,63	5	SŠ	---
asistent pedagoga ZŠ	---	0,75	4	SŠ	---
učitelka MŠ	vedoucí učitelka	1,00	40	SŠ	---
učitelka MŠ	---	1,00	38	SŠ	---
učitelka MŠ	---	1,00	42	SŠ	---
učitelka MŠ	---	1,00	4	SŠ	---
učitelka MŠ	---	1,00	2	SŠ	---
učitelka MŠ	---	0,83	14	VŠ	---
asistent pedagoga MŠ	---	0,5	2	SŠ	---
asistent pedagoga MŠ	---	0,5	2	SŠ	---

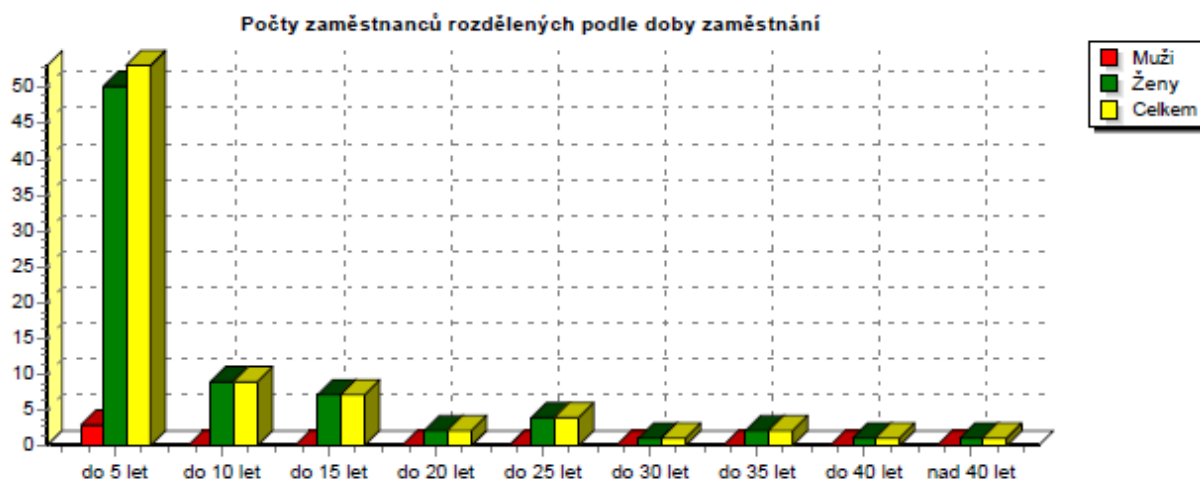
## 2.5 Údaje o nepedagogických pracovnících

Ostatní pracovníci	Stupeň vzdělání	Úvazek
hospodářka	SŠ	0,50
školník	UO	1,00
uklízečka ZŠ	UO	1,00
uklízečka ZŠ	ZV	1,00
vedoucí školní jídelny	SŠ	1,00
kuchařka	UO	1,00
kuchařka	UO	1,00
kuchařka	ZV	1,00
kuchařka	UO	1,00
uklízečka MŠ	UO	1,00
uklízečka MŠ	UO	0,50

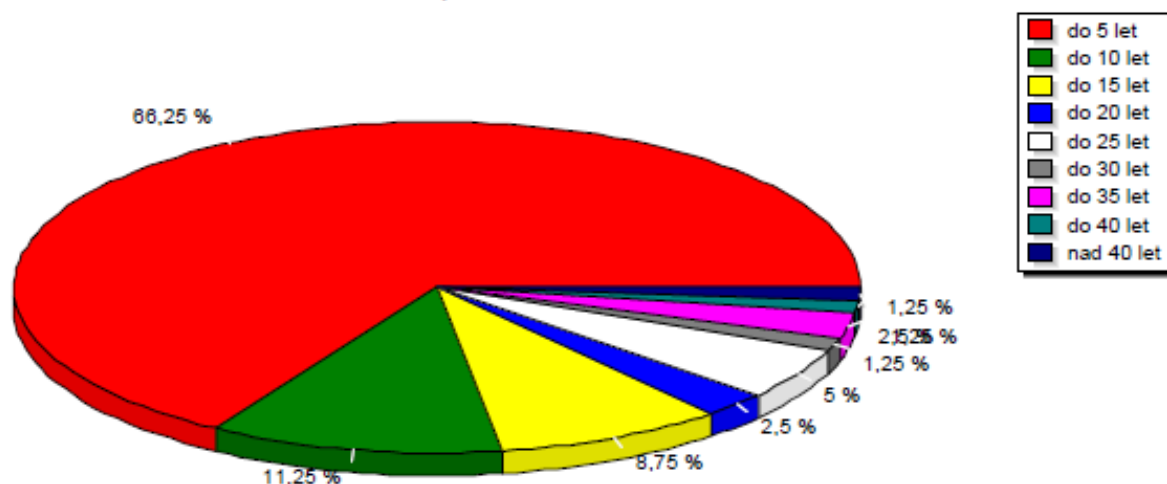
## 2.6 Trvání pracovního poměru u organizace

3.3.1.8/1.8 75030420 Základní škola a Mateřská škola Lochovice, okres Beroun, příspěvková 26.07.2023 9:21:34 1/1  
510300 Struktura doby zaměstnání k období 06.2023 202307

Celý soubor	muži	ženy	celkem	muži %	ženy %	celkem %
do 5 let	3	50	53	3,75	62,50	66,25
do 10 let	0	9	9	0,00	11,25	11,25
do 15 let	0	7	7	0,00	8,75	8,75
do 20 let	0	2	2	0,00	2,50	2,50
do 25 let	0	4	4	0,00	5,00	5,00
do 30 let	0	1	1	0,00	1,25	1,25
do 35 let	0	2	2	0,00	2,50	2,50
do 40 let	0	1	1	0,00	1,25	1,25
nad 40 let	0	1	1	0,00	1,25	1,25
<b>Celkem:</b>	<b>3</b>	<b>77</b>	<b>80</b>	<b>3,75</b>	<b>96,25</b>	<b>100,00</b>



Procenta celkového počtu zaměstnanců



### Komentář

Pedagogický sbor příspěvkové organizace je v podstatě stabilní. Ke změnám personálního obsazení dochází v případě odchodu pedagoga do starobního důchodu, na mateřskou dovolenou, případně jsou přijímáni do pracovního poměru asistenti pedagoga dle doporučení pedagogicko-psychologické poradny o přidělení personální podpory žákům s SVP. V červnu se s pedagogickým sborem rozloučily dvě kolegyně, které ukončily pracovní poměr na vlastní žádost.

Většina pedagogických pracovníků je plně kvalifikovaná dle č. 563/2005 Sb., o pedagogických pracovnících. Dvě paní učitelky s kvalifikací 2. stupně učí na 1. stupni, jedna paní vychovatelka vyučuje v 3. ročníku 2 hodiny tělesné výchovy týdně a hudební výchovu v 6. ročníku. Učitelka třetí třídy si doplňuje kvalifikační předpoklady studiem učitelství 1. stupně, fakulta pedagogiky a psychologie TUL Liberec, asistentka pedagoga pak studuje speciální pedagogiku – UJAK Praha.

### 3. Vzdělávací program školy, vyhodnocení naplňování cílů školního vzdělávacího programu

#### 3.1 Vzdělávací program

Vzdělávací program	Zařazené ročníky
Školní vzdělávací program pro základní vzdělávání – „Cesta za poznáním“, verze 3	1. – 6.
Školní vzdělávací program pro základní vzdělávání – „Cesta za poznáním“, verze 2	7. – 9.

#### 3.2 Učební plán školy

##### 3.2.1 Vysvětlivky k tabulce

V tabulce jsou uvedené zkratky předmětů, které využívá ŠVP – Cesta za poznáním. VO – výchova k občanství; VZ – výchova ke zdraví; HV – hudební výchova; VV – výtvarná výchova; PČ – praktické činnosti; TV – tělesná výchova; IKT – informační a komunikační technologie; MV – mediální výchova; SPŘ – seminář z přírodopisu, I – informatika; STS – sportovně-turistický seminář.

Mezi další zkratky patří: AP – asistent pedagoga; ch – chlapci; d – dívky;

##### 3.2.2 Další personální údaje k naplňování cílů ŠVP

Paní ředitelka R. Hlaváčová – 8 + 1 hod. výchovného poradenství (D9 – 2 přesčasové hodiny)

Paní zástupkyně M. Zettlitzerová – 11 hod.

Paní učitelka I. Eklová – 12 hod. – snížený úvazek

Paní učitelka T. Navarová – 12 hodin, snížený úvazek

Paní učitelka Š. Vašíková – 20 + 3 hod. správce a metodik ICT

Paní učitelka J. Procházková – 21 + 1 hod. výchovného poradenství

##### 3.2.3 Přesčasové hodiny

Eva Veličová – 1 hodina VV3

Radka Hlaváčová – 2 hodiny D9

Jana Karásková – 1 hodina MV9

Šárka Vašíková – 1 hodina HV7



Předmět Pedagog třída, AP	La	Laj	Sch	Vel	Zám	Uhl	Pro	Nýd	Egr	Kar
	1.	1.	2.	3.	4.	5.	6.	7.	8.	9.
	AP	AP	AP	AP	AP			AP	AP	
Český jazyk	9	9	9	9	7	6 Zett	6(Hl)	4 (Vaš)	4 (Vaš)	4(Vaš)
Anglický jazyk	1	1	2 2 (Nýd)	3	3 (Zett)	3 (Nýd)	3 (Nýd) 3 (Egr)	3 (Nýd) 3 (Kar)	3 (Nýd) 3 (Ka)	3 (Nýd) 3 (Kar)
Německý jazyk	-	-	-	-	-	-	-	-	3 (Ek) 3 (Ek)	3 (Ek) 3 (Ek)
Matematika	4	4	4	5	5	5	5 (Pro)	4 (Kar)	4 (Kar)	4 (Kar)
Prvouka	2	2	2	3	-	-	-	-	-	-
Vlastivěda					2 (Uhl)	2				
Přírodověda					2 (Egr)	2				
Chemie	-	-	-	-	-	-	-	-	2 (Egr)	2 (Egr)
Fyzika	-	-	-	-	-	-	2 (Pro)	2 (Pro)	2 (Pro)	2 (Pro)
Přírodopis	-	-	-	-	-	-	2 (Egr)	2 (Egr)	2 (Egr)	2 (Egr)
Zeměpis	-	-	-	-	-	-	2 (Nav)	2 (Uhl)	1 (Nav)	2 (Nav)
Dějepis	-	-	-	-	-	-	2(Vaš)	2 (Nýd)	2 (Vaš)	2 (Hl)
VO	-	-	-	-	-	-	1(Pro)	1 (Nýd)	1 (Egr)	1 (Kar)
VZ	-	-	-	-	-	-	-	1 (Nav)	1 (Nýd)	1 (Pro)
HV	1	1	1	1 (Zett)	1	1 (Laj)	1 (Šva)	1 (Vaš)	1 (Vaš)	-
VV	1	1	1	1	2	2	2 (Egr)	2 (Uhl)	2 (Vel)	1 (Uhl)
PČ	1	1	1	1 (Zett)	1	1 (Šva)	1 (Nav)	1 (Uhl)	1 (Nav)	1 (Nav)
PČ								1(Nýd)	1 (Uhl)	
TV.	2	2	2 2 (Nav)	2 (Šva)	2	2 (Uhl)	2 d+ 2 d (Zám)		2 ch (Zám)	
TV	-	-					2 ch (Pro) 2 ch (Pro)		2 d (Pro)	
IKT	-	-	-	-	-	1 (Egr)	1 (Vaš) -		-	
MV	-	-					-		1 (Kar)	
SPŘ							1 (Egr)			
I							1 (Vaš)			
STS							1 (Nav)			
Celkem	21	21+1	22	22+1	18+4T V	22	21+VP	22	22+1	22+1
Třída	21	21	22	25	25	25	30	30	31	31
<b>Počet žáků</b>	<b>16</b>	<b>15</b>	<b>30</b> <b>28+2U</b> <b>-1-Gor</b>	<b>21</b>	<b>22</b> <b>20+2U</b>	<b>23</b> <b>22+1U</b> <b>-2-</b> <b>Plos,G</b> <b>or</b>	<b>23</b>	<b>26</b> <b>25+1U</b>	<b>22</b> <b>20+2U</b>	<b>25</b> <b>24+1</b>
<b>Počet hodin</b>			<b>118</b>				<b>122</b>			

### 3.3 Vyhodnocení naplňování cílů školního vzdělávacího programu

Ověřování znalostí u vybraných skupin žáků

#### Testování ČŠI – TIMMS žáci 8. ročníku

Obecné informace

Mezinárodní šetření TIMSS (Trends in International Mathematics and Science Study) probíhá od roku 1995. Jedná se rozsáhlou mezinárodní srovnávací studii, která ve čtyřletých cyklech zjišťuje úroveň vědomostí a dovedností žáků v matematice a v přírodních vědách.

Inspekční elektronické zjišťování na téma "TIMSS" probíhalo v termínu od 20. 1. 2023 do 3. 2. 2023. Na naší škole probíhalo testování 2. května 2023.

Každý test byl připraven na 40 minut čistého času. Pro žáky se speciálními vzdělávacími potřebami (dále "SVP") mohla škola využít zkrácené testy (stejný čas na řešení, méně úloh). Žáci se SVP nebyli do průměrů za školu a za třídy zahrnuti (jejich individuální výsledky ale škola pochopitelně obdržela).

Za každou správně vyřešenou otázku žák body získal, za chybně vyřešenou nebo vynechanou otázku body nezískal, ani neztratil. Podíl počtu bodů získaných v celém testu a počtu otázek v celém testu udává průměrnou úspěšnost v testu.

#### Testování ČŠI – Měření tělesné zdatnosti, žáci 3. a 7. ročníku

Inspekční elektronické zjišťování na téma "INEZ - Měření tělesné zdatnosti" probíhalo v termínu od 1. 10. 2022 do konce února 2023.

Záznamy byly vedeny v systému InspIS FITPA. To je specifický modul pro přípravu, realizaci a vyhodnocování různých typů tělovýchovných či pohybových testů, zejména v oblasti sledování a hodnocení tělesné zdatnosti a fyzické kondice dětí, žáků a studentů. Tento modul umožňuje jak zajištění přípravy různě zaměřených tělovýchovných měření (zadání tříd, žáků, realizovaných testů apod.), tak realizaci jejich vyhodnocení včetně souvisejícího reportingu různě zaměřených informací a relevantních porovnání.

Testy obsahovaly tyto disciplíny: člunkový běh 4 x 10 m, skok daleký z místa, sedy lehy a vytrvalostní člunkový běh.

Na naší škole za testování zodpovídaly učitelky tělesné výchovy v příslušných ročnících, a to Jana Procházková, Nikola Zámostná a Martina Švarcová.

Výsledky testování:

V celkovém hodnocení tělesné zdatnosti žáků dosáhla naše škola průměrných a podprůměrných výsledků.

Dívky 7. ročníku byly lehce nad celorepublikovým průměrem škol ve třech disciplínách, a to 4 x 10 m, skok z místa a člunkový běh. Hoši pouze v člunkovém běhu. Žáci 3. ročníku byli v obou kategoriích v průměrných a podprůměrných hodnotách vzhledem k celorepublikovému průměru. Nejhorší disciplínou jsou sedy lehy ve všech kategoriích.

Navrhovaná opatření:

Hrajeme více soutěží – turnaje

Aktivizujeme k sportu i rodiče – výlety do okolí

Zařazujeme nové hry a pomůcky

Spolupráce s externími firmami – Target sprint

Možnost výběru aktivit při hodinách TV

Vedení hodin tělesné výchovy žáky

Aktivizační hry

Cviky pro širší skupiny svalů

Vytrvalostní aktivity

Běh 5 – 6 minut na začátku hodiny

Vytrvalostní hry

Znovu provádět měření jedné nebo více testovaných disciplín 1x za pololetí

Zařadit posilovací cviky (kruhový trénink, schody apod.)

## **Komentář**

1. Ve školním roce jsou nově otevřeny dvě první třídy 1. A., 1. B.
2. Škola poskytuje vzdělávání zejména prezenčním způsobem. Pokud je v důsledku krizových nebo mimořádných opatření nebo z důvodu karantény znemožněna osobní přítomnost žáků ve škole, má škola připraveny a nastaveny kroky k zahájení distanční výuky.
3. Od září 2020 je vzdělávací oblast „člověk a svět“ na první stupni rozdělena na předměty:
  - prvouka – 1. a 2. ročník – časová dotace 2 hodiny týdně, 3. ročník – časová dotace 3 hod. týdně
  - vlastivěda a přírodověda – ve 4. a 5. ročníku každý předmět s časovou dotací 2 hodiny týdně tzn. 4 hodiny týdně
4. V 7. ročníku zařazeny volitelné předměty: informatika, sportovně turistický seminář, seminář z přírodopisu
5. Ve 2., 6., 7., 8. a 9. ročníku byla dělena výuka AJ z důvodu vysokého počtu žáků ve třídě a s ohledem na podporu vzdělávání žáků ŠVP – byly zachovány skupiny ze školního roku 2020 a 2021, kdy došlo k rozdělení žáků losem
6. V 8. a 9. ročníku byla rozdělena výuka NJ – z důvodu vyššího počtu žáků se ŠVP a pro efektivnější individuální rozvoj komunikace žáků v cizích jazycích.
7. V 7. a 8. ročníku byla dělena výuka PČ z důvodu většího počtu žáků.
8. Výuka tělesné výchovy na 1. stupni byla organizována:
  - 2. třída dělena z důvodu většího počtu žáků.a na 2. stupni byla organizována:
  - dívky 6. a 7. ročník spojená výuka; chlapci 6. ročník, chlapci 7. ročník – každá skupina samostatně
  - chlapci 8. a 9. ročník spojená výuka, dívky 8. a 9. ročník spojená výuka

## **Plán tvorby nového ŠVP dle revize RVP**

1. Sestavení obsahu vzdělávací oblasti „informatika“, začlenění některých cílů a učiva do dalších vzdělávacích oblastí na 1. i 2. stupni ZŠ.
2. Změny RVP ZV se týkaly většiny pedagogů a každý z nich byl v určité fázi zapojen do rozhodování, co, kde a jak v ŠVP změnit.
3. Koordinátorka ŠVP zajistila vytvoření plánu revize ŠVP pro základní vzdělávání ve spolupráci s vedením školy

## 4. Počty žáků

### 4.1 Počty žáků školy

Třída	Počet žáků	z toho chlapců	z toho dívek	Výjimka z počtu žáků (ano – ne)
1. (1. A,1. B)	32	19	13	ne
2.	29	13	16	ne
3.	21	13	8	ne
4.	19	12	7	ne
5.	20	13	7	ne
6.	23	11	12	ne
7.	26	16	10	ne
8.	21	10	11	ne
9.	24	9	15	ne
<b>celkem</b>	<b>215</b>	<b>116</b>	<b>99</b>	<b>ne</b>

### 4.2 Žáci přijatí do 1. ročníku základní školy

Počet prvních tříd	Počet dětí přijatých do prvního ročníku	počet odkladů
1	25	0

### 4.3 Žáci nově přijatí do vyšších ročníků základní školy

Ročník	1	2	3	4	5	6	7	8	9
Počet žáků	1	1	2	1	0	1	2	0	0

### 4.4 Žáci přijatí ke vzdělávání do střední školy

Typ školy	Počet přijatých žáků
osmileté gymnázium	1
čtyřleté gymnázium	1
střední škola	16
střední odborné učiliště	7
konzervatoř	0

### 4.5 Žáci – cizinci

Kategorie cizinců	Občané EU	Ostatní cizinci pobývající v ČR přechodně, nebo trvale, žadatelé o udělení azylu a azylanti
počet žáků celkem	0	9

## **Komentář**

Počet žáků ve škole se každým rokem zvyšuje. Důvodem jsou silné populační ročníky, výstavba nových rodinných domů v obci, do kterých se stěhují rodiny se školními dětmi, i nabídka vzdělávání dětí ve třídě s menším počtem žáků a předpokladem individuálního přístupu k žákům se speciálními vzdělávacími potřebami tzv. společné vzdělávání.

V letošním školním roce byl přijat na gymnázium jeden žák z devátého ročníku, 16 žáků zvolilo další studijní obory zakončené maturitou. Jeden žák byl úspěšně přijat na osmileté gymnázium z pátého ročníku.

Zvyšuje se počet zájemců a přihlášek do prvního ročníku. Celkem škola obdržela 26 žádostí, 25 žáků bylo přijato k základnímu vzdělávání v ZŠ a MŠ Lochovice pro školní rok 2023/24. Odklad povinné školní docházky nebyl udělen žádný.

## 5. Hodnocení žáků

### 5.1 Celkové hodnocení žáků – prospěch

Třída	Prospěli s vyznamenáním	Prospěli	Neprospěli
1. A	17	0	0
1. B	15	1	0
2.	28	1	0
3.	19	2	0
4.	15	4	1
5.	18	2	0
6.	12	11	0
7.	12	16	0
8.	12	8	0
9.	8	15	1
<b>Celkem</b>	<b>156</b>	<b>60</b>	<b>2</b>

### 5.2 Celkové hodnocení žáků – zhoršené chování

Třída	Uspokojivé chování	Neuspokojivé chování
1. A, 1. B	0	0
2.	0	0
3.	0	0
4.	0	0
5.	0	0
6.	0	0
7.	0	0
8.	0	0
9.	0	1
<b>Celkem</b>	<b>0</b>	<b>1</b>

### 5.3 Hodnocení výsledků vzdělávání – způsob vyjádření (klasifikačním stupněm, slovně, kombinací obou způsobů)

Třída	Hodnocení klasifikačním stupněm	Hodnocení slovní	Kombinace slovního hodnocení a klasifikace
1. A, 1. B.	32	0	0
2.	29	0	0
3.	21	0	0
4.	19	0	0
5.	20	0	0
6.	23	0	0
7.	26	0	0
8.	21	0	0
9.	24	0	0
<b>Celkem</b>	<b>215</b>	<b>0</b>	<b>0</b>

#### 5.4 Výchovná opatření – pochvaly

Třída	Pochvala ředitele školy	Pochvala třídního učitele
1. A	0	5
1. B	0	3
2.	0	0
3.	0	17
4.	0	7
5.	0	16
6.	0	9
7.	0	12
8.	0	7
9.	0	18
<b>Celkem</b>	<b>0</b>	<b>42</b>

#### 5.5 Výchovná opatření – napomenutí a důtky

Třída	Napomenutí třídního učitele	Důtka třídního učitele	Důtka ředitele školy
1. A, 1. B	0	0	0
2.	0	0	0
3.	2	0	0
4.	9	3	0
5.	0	1	0
6.	0	0	0
7.	6	3	1
8.	0	0	0
9.	0	0	0
<b>Celkem</b>	<b>17</b>	<b>7</b>	<b>1</b>

#### 5.6 Komisionální přezkoušení žáků

Třída	Pochybnosti o správnosti hodnocení, nehodnocen/a	Opravné zkoušky
1.	0	0
2.	0	0
3.	0	0
4.	0	1
5.	0	0
6.	1	0
7.	0	0
8.	0	0
9.	1	0
<b>Celkem</b>	<b>2</b>	<b>1</b>

## 5.7 Opakování ročníku

Třída	Žák/yně neprospěl/a	Žák/yně nemohl/a být hodnocen/a	Žák/yně měl/a vážné zdravotní důvody	Žák/yně opakuje 9. ročník po splnění povinné školní docházky
1. A, 1. B	0	0	0	-
2.	0	0	0	-
3.	0	0	0	-
4.	1	0	0	-
5.	0	0	0	-
6.	0	0	0	-
7.	0	0	0	-
8.	0	0	0	-
9.	0	0	0	0
<b>Celkem</b>	<b>0</b>	<b>0</b>	<b>0</b>	<b>0</b>

## 5.8 Počet omluvených / neomluvených hodin

Třída	Počet omluvených hodin	Průměr na 1 žáka třídy	Počet neomluvených hodin	Průměr na 1 žáka třídy
1. A	1199	70,53	0	0
1. B	783	48,9	0	0
2.	1756	60,5	0	0
3.	1277	60,8	0	0
4.	1215	60,75	0	0
5.	1164	58,2	0	0
6.	1535	66,74	0	0
7.	2279	81,39	0	0
8.	1626	81,3	0	0
9.	2425	101,04	130	5,417
<b>Celkem</b>	<b>15259</b>	<b>69,15</b>	<b>130</b>	<b>5,417</b>

### Komentář

Podíl žáků prospívajících s vyznamenáním se ve školním roce 2022/2023 celkově pohyboval kolem 72% . Počet neprospívajících žáků je nízký. Jedna žákyně ve 4. ročníku konala opravné zkoušky ze dvou předmětů, a to z českého jazyka a z matematiky. Žákyně z 6. ročníku nebyla hodnocena k 30. 6. z tělesné výchovy. Klasifikace tak byla posunuta na červenec, kdy se žákyně dostavila k hodnocení. Žákyně v devátém ročníku nebyla hodnocena z většiny naukových předmětů v řádném termínu. Její klasifikace tak byla posunuta na stanovené termíny v průběhu července a srpna. Jeden žák pokračoval v docházce do naší základní školy na žádost zákonného zástupce desátý rok, aby si dokončil základní vzdělání.

Pozitivní je bilance výchovných opatření, výrazně převládají pochvaly a ocenění nad kázeňskými opatřeními. Absence žáků v porovnání s předchozím školním rokem stoupla. Neomluvená absence byla ve výši 130 hodin evidována u žákyně devátého ročníku z Ukrajiny. Škola v souladu s § 10 odst. 4 zákona č. 359/1999 Sb., o sociálně-právní ochraně dětí, oznámila orgánu sociálně-právní ochrany dětí skutečnost, která nasvědčovala tomu, že žákyně zanedbává školní docházku.

Učitelé se v souvislosti s hodnocením žáků z Ukrajiny řídili metodikou k hodnocení žáků základních škol, středních škol včetně konzervatoří a studentů vyšších odborných škol, kterou vydalo MŠMT. Učitelé akceptovali především nastavená pravidla týkající se úpravy obsahu vzdělávání a změny školního vzdělávacího programu a specifika hodnocení ukrajinských žáků.



## 6. Průběh a výsledky vzdělávání

### 6.1 Hospitační činnost

Pracovník	Počet hospitací
ředitel školy	12
zástupce ředitele školy	10
ostatní pracovníci – vzájemné náslechy	39
<b>Celkem</b>	<b>61</b>

### 6.2 Závěry z hospitační a kontrolní činnosti

	objevuje se ve všech hodinách	objevuje se pouze v některých hodinách	v hodinách se neobjevuje
<b>Plnění cílů vzdělávání</b>			
soulad výuky s cíli základního vzdělávání	ano	-	-
vhodnost a přiměřenost stanovených cílů výuky k aktuálnímu stavu třídy, respektování individuálních vzdělávacích potřeb žáků	ano	-	-
konkretizace cílů ve sledované výuce	-	ano	-
návaznost probíraného učiva na předcházející témata	ano	-	-
<b>Materiální podpora výuky</b>			
vhodnost vybavení a uspořádání učeben vzhledem k cílům výuky a k činnostem	ano	-	-
účelnost využití pomůcek, učebnic, didaktické techniky	-	ano	-
<b>Vyučovací formy a metody</b>			
správné řízení výuky a vnitřní členění hodin	ano	-	-
sledování a plnění stanovených cílů	-	ano	-
podpora osobnostního a sociálního rozvoje dětí, jejich sebedůvěry, sebeúcty, vzájemného respektování a tolerance	ano	-	-
možnost seberealizace dětí, jejich aktivního a emočního zapojení do činností, uplatnění individuálních možností, potřeb a zkušeností	-	ano	-
využívání metod aktivního, prožitkového učení, experimentování, manipulování, objevování, práce s chybou	ano	-	-
účelnost výuky frontální, skupinové a individuální	-	ano	-
vyváženost rolí učitele jako organizátora výuky a jako zdroje informací	ano	-	-
účelnost aplikovaných metod	ano	-	-
respektování individuálního tempa, možnost relaxace žáků	ano	-	-
vhodná forma kladení otázek	ano	-	-

	objevuje se ve všech hodinách	objevuje se pouze v některých hodinách	v hodinách se neobjevuje
<b>Motivace žáků</b>			
dostatečná aktivita a zájem žáků o výuku	ano	-	-
propojení teorie s praxí (v činnostech žáků)	-	ano	-
využívání zkušeností žáků	ano	-	-
vliv hodnocení na motivaci žáků	ano	-	-
využívání analýzy chyb ke zvýšení motivace	-	ano	-
<b>Interakce a komunikace</b>			
motivující klima třídy	ano	-	-
akceptování stanovených pravidel komunikace mezi učitelem a žáky i mezi žáky navzájem	ano	-	-
možnost vyjadřování vlastního názoru žáka, argumentace, diskuse	ano	-	-
vzájemné respektování, výchova k toleranci	ano	-	-
vyváženost verbálního projevu učitelů a dětí, příležitosti k samostatným řečovým projevům dětí, rozvoj komunikativních dovedností žáků	-	ano	-
<b>Hodnocení žáků</b>			
věcnost, konkrétnost a adresnost hodnocení	ano	-	-
respektování individuálních schopností žáků	-	ano	-
využívání vzájemného hodnocení a sebehodnocení žáků	ano	-	-
ocenění pokroku	ano	-	-
zdůvodnění hodnocení žáků učitelem	ano	-	-
vhodnost využitých metod hodnocení žáků učitelem	-	ano	-
využití klasifikačního řádu	ano	-	-

<b>Komentář</b>
<p><b>Silné stránky vyučovacích hodin:</b></p> <ul style="list-style-type: none"> <li>• práce v hodinách s nelineárními texty</li> <li>• porozumění obsahu při práci s textem, pokročilejší práce s textem, protiklady</li> <li>• stanovení tématu a cíle hodiny</li> <li>• rozvoj personální podpory žáků ze strany AP</li> <li>• aktivizační metody, vstupní a průběžná motivace, aplikace metod kritického myšlení u nezapojených kolegů v rámci projektu PŠKU</li> <li>• zhodnocení cíle hodiny</li> <li>• sebehodnocení na konci hodin – volba správných metod</li> <li>• struktura hodiny podle modelu R. U. R.</li> <li>• stanovení čtenářského cíle v naukovém předmětu</li> <li>• vhodně zvolené metody pro motivaci žáků</li> <li>• využívání interaktivity</li> <li>• pěkná spolupráce při tvoření ve dvojicích</li> <li>• propojování učiva napříč předměty</li> <li>• Vzájemné hodnocení žáků</li> <li>• Rozvoj čtenářské gramotnosti, dílny čtení – Otevřené hodiny</li> <li>• Názornost</li> <li>• Používání zakoupených licencí pro výuku cizích jazyků- Wocabee, Silcom</li> <li>• Diferenciace a individualizace výuky – zrakově postižení žáci, žáci s SVP, cizinci</li> <li>• Rozvoj čtenářství v rámci zájmového vzdělávání – ŠD</li> </ul>

- Střídání činností při zájmovém vzdělávání - ŠD
- Názorná a vhodná motivace pro rozvoj VV dovedností u žáků
- Projektové vyučování
- Spolupráce AP – vyučující

**Slabé stránky vyučovacích hodin:**

- Stanovení výchovně vzdělávacího cíle akční sloveso)na začátku vyučovací hodiny
- Diferenciace činností v hodině – předcházet únavě žáků
- Pravidelná kontrola zápisů do sešitů, délka
- Zhodnocení výchovně vzdělávacího cíle

## 7. Další vzdělávání pedagogických pracovníků

### 7.1. Zvýšení profesionality managementu školy

Management školy	Počet pracovníků	Cena (v Kč)
Nakopněte svoji školu	1	4 500,-
Ředitel jako lídr	1	0
Výjezdní seminář pro ředitele škol	1	3 200,-
<b>Celkem</b>	<b>3</b>	<b>7 700,-</b>

### 7.2. Studium ke splnění kvalifikačních předpokladů

Druh školení	Počet pracovníků	Cena (v Kč)
Učitelství na I. st. ZŠ	1	0
Speciální pedagogika	1	0
Předškolní a mimoškolní pedagogika	1	0
<b>Celkem</b>	<b>3</b>	<b>0</b>

### 7.3. Studium ke splnění dalších kvalifikačních předpokladů

Druh školení	Počet pracovníků	Cena (v Kč)
<b>Celkem</b>	<b>0</b>	<b>0</b>

### 7.4. Studium k prohlubování odborné kvalifikace

Jazykové vzdělávání	Počet pracovníků	Cena (v Kč)
Inovativní metody ve výuce cizího jazyka	1	0
Jak učit AJ gramatiku	1	0
7 kroků ke kreativnímu myšlení, Wocabee	1	0
Didaktika AJ	1	7 500,-
Aktivity v hodině AJ bez přípravy	1	0
Jak zapojit žáky s SVP do hodin AJ	1	0
Animace NJ	1	0
Výuka cizích jazyků moderně	1	0
Wocabee, nástroje pro jazykáře	1	0
Autentické videomateriály ve výuce jazyků	1	0
Teachers' festival	2	0
Children's writing	1	0
Němčina nekouše	1	0
Vánoce v hodině AJ	1	0
<b>Celkem</b>	<b>15</b>	<b>7 500,-</b>

<b>Školní družina</b>	<b>Počet pracovníků</b>	<b>Cena (v Kč)</b>
Děti se SPUCH v ŠD	1	1 000,-
Prevence rizikového chování v ŠD	1	0
<b>Celkem</b>	<b>2</b>	<b>1 000,-</b>

<b>Prevence pat. jevů</b>	<b>Počet pracovníků</b>	<b>Cena (v Kč)</b>
Kurz sebepoškozování a úzkostí u dětí	1	0
<b>Celkem</b>	<b>1</b>	<b>0</b>

<b>Společné vzdělávání</b>	<b>Počet pracovníků</b>	<b>Cena (v Kč)</b>
PŠÚ Kritické myšlení, čtenářská gramotnost	6	0
Budování týmu ve škole	22	15 947,-
Čtením a psaním ke Kritickému myšlení	22	27 000,-
Digitální kompetence	22	0
<b>Celkem</b>	<b>72</b>	<b>46 947,-</b>

<b>Specializované programy (podle předmětů)</b>	<b>Počet pracovníků</b>	<b>Cena (v Kč)</b>
Tematická výuka dějepisu	1	1 000,-
Letní výtvarná škola	1	3 000,-
Fyzikální pokusy, optika, žijeme fyzikou	1	0
ČJ v 1. – 5. třídě	4	0
Kariérové poradenství – pomoc žákům z UK při volbě povolání	1	0
Žij uměním, VV	1	0
Praktické tipy pro výuku Z	1	0
<b>Celkem</b>	<b>10</b>	<b>4 000,-</b>

<b>Ostatní programy</b>	<b>Počet pracovníků</b>	<b>Cena (v Kč)</b>
Šablony III. – zahraniční stáže	4	180 000,- (placeno ze Šablon III.)
Podpora ve vzdělávání	1	0
Tvorba a vyhodnocování IVP	1	0
Rozvoj informativního myšlení	1	0
Formativní učení	1	2 990,-
Komunikace s rodiči tváří v tvář	1	0
Umělá inteligence	1	0
Formativní hodnocení	1	0
Revize RVP ZV, startovací balíček	1	0
Digitální technologie pro I. stupeň ZŠ	1	0
Rozvoj čtenářské pregramotnosti	1	0
Informativní myšlení na I. stupni	1	0
Kurz zdravotníka	1	1 200,-
Aktivity z M nejen do hodin matematiky	1	0
Čítanka na II. stupni	1	0
PŠÚ – inovace v projektu	1	0
Interaktivita – nové trendy na I. st., Taktik	1	0
Digitální pomůcky	1	0
Práce s heterogenní třídou	1	0
Práce s emocemi u dětí	1	0
Jak rozmluvit žáky	1	0

Vizuální stres	1	0
Konzultace k ŠVP	1	0
Lego – playbox	1	0
Wellbeing v praxi/školství	1	0
Metodika ICT pro učitele I. stupně ZŠ	1	980,-
Do 1. třídy s Taktikem	1	0
Metody kritického myšlení E-U-R pro 1. stupeň ZŠ	1	0
Mediální gramotnost	1	0
Počáteční vzdělávání v 1. tř.	1	800,-
Neurovývojové poruchy u dětí	1	0
Jak na slovní hodnocení	1	0
Jak na násobení na 1. stupni ZŠ	1	0
Jak rozvíjet porozumění zlomkům na 1. stupni ZŠ	1	0
Aby byl přechod dětí z MŠ do ZŠ plynulý	1	0
Speciální ošetření vzdělávacích potřeb žáků	1	0
Spolupráce AP s učitelem	1	0
Rozvoj digitální gramotnosti	1	0
Jak vidět neviditelné/nadané/žáky	1	0
Podpora žáka s ADHD, jenž inklinuje k prožitkům stresu a úzkostí	1	0
Hry v hodinách M	1	0
Základy práce s iRobotRoot	2	0
Základy práce s WunderKind	1	0
<b>Celkem</b>	<b>47</b>	<b>185 970,-</b>
<b>Celkem za vzdělávání</b>	<b>253 117,-</b>	

### **Komentář**

Samostudium bylo čerpáno v souladu s ročním plánem DVPP.

Učitelé se nejvíce vzdělávají v oblasti jazykové, ICT technologií a revize ŠVP. Nadále je velmi oblíbená forma online školení. Do dalšího vzdělávání se ve velké míře zapojily i asistentky pedagoga. Velmi podnětnou částí DVPP byly v letošním školním roce i dvě zahraniční stáže ve školách – ve Španělsku a Velké Británii. Na metodických sdruženích a na poradách dochází ke sdílení nabytých zkušeností, metod a nápadů, které se promítají do výuky.

## 8. ICT – standard a plán

Pracovní stanice v ZŠ – počet			
	Standard ICT	Skutečnost	Plán
Počet žáků	--	215	---
Počet pedagogických pracovníků	--	21	---
z toho asistentů pedagoga a školních asistentů	--	7	---
Pracovní stanice umístěné v počítačových učebnách	11 stanic / 100 žáků	11 stanic/ 1 počítačová učebna	Obnova počítačové učebny- 4x Tiny PC, byl podán projekt na novou učebnu
Pracovní stanice umístěné v nepočítačových učebnách, studovnách, školních knihovnách, apod.	2 stanice / 100 žáků	26 stanic v učebně přírodních věd	---
Přenosné stanice sloužící k výuce žáků	---	29	Postupné vyřazování starších a nefunkčních notebooků, obnova podle finančních možností
Jiná digitální zařízení sloužící ke vzdělávání žáků			
iPad	---	14	Od června 2023
iRobot Root	---	13	Od června 2023
WunderKid	---	12	Od června 2023
Pracovní stanice sloužící k přípravě pedagogického pracovníka na výuku a k jeho vzdělávání	4 stanice/ 100 žáků	27	
<b>Počet pracovních stanic celkem (PC/notebook/iPad)</b>	<b>---</b>	<b>106</b>	

Pracovní stanice v ZŠ – technické parametry	
Stáří	Počet
Starší 5 let	44
Novější	62

Lokální počítačová síť (LAN) školy			
	Standard ICT	Skutečnost	Plán
Počet přípojných míst	8	66 + wifi ve všech učebnách kromě kuchyňky	Wi-fi v kuchyňce
Sdílení dat	Ano	Ano (zčásti, disk L, P)	
Sdílení prostředků	Ano	Ano	Ano
Připojení k internetu	Ano	Ano	Ano
Komunikace mezi uživateli	Ano	Ano (zčásti)	Ano
Bezpečnost dat	Ano	Ano, šifrování	Ano
Personifikovaný přístup k datům	Ano	Ano	Ano

Služba	Hodnota	Skutečnost	Plán
Rychlost	Vysokorychlostní	ANO	-
Veřejné IP adresy	ANO	ANO	ANO
Neomezený přístup na internet	ANO	ANO	ANO
QoS (vzdálená správa)	ANO	ANO	ANO
Antivir	ANO	ANO	ANO
Prezentační a grafická technika	Standard ICT	Skutečnost	Plán
Datový projektor	1,5	1	---
Interaktivní tabule	-	12	---
Tiskárny	-	4	Nákup tiskárny do učebny informatiky
3D tiskárny	-	1	---
Kopírovací stroj	-	1	---
Skener	-	2 v rámci multifunkční tiskárny, 1 na kopírovacím přístroji	---
Vizualizér k výuce matematiky	-	1	---
Fotoaparát	-	1	---

Další ukazatele			
	Standard ICT	Skutečnost	Plán
Diskový prostor na uložení dat pro žáky	100 MB	Neomezen a OneDrive	--
Uložení dat na přenosné médium (flashdisk)	vždy	Vždy po kontrole	Vždy po kontrole
Přístup pedagogů ke schránce elektronické pošty	Vždy dostupné	Vždy dostupné	Vždy dostupné
Prostor pro žáky a pedagogy na vystavení webové prezentace	Ano	Ano, po dohodě s ped.	Ano, po dohodě s ped.
Blokace přístupu ze školní sítě na www stránky a službu internetu, které škola určí	Vždy možná	Ne	Nákup aplikace
Přístup k poštovní schránce z domova pro pedagogy	Ano	Ano	Ano
Počet přípojných míst pro připojení stanice nebo notebooku v učebnách	Ano	V každé učebně	Rozšíření Wi-fi

Výukové programové vybavení a informační zdroje (licence)			
	Standard ICT	Skutečnost	Plán
Operační systém		Windows 10 Home a Professional, Windows 11 Professional/iPadOS 16.5.1	Obnova všechny PC na W11
Antivirový program	<i>Multilicence do 30. 9. 2023</i>	Kasperski	Obnova v září 2023
Textový editor	<i>Multilicence</i>	Office 365	
Tabulkový editor	<i>Multilicence</i>	Office 365	
Editor prezentací	<i>Multilicence</i>	Office 365	
Grafický editor - rastrová grafika	<i>Multilicence</i>	Malování	
Grafický editor - vektorová grafika	---	---	
Webový prohlížeč	<i>Multilicence</i>	MS Edge,	



	<i>Freeware</i>	Mozilla, Google, Safari	
Editor webových stránek	<i>Multilicence</i>	WordPress	
Klient elektronické pošty	<i>Multilicence</i>	Outlook 2010 a 2013 pro pedagogy	
Aplikace pro sdílení vzdělávacího obsahu	<i>Multilicence</i>	MS Teams, všichni žáci i pedagogové	

<b>Výukové programové vybavení a informační zdroje (licence)</b>			
Programy odborného zaměření:	Standard ICT	Skutečnost	Plán
Terasoft Český jazyk 2	<i>Multilicence</i>	Ano	
Terasoft Český jazyk 4	<i>Multilicence</i>	Ano	
Terasoft Matematika 1. – 4. ročník	<i>Multilicence</i>	Ano	
Terasoft Dětský koutek	<i>Multilicence</i>	Ano	
Terasoft Dějepis 6 – Starověký Egypt	<i>Multilicence</i>	Ano	
Terasoft Dějepis 6 – Starověké Řecko	<i>Multilicence</i>	Ano	
Terasoft Český jazyk – vyjmenovaná slova	<i>Multilicence</i>	Ano	
Terasoft Dějepisný kvíz	<i>Multilicence</i>	Ano	
DigArt Minerály	<i>Multilicence</i>	Ano	
KOD Erby	<i>Multilicence</i>	Ano	
Silcom – Český jazyk 1	<i>Multilicence</i>	Ano	U produktů Silcom je zprovozněna on-line verze – na IP adrese školy. Platby za provoz probíhají v ročním cyklu.
Silcom – Český jazyk 2	<i>Multilicence</i>	Ano	
Silcom – Evropská unie	<i>Multilicence</i>	Ano	
Silcom – Kraje ČR	<i>Multilicence</i>	Ano	
Silcom – Geometrie, konstrukční úlohy	<i>Multilicence</i>	Ano	
Silcom – Přírodopis, rostliny a zvířata	<i>Multilicence</i>	Ano	
Silcom – Dobrodružná angličtina	<i>Multilicence</i>	Ano	
Silcom – Angličtina 1	<i>Multilicence</i>	Ano	
Silcom – Angličtina 2	<i>Multilicence</i>	Ano	
Silcom – Lidské tělo	<i>Multilicence</i>	Ano	
Silcom – Přírodopis	<i>Multilicence</i>	Ano	
Silcom – Fyzika	<i>Multilicence</i>	Ano	
Silcom – Vyjmenovaná slova	<i>Multilicence</i>	Ano	
Silcom – Všechnálek na venkově	<i>Multilicence</i>	Ano	
Silcom – Malá velká násobilka	<i>Multilicence</i>	Ano	
Prvouka 1 – pracovní učebnice, Nová škola Duha	<i>Multilicence</i>	Na 1 rok	
Prvouka 2 – pracovní učebnice, Nová škola Duha	<i>Multilicence</i>	Na 1 rok	
Prvouka 3 – pracovní učebnice, Nová škola Duha	<i>Multilicence</i>	Na 1 rok	
Prvouka 2 – pracovní sešit, Nová škola Duha	<i>Multilicence</i>	Na 1 rok	
Prvouka 3 – pracovní sešit, Nová škola Duha	<i>Multilicence</i>	Na 1 rok	
Matematika 1 – interaktivní učebnice Nová škola Duha	<i>Multilicence</i>	Na 1 rok	
Živé počítání – pracovní sešit pro 1. třídu, Nová škola Duha	<i>Multilicence</i>	Na 1 rok	
Český jazyk 2 se skřítkem kvítkem, interaktivní učebnice, Nová škola	<i>Multilicence</i>	Na 1 rok	

Český jazyk 2 – pracovní sešit 1. a 2. díl, Nová Škola	<i>Multilicence</i>	Na 1 rok	
Hudební výchova	<i>Multilicence</i>	Na 1 rok	
Český jazyk 3 – interaktivní učebnice s vílou Hvězdičkou, Nová škola	<i>Multilicence</i>	Na 1 rok	
Český jazyk 3 – pracovní sešit s vílou Hvězdičkou, Nová škola	<i>Multilicence</i>	Na 1 rok	
Český jazyk 4 s Magikem – interaktivní učebnice Nová škola	<i>Multilicence</i>	Na 1 rok	
Český jazyk 4 – pracovní sešit, Učíme se hrou s Magikem, Nová škola	<i>Multilicence</i>	Na 1 rok	
Přírodověda 4 – interaktivní učebnice, Nová škola	<i>Multilicence</i>	Na 1 rok	
Přírodověda 4 – pracovní sešit, Nová škola	<i>Multilicence</i>	Na 1 rok	
Vlastivěda 4 – dějepis, pracovní sešit, Nová škola	<i>Multilicence</i>	Na 1 rok	
Vlastivěda 4 – zeměpis, pracovní sešit Nová škola	<i>Multilicence</i>	Na 1 rok	
Český jazyk 5 – interaktivní učebnice Nová škola	<i>Multilicence</i>	Na 1 rok	
Český jazyk 5 – pracovní sešit Nová škola	<i>Multilicence</i>	Na 1 rok	
Přírodověda 5 – interaktivní učebnice, Nová škola	<i>Multilicence</i>	Na 1 rok	
Přírodověda 5 – pracovní sešit, Nová škola	<i>Multilicence</i>	Na 1 rok	
Vlastivěda 5 – dějepis, pracovní sešit, Nová škola	<i>Multilicence</i>	Na 1 rok	
Fraus Flexibook	<i>Multilicence</i>	Na 1 rok	

#### **Komentář:**

Počítačová učebna byla vybudována z projektu EUOPVK – šablony v roce 2012. Nyní je nutná její obnova, proto byl podán projekt pro dotační výzvu, škola čeká na vyhodnocení výzev. Vzhledem k distanční výuce mezi 2020 a 2021 byly zakoupeny nové notebooky pro učitele a všechny staré notebooky byly repasovány a staly se fondem pro zapůjčení žákům, kteří neměli jinou možnost výuky. Ve druhé polovině tohoto školního roku byl 1 notebook předán rodině v rámci projektu MŠMT – Prevence digitální propasti. Také zřizovatel školy koupil 3 nové notebooky pro žáky. Tento fond je nadále využíván jako přenosná učebna společně s interaktivními notebooky získanými z projektu Šablony II.

Vývoj výukových softwarů – vzhledem k funkčnosti některých výukových softwarů pouze ve W7 a W8 přechází škola od licencí Terasoftu k Silcomu (on-line aplikace), který poskytuje pronájem některých svých aplikací na 1 rok na školní IP, ale aplikace fungují v jakémkoliv operačním systému. Často vyučující také používají Wordwall. Vzhledem k nákupu pracovních sešitů na různé předměty má také škola možnost získat licence IUC a IPS od společnosti Nová Škola Duha – na 1 rok, a to vždy do konce září následujícího roku, což je výhodné pro opakování učiva předchozího školního roku. Na konci školního roku 2022/2023 byly zakoupeny roboty a iPady pro výuku nové informatiky v následujícím školním roce – ICT koordinátor je již zahrnul do ICT plánu.

## 9. Zájmové vzdělávání - školní družina

### 9.1 Školní družina

Oddělení	Počet žáků – pravidelná docházka	Počet žáků – nepravidelná docházka	Počet vychovatelek (Úvazek)
1.	30	0	1
2.	29	0	1+1 (0,417+ 0,3832)
3.	27	0	1+1 (0,333+ 0,25)
<b>Celkem</b>	<b>86</b>	<b>0</b>	<b>5 vych. (úvazek 2,3822) + 2 AP</b>

### 9.2 Materiálně technické vybavení

<b>Prostory školní družiny</b>	<p>1. oddělení využívá samostatné prostory, k dispozici jsou 2 herny, jedna třída, šatna a sociální zařízení.</p> <p>2. oddělení využívá prostory v učebně HV a 3. oddělení učebnu CJ.</p> <p>V obou učebnách jsou koberce a hračky.</p> <p>K zájmové činnosti je využívána tělocvična školy, počítačová učebna a kuchyňka, školní dvůr a hřiště</p>
--------------------------------	--

### 9.3 Výchovně vzdělávací činnost

<b>Vzdělávací program</b>	<p>Školní družina má zpracovaný svůj Školní vzdělávací program.</p> <p>Činnosti jsou zaměřeny převážně na relaxaci, odpočinek dětí a přípravu na vyučování.</p>
---------------------------	---

### 9.4 Aktivity školní družiny

<b>Akce pro děti</b>	<p>Výtvarné soutěže- 10. místo v celostátním kole ČSZ</p> <p>Velikonoční minivýstava v ŠD</p> <p>Karneval ke dni dětí</p> <p>Spolupráce s MŠ</p>
<b>Akce pro rodiče</b>	<p>Nástěnky</p> <p>Výstavky prací</p> <p>Evaluační dotazník</p>
<b>Akce pro veřejnost</b>	Vánoční jarmark, vystoupení 1. oddělení ŠD

### Komentář ředitele školy

Školní družina má zpracovaný celoroční plán, který je v průběhu školního roku aktualizován. Dle vnitřního řádu jsou přijímáni převážně žáci 1. stupně. Provozní doba je každý den 6.00 – 8.00 hodin a 11.30 – 16.00 hodin. Měsíční poplatek za školní družinu byl stanoven na 150 Kč.

## 10. Žáci se speciálními vzdělávacími potřebami a mimořádně nadaní žáci

### 10.1 Žáci se speciálními vzdělávacími potřebami

Speciální vzdělávací potřeby	Počet žáků
Žáci s SVP	29
Žáci s IVP	13

### 10.2 Mimořádně nadaní žáci – třídy s rozšířenou výukou

Třída	Rozšířená výuka předmětů	Počet žáků
---	-	0
<b>Celkem</b>	-	<b>0</b>

### 10.3 Mimořádně nadaní žáci – přeřazení do vyššího ročníku

Přeřazení mimořádně nadaného žáka do vyššího ročníku	Počet/předmět
z - ročníku do - ročníku	
z 5. ročníku do 6. ročníku	1 žák/matematika

### 10.4 Žáci s podporou asistenta pedagoga

Třída	Počet žáků
1.	3
2.	3
3.	2
4.	2
7.	1
8.	1
<b>Celkem</b>	<b>12</b>

### 10.5 Podmínky pro vzdělávání

<b>Podmínky pro vzdělávání žáků se zdravotním postižením a zdravotním znevýhodněním</b>	<b>ano</b>	<b>částečně</b>	<b>ne</b>
odstraňování architektonické bariéry a provedení potřebné změny úpravy interiéru školy a třídy	x	-	-
uplatňování principu diferenciací a individualizace vzdělávacího procesu při organizaci činností, při stanovování obsahu, forem i metod výuky	x	-	-
umožňování žákovi používat potřebné a dostupné kompenzační pomůcky, vhodné učebnice a učební pomůcky přizpůsobené jeho individuálním potřebám	x	-	-
zohledňování druhu, stupně a míry postižení nebo znevýhodnění při hodnocení výsledků	x	-	-
uplatňování zdravotní hlediska a respektování individuality a potřeby žáka	x	-	-
podporování nadání a talentu žáků se speciálními vzdělávacími potřebami vytvářením vhodné vzdělávací nabídky	x	-	-
zkvalitňování připravenosti pedagogických pracovníků pro práci se žáky se speciálními vzdělávacími potřebami	x	-	-
<b>Podmínky pro vzdělávání žáků se zdravotním postižením a zdravotním znevýhodněním</b>	<b>ano</b>	<b>částečně</b>	<b>ne</b>
působení speciálního pedagoga ve škole, druhého pedagoga ve třídě, případně asistenta pedagoga v případě potřeby	x	-	-
spolupráce s rodiči	x	-	-
spolupráce s ostatními školami, které mají zkušenosti se vzděláváním žáků se speciálními vzdělávacími potřebami.	x	x	-
<b>Podmínky pro vzdělávání žáků se sociálním znevýhodněním</b>	<b>ano</b>	<b>částečně</b>	<b>ne</b>
individuální nebo skupinovou péči	x	-	-
přípravné třídy	-	-	-
pomoc asistenta třídního učitele	x	-	-
menší počet žáků ve třídě	-	x	-
odpovídající metody a formy práce	x	-	-
specifické učebnice a materiály	x	-	-
pravidelná komunikace a zpětná vazba	x	-	-
spolupráce s psychologem, speciálním pedagogem, sociálním pracovníkem, případně s dalšími odborníky	x	-	-
<b>Podmínky pro vzdělávání žáků mimořádně nadaných</b>	<b>ano</b>	<b>částečně</b>	<b>ne</b>
individuální vzdělávací plány	x	-	-
doplnění, rozšíření a prohloubení vzdělávacího obsahu	x	-	-
zadávání specifických úkolů	x	-	-
zapojení do samostatných a rozsáhlejších prací a projektů	-	-	-
vnitřní diferenciací žáků v některých předmětech	-	-	-
občasné (dočasné) vytváření skupin pro vybrané předměty s otevřenou možností volby na straně žáka	-	-	-
účast ve výuce některých předmětů se staršími žáky	-	-	-

#### **Komentář**

Školní poradenský systém byl zajišťován výchovnými poradkyněmi a školní metodičkou prevence. Výchovné poradkyně se zaměřovaly na řešení výchovných a vzdělávacích problémů, kariérové poradenství a poskytování odborných informací žákům, pedagogům i zákonným zástupcům

žáků. Výchovná poradkyně pro kariérové poradenství poskytovala informace, materiály a konzultace pro volbu povolání žákům, stejně tak seznamovala žáky s nabídkou středních škol.

Ve spolupráci s třídními učitelkami svědomitě koordinovaly přístup všech pedagogických pracovníků ke vzdělávání žáků se speciálními vzdělávacími potřebami (dále SVP). Společně konzultovaly učební potíže konkrétních žáků a spolupracovaly při tvorbě podpůrných plánů a individuálních vzdělávacích plánů (dále IVP) pro žáky se SVP. Žáci se SVP byli školou vyhledáváni, evidováni a ve výuce zohledňováni. K vyrovnání podmínek pro vzdělávání těchto žáků přispívá vhodný přístup pedagogů, metodické návštěvy pracovníků ŠPZ ve škole a výrazně také pomoc asistentek pedagoga.

U žáků s riziky školní neúspěšnosti úzce spolupracujeme s jejich zákonnými zástupci a s třídními učiteli. Škola využila finančních prostředků z Národního plánu obnovy a po celý rok zabezpečovala aktivity stanovené v Národním plánu doučování pro žáky ZŠ.

Přestupy žáků z jiné ZŠ jsou řešeny individuálně, a to zjištěním jejich aktuálních znalostí, poradenstvím, konzultacemi a vytvořením dostatečného prostoru k adaptaci na nové prostředí.

Škola se snaží rozvíjet nadání u žáků. Po dohodě se zákonnými zástupci a na základě doporučení ŠPP pokračuje jeden žák v přeřazení do vyšší třídy na výuku matematiky, ve které vyniká v rámci svého ročníku.

Po celý rok probíhala adaptace žáků s odlišným cizím jazykem. Škola poskytovala celý rok podporu s výukou českého jazyka financovanou z dotačního programu nadace Kellner Foundation.

## 11. Akce školy (projekty, kurzy, vystoupení, soutěže)

### 11.1. Akce školy

Typ akce	Počet zúčastněných tříd	Počet zúčastněných žáků	Poznámka (název akce, výsledek)
<b>Projekty školy</b>	MŠ	24	Předškolák – Krtkovou pohádkovou mašinkou do školy
	Spolupráce 1. + 9. ročník	56	1. a 9. ročník na společné cestě
	1. A, 1. B ročník	33	Slavnosti Slabikáře
<b>Projekty třídní a předmětové, poznávací zájezdy</b>	1. A, 1. B ročník	32	Pasování na čtenáře
	4. – 5. ročník	29	Národní muzeum Praha – evoluce
	9. ročník	24	Burza škol – KD Plzeňka Beroun
	3. – 4. ročník	43	Zdice – Levandulové údolí, „Zázrak Vánoc v kouzelném příběhu.“
	7. ročník	22	Beseda s myslivcem
	1. – 5. ročník	121	EVVO program – sovy
	2. ročník	29	Vánoční betlémy – Karlštejn
	9. ročník	32	Vánoční trhy – Plzeň
	8. – 9. ročník	45	Animační program – NJ
	1. A, 1. B ročník	32	Čechova stodola – VELIKONOCE, zvyky a tradice
	6. ročník	23	Techak – program k výuce PČ, robotika
	6. – 9. ročník	80	Digitální bezpečnost
	2. ročník	29	Velikonoce v Muzeu Hořovice
	8. – 9. ročník	28	Lidice – Terezín, poznávací zájezd
	7. – 9. ročník	37	Beseda s cestovatelem
	7. – 9. ročník	65	Revolution train – preventivní program k protidrogové prevenci
	1. A, 1. B ročník	32	Jince – ve vodě (ne)žijí jen vodníci – exkurze
4. – 5. ročník	39	Dopravní hřiště Beroun, praktická část výuky	
6. ročník		Policejní pátračka – interaktivní hra Hořovice	
8. ročník	20	Od divadla k divadlu – seznámení s dramatickou, hudební a hereckou tvorbou	
8. ročník	21	Exkurze na katedru geografie – Plzeň, čtení z map	
5. + 8. ročník	41	Velká cena Hořovic ve vyprošťování při dopravních nehodách (letiště Tlustice)	
4. ročník	19		

	4., 5. ročník	37	Dopoledne s myslivci – Housina, poznávání rostlin a zvířat
	2. ročník	29	Národní muzeum Praha - Pravěk
	9. ročník	24	Přespání ve škole, teambuilding.
	9. ročník	24	Plzeň – Kostel Sv. Bartoloměje, Muzeum loutek, nám. Republiky
			Exkurze na Katedru geografie – UK Praha, geologie, architektura
<b>Bruslení</b>	4. + 5. ročník	39	Osvojení základů bruslení
<b>Plavecký výcvik</b>	1. A, 1. B ročník	32	Výuka probíhá pod odborným vedením
	2. – 3. ročník	50	Městského sportovního centra Hořovice
<b>Lyžařský výcvik</b>	7. – 9. ročník	35	Jizerské hory – Smržovka – penzion Červená Karkulka
<b>Škola v přírodě</b>	4. – 5. ročník	31	Kožlí, Penzion U Nováků
<b>Dopravní výchova</b>	4. – 5. ročník	39	Bezpečnost a chování žáků v silničním provozu
<b>Projektové dny:</b>			
Den prevence	1. – 9 ročník	215	Nastavení třídních pravidel, komunikace, respekt
„Černobílý den“	1. – 9 ročník	215	Akce žakovské rady
No backpack day	1. – 9 ročník	215	Den bez aktovek
Projektový týden: S pohádkou	1. – 9 ročník	200	Seznámení žáků s moderní pohádkou a žánrem detektivky. Rozvoj čtenářské gramotnosti
Den Země	1. – 9 ročník	215	Exkurze – Praha, Plzeň, program v Lochovicích: péče o zvířata, úklid okolí, pobyt v přírodě
	1. – 5. ročník	120	Voda základ života, mobilní planetárium
Turistický den	1. – 9. ročník	215	Turistické vycházky – poznávání okolí školy. Záchraná stanice Velký Chlumeč
Zdravé zoubky	1. A, 1. B	32	Vzdělávací program o ochraně zdraví, zubní hygieně
Halloween	1. – 9. ročník	215	Projekt ŽR, tematické čtení, zvyklosti
<b>Školní výlety</b>	1. A, 1. B ročník	32	Křivoklát – expozice, naučná stezka Les kolem nás
	2. ročník	28	Zoologická a botanická zahrada Plzeň
	4. ročník	19	Zoo Mořský svět Holešovice
	5. ročník	20	Techak - Březnice
	3. + 6. ročník	43	Mírákulum - Milovice
	7. ročník	26	Techak – Březnice
	8. ročník	21	Muzeum Iluzí - Praha
	9. ročník	24	Neviditelná výstava, Karlův Most – Praha
<b>akce ke Dni dětí</b>	1. – 9. ročník	200	Soutěže a vědomostní kvízy pořádané 8. ročníkem



Typ akce	Počet zúčastněných tříd	Počet zúčastněných žáků	Poznámka (název akce, výsledek)
<b>Kulturní představení, koncerty</b>	3. – 9. ročník	120	Hudební představení – Český rock, Písničkový kolotoč
	1. A, 1. B, 2., 7. – 9. ročník	62 71	Divadelní představení ve škole: „Pohádky z našeho statku“ „Divadelní učebnice aneb České divadlo 20. století.“
	6. ročník	23	Divadlo Klub Labe – zhlédnutí představení DDK.
<b>Akce pořádané školou</b>	4. + 5. ročník	47	Dopravní hřiště Beroun
	1. – 9. ročník + rodiče	215	Turistické toulky – poznávání okolí Brd ve volném čase žáků.
	1. – 9. ročník + MŠ	215 + 81	Mikulášská nadílka
	1. – 9. ročník	215	Vánoční Jarmark
	1. – 9. ročník + hosté		Školní a okresní kolo recitační soutěže
	Žákovská rada	215	Bazar knih
	1. – 9. ročník	200	Tříkrálová sbírka
	1. – 5. ročník	121	Oslavy 120. výročí založení školy
<b>Prezentace školy na veřejnosti</b>	ŠD, 1. Stupeň	56	Výstava výtvarných prací – výstava zahrádkářů
	1. – 9. ročník, ŠD	215	Výtvarná – výběr plakátu na výročí školy
	Předškoláci	24	DOD pro předškolní žáky
	1. – 9. ročník.	215	Oslavy 120 výročí založení školy
	9. ročník	24	Slavnostní vyřazení žáků
<b>Olympiády, soutěže</b>	5. ročník	1	Logická olympiáda – nadaný žák
	1. – 5. ročník	11 a 12	McDonald cup – oblastní a okresní kolo soutěže
	1. – 3., 6. – 7. r.	12	Králodvorská koruna – pěvecká s.
	9. ročník	3	Okresní kolo Mladý chemik
	8. a 9. ročník	12	Olympiáda v českém jazyce
	6. – 9. ročník	18	Zeměpisná olympiáda
	6. – 9. ročník	21	Školní kolo anglické olympiády
	9. ročník	1	Okresní kolo anglické olympiády
	9. ročník	3 a 2	Školní a okresní kolo dějepisné olympiády
	5. ročník	4	Okresní kolo Wocabee – angl. jazyk
	4. ročník	24	Okresní kolo Wocabee – angl. jazyk
	1. – 9. ročník	182	Školní kolo matem. soutěže Klokan
	1. – 5. ročník	121	Finanční gramotnost ČSOB
	8. – 9. ročník	2	Olympiáda z Německého jazyka
	1. – 9. ročník	18	Plavecko-běžecký závod
1. – 3. ročník	12	Hokejbalový turnaj pro školy	

## **Komentář**

Školní a mimoškolní akce a projekty, na kterých se podílí nejen třídní učitelé, ale také jejich asistenti a vychovatelé, bychom mohli rozdělit do dvou kategorií. Do první kategorie je možné zařadit projekty, na kterých se podílí žáci celé školy od prvního do devátého ročníku, samozřejmě s ohledem na věk. Do druhé kategorie jsou zařazeny projekty jednotlivých tříd. V těchto projektech se zaměřujeme zejména na ochranu a poznávání přírody, historii, lidové zvyky a tradice, prevenci proti nebezpečným látkám, kyberšikanu, ochranu zdraví, pohybové aktivity, rozvoj jazykových kompetencí a rozvoj kulturního přehledu.

Veškeré akce a projekty jsou plánovány a realizovány s cílem prohloubit znalosti a dovednosti žáků v různých odvětvích běžného života, a také s cílem pomoci lépe zvládat učivo dle tematického plánu s ohledem na wellbeing.

## 12. Prevence rizikového chování

### 12.1 Prevence rizikového chování

Metodik/pedagogové	Aktivity, vzdělávání
Školní metodik prevence	Život načisto, drogová prevence Aktuální problematika zotavovacích akcí Úzkostný žák
Pedagogičtí pracovníci školy	Budování týmu školy pro rozvoj podpory žáků s potřebou podpůrných opatření
<b>Školní vzdělávací program obsahuje oblasti</b>	
Etika a právní výchova	Napříč všemi předměty, VO
Výchova ke zdravému životnímu stylu	Součást předmětu VZ
Preventivní výchova ve výuce jednotlivých předmětů	VZ9 – návykové látky P6, CH9, výchovné předměty
Formy a metody působení na žáky, které se zaměřují na osobnostní rozvoj a sociální chování	Pozitivní příklad, osvěta, informovanost, to vše směřuje prioritně k prevenci u nezatížených žáků, třídnické hodiny. Spolupráce s externí organizací.
<b>Organizace prevence</b>	
Minimální preventivní program	Ano (celoroční plány školy)
Využití volného času žáků	Volnočasové aktivity
Průběžné sledování podmínek a situace ve škole z hlediska rizik výskytu rizikového chování	Průběžný screening
Uplatňování forem a metod umožňující včasné zachycení ohrožených dětí	Žákovská rada Osobní konzultace On-line schránka důvěry
Poradenská služba školního metodika prevence	Nabídka konzultačních hodin (priorita okamžitého řešení s TU)
Poradenská služba výchovného poradce	Nabídka konzultačních hodin
Zajištění poradenských služeb speciálních pracovišť a preventivních zařízení	Magdalena, Příbram Policie ČR OSPOD Hořovice
Vybavení školy odbornými a metodickými materiály a dalšími pomůckami	Literatura, videomateriály, internet, letáky, nástěnné tabule
Školní řád	Řeší rizikové chování a odpovídající sankce
Akce školy pro žáky k prevenci rizikového chování	Pravidelné třídnické hodiny Program PČR: Revolution train, (7. – 9.) Život načisto (8. – 9.) Nevhodné sexuální chování a jeho dopady (7.)

## 12.2 Počet výskytu rizikového chování, které škola řešila

Sociálně patologický jev	Počet
Drogová závislost	0
Alkohol	0
Kouření	1
Kriminalita a delikvence, krádeže	3
Virtuální drogy (počítač, televize, video)	0
Patologické hráčství (gambling)	0
Záškoláctví – opuštění výuky	1
Šikanování	1
Vandalismus/poškození cizí věci	0
Násilné chování	0
Xenofobie	0
Rasismus	0
Sebepoškozování	0
Výchovná komise	0
Ostatní: podvod	0
Ostatní: vulgární a vyhrožující SMS zprávy, e-mailly	3

### **Komentář:**

*V rámci primární prevence má škola zpracovaný minimální preventivní program, který je čtvrtletně vyhodnocován na pedagogické radě a dle aktuální potřeby doplňován, aktualizován podle aktuálních metodických pokynů MŠMT. Dále pak krizový plán, který je také aktualizován dle vývoje. Tento rok v oblasti nikotinových výrobků a kyberšikany.*

#### **Hodnocení MPP:**

Prvky primární prevence se staly součástí vzdělávacího procesu. Hovoří se o nežádoucích společenských jevech, nejvíce témat je soustředěno do předmětů prvouka a přírodověda na 1. stupni, dále výchova k občanství a zdraví, chemie, přírodopis na 2. stupni. Dále vždy, když je téma právě aktuální. Pokračovala spolupráce s ostatními odborníky (PPP Hořovice, Králův Dvůr, Magdalena Příbram, Policie ČR, OSPOD Hořovice). Schránka důvěry žáky nebyla využita. Konzultace metodika prevence a výchovného poradce byly využity dle potřeby. Práce s třídními kolektivy byla primárně zaměřena na vztahovou problematiku v rámci jednotlivých tříd, začlenění žáků s OMJ, kyberšikanu a drogovou problematiku.

S prevencí rizikového chování pracujeme napříč ročníky. Spolupráce a komunikace s rodiči se odehrává na bázi komunikační aplikace Bakaláři, v závažnějších případech osobně (omlouvání, informace o vzdělávání, základní informace apod.).

## 13. Program environmentálního vzdělávání, výchovy a osvěty

### 13.1 Program environmentálního vzdělávání

Vzdělávání	Komentář
Školní vzdělávací program	environmentální výchova je zakomponována ve všech přírodovědných předmětech na 1. a 2. stupni ZŠ
Samostatný předmět environmentálního vzdělávání	ne
Téma „vztah člověka k prostředí“ a „udržitelný rozvoj“ jako nezbytné učivo při naplňování klíčových kompetencí	9. ročník v chemii a přírodopise 7. ročník ve volitelném předmětu – seminář z přírodopisu
Vztah vzdělávání a výchovy ve školní družině k environmentálnímu vzdělávání	ŠD se zaměřuje na environmentální vzdělávání v oblastech třídění odpadu a při akcích: poznávací přírodovědné vycházky, motivační výkresy, soutěže apod.
Organizace environmentálního vzdělávání	
Škola má zpracovaný program environmentálního vzdělávání	Je zaměřen na akce školy – spolupráce 1. a 9. ročníku, jednotlivé hodiny a projekty v rámci předmětů I. i II. stupně.
Spolupráce školy s rodinou, obcí, ostatními subjekty	Spolupracujeme dlouhodobě s ÚP Beroun, OÚ Lochovice i s dalšími subjekty z webu denproskolu.cz. Letos neproběhl sběr papíru. V rámci recyklohraní byl odevzdán elektroodpad a baterie. Žáci s pí. učitelkou Ivanou Egrtovou plnili v rámci semináře z přírodopisu také různé tematické úkoly.
Organizování celoškolských aktivit zaměřených na environmentální vzdělávání	Den Země proběhl ve spolupráci se společností Den pro školu.
Kontakty školy s nevládními organizacemi, zaměřenými na ekologickou výchovu	Stále probíhá projekt Recyklohraní pod záštitou firmy ASEKOL. Žáci se zapojují do plnění úkolů na ekologické téma.
Vybavení školy učebními pomůckami pro environmentální vzdělávání	Výukové programy, desková hra Ekopolis, pracovní listy Evvoluce a Recyklohraní EKO abeceda
Ekologizace provozu školy (šetření energií, třídění odpadů)	Systematické třídění odpadu, sběrové akce – papír, baterie, elektroodpad

#### Komentář:

Environmentální vzdělání prolíná všemi vyučovacími předměty. V rámci volitelného předmětu seminář z přírodopisu se žáci zaměřují na klíčové pojmy problematiky environmentální výchovy a věnují se jim podrobněji. Na tuto problematiku se zaměřujeme i v projektových dnech. Od firmy Smurffit Kappa jsme získali několik setů na tříděný odpad. V rámci Dne Země jsme byli zkontrolovat vysázené stromky mezi obcemi Lochovice a Lhotka. V tomto roce neproběhl sběr papíru pro malou výkupní cenu a nezájem sběrných dvorů. Školu navštívili v rámci Dne Země dobrovolníci z praxe, kteří dětem přiblížili práci na veterinární klinice a podmínky pro přežití v přírodě.

Ve spolupráci s žákovskou radou byla vybrána částka přes 4 000 Kč pro záchranou stanici v Chlumci.

## 14. Prevence rizik a školní úrazy

### 14.1 Počet úrazů

<b>Počet záznamů v knize úrazů (evidované úrazy)</b>	98
<b>Počet odeslaných záznamů o úrazech (registrované úrazy)</b>	1

### 14.2 Vyhodnocení úrazů

Místo úrazu	Počet úrazů
V hodinách tělesné výchovy	41
V ostatních vyučovacích předmětech	11
Výlety a exkurze	7
Prostory venku – školní dvůr	3
Lyžařské kurzy	0
Výuka plavání	1
Přestávky ve škole	20
Školní družina	12
Kurz bruslení	1
Šatny	2

### 14.3 Prevence rizik

#### Prohloubení prevence

Žáci jsou průběžně a důrazně poučováni o bezpečném pobytu a pohybu ve škole, o přestávkách, v hodinách TV a jsou upozorňováni na možná rizika.

#### Komentář

Preventivní opatření a dohledy jsou stanoveny a dodržovány. Nejvíce úrazů se stává v hodinách TV, při aktivitách v hodinách PČ (příprava pokrmů), při zájmových činnostech v ŠD a o přestávkách. Počet úrazů ve školním roce 2022/2023 byl 98, 1 byl registrován a evidován v systému INEZ. Ve většině případů se jedná o úrazy bez cizího zavinění. Škola aktivně vytváří bezpečné prostředí a dodržuje všechny právní předpisy. Všechny úrazy jsou pravidelně zaznamenávány do Knihy úrazů. Aktivity v rámci prevence se uskutečňují i v rámci hodin např. PRV, P, VZ. Přiměřenou formou se žáci seznamují se zásadami bezpečného chování a s možným ohrožením zdraví, tematika bezpečnosti a prevence před úrazy je zařazována do vzdělávacího obsahu podle potřeby a typu aktuálních činností.

## 15. Spolupráce školy s rodiči

### 15.1 Formy spolupráce

Formy spolupráce	Komentář
<b>Školská rada</b>	<p>Školská rada je šestičlenná. Schází se pravidelně v budově základní školy případně online. Školská rada se ve školním roce 2022/23 sešla dvakrát. Hlavními tématy byly:</p> <ul style="list-style-type: none"> <li>• Školská rada projednala a schválila školní řád pro rok 2022/23</li> <li>• Školská rada projednala školní vzdělávací plán Cesta za poznáním – verze 2 a 3</li> <li>• Školská rada se seznámila s tím, že ve školním roce 2022/23 jsou otevřeny dvě první třídy.</li> <li>• Další informace k učebnímu plánu: Školská rada se seznámila s rozdělením vzdělávací oblasti člověk a svět, s tím, že v 7. ročníku jsou zařazeny volitelné předměty informatika, sportovně turistický seminář a seminář z přírodopisu; v ročnících s vyšším počtem žáků byla rozdělena výuka AJ, NJ a PČ; ve 2. ročníku pro vyšší počet žáků – rozdělena výuka TV.</li> <li>• Diskuse – otevření Informačního centra pro dojíždějící žáky ze spádových obcí, provoz bude probíhat od 13,45 do 15,00 hod. Podle potřeb žáků.</li> <li>• Přivítání nových členů školské rady po komunálních volbách v obci Lochovice</li> </ul>
<b>Občanské sdružení při škole</b>	- - -
<b>Třídní schůzky, konzultace pro rodiče</b>	<p>Na začátku školního roku se uskutečnilo setkání s rodiči ve všech třídách, na němž byli rodiče seznámeni s organizací školního roku a plánovanými akcemi. Zároveň se obeznámili s novými pedagogy v těch třídách, kde došlo k obměně třídního učitele, a také v 1. ročnících.</p> <p>Třídní schůzky o zhodnocení prospěchu a chování se konají dvakrát za školní rok, účast rodičů je 60 – 70%. V roce 2022/2023 jsme vyzkoušeli také konání tripartit, tzn. setkání rodič – žák – učitel.</p> <p>Konzultační hodiny pedagogů jsou stanoveny na jednu hodinu týdně. Hromadné konzultační dny všech pedagogů probíhají dvakrát ročně.</p> <p>Zákonní zástupci jsou zváni do školy k řešení výchovně vzdělávacích záležitostí svého dítěte ihned, a to buď telefonicky, nebo prostřednictvím elektronické komunikace.</p>
<b>Školní akce pro rodiče</b>	<p>Vánoční jarmark  Oslavy k 120. výročí založení základní školy  Slavnostní rozloučení se žáky 9. ročníku  Setkání s rodiči prvňáčků</p>
<b>Školní časopis</b>	Vydáno bylo jedno číslo školního časopisu „Puclík“

## **Komentář**

Spolupráce s rodiči v průběhu školního roku je na průměrné úrovni. Prostředí MS Teams ke společným online konzultacím s třídními učiteli i k individuálním setkáváním nebylo letos z důvodu nezájmu rodičů využito. Rodiče byli zváni k individuálnímu setkání do školy hlavně v případě řešení problémů. Individuální konzultační hodiny jsou využívány méně.

V případě řešení problému v chování nebo při náhlém zhoršení prospěchu funguje na škole školní poradenské zařízení. Rodiče takových žáků jsou zváni k individuálním setkáním a projednání problematických oblastí.

Velice dobře se osvědčil nově zavedený komunikační kanál s aplikací Bakaláři, který většině rodičů vyhovuje (omlouvání, informace o vzdělávání, základní informace apod.).



## 16. Vyřizování stížností, oznámení podnětů

### 16.1 Stížnosti proti rozhodnutím ředitele školy podle správního řádu

<b>Stížnosti proti rozhodnutím ředitele školy podle zákona č. 500/2004 Sb., správní řád</b>			
<i>Datum podání</i>	<i>Obsah stížnosti</i>	<i>Stěžovatel</i>	<i>Stížnost vyřídil</i>
1. 6. 2023	nepřijetí dítěte do mateřské školy	1	Mgr. R. Hlaváčová, KÚ Středočeského kraje

### 16.2 Stížnosti proti podmínkám, průběhu a výsledkům vzdělávání

<b>Stížnosti proti podmínkám, průběhu a výsledkům vzdělávání</b>			
<i>Datum podání</i>	<i>Obsah stížnosti</i>	<i>Stěžovatel</i>	<i>Stížnost vyřídil</i>
14. 4. 2023	Nesouhlas s řešením nevhodného chování žáka, s jednáním třídní učitelky, neúplné a opožděné předávání informací ze školy, nesprávné plánování a komunikace s rodiči	1 (rodič)	Mgr. R. Hlaváčová
14. 6. 2023	Stížnost na nerespektování žáka s odlišným mateřským jazykem a žáků se speciálními vzdělávacími potřebami, nevhodného chování žáků, učitelky a asistentky pedagoga, nekvalifikovanost pedagogických pracovníků	1 (anonymní stěžovatel, stížnost podána ČŠI)	Mgr. R. Hlaváčová

### 16.3 Stížnosti v oblasti pracovněprávních vztahů

<b>Stížnosti v oblasti pracovněprávních vztahů</b>			
<i>Datum podání</i>	<i>Obsah stížnosti</i>	<i>Stěžovatel</i>	<i>Stížnost vyřídil</i>
0	0	0	0

#### **Komentář**

V letošním školním roce byly podány dvě oficiální stížnosti. První se týkala nesouhlasu zákonných zástupců s řešením nevhodného chování žáka, s vedením jednání ze strany třídní učitelky, kvůli neúplnému a opožděnému předávání informací ze školy a nesprávnému plánování a komunikaci s rodiči.

Druhá stížnost byla podána anonymně na Českou školní inspekci. Týkala se nerespektování žáka s odlišným mateřským jazykem a žáků se speciálními vzdělávacími potřebami, nevhodného chování žáků, učitelky a asistentky pedagoga, nekvalifikovanost pedagogických pracovníků. Stížnosti byly prošetřeny a s výsledkem byli seznámeni zákonní zástupci i ČŠI.

Stížnost proti rozhodnutí ředitele školy podle správního řádu byla podána zák. zástupci pro nepřijetí dítěte mladšího 3 let k předškolnímu vzdělávání. Toto odvolání bylo postoupeno dle platné legislativy Krajskému úřadu Středočeského kraje, který potvrdil rozhodnutí ředitelky školy o nepřijetí.

## 17. Ukazatele rozpočtu a přehled dalších jeho prostředků za rok 2022

### 17.1 Plnění závazných ukazatelů rozpočtu (v Kč)

Ukazatele stanovené krajským úřadem		Stanoveno rozpočtem (konečný stav po úpravách)	Použito k 31. 12.
Závazné ukazatele	přímé NIV celkem UZ 33353	24 286 823	24 286 823
	z toho	- platy	17 148 384
		- OON	274 000
Orientační ukazatele	odvody	5 888 768	5 888 768
	ONIV	632 223	632 223
	FKSP	343 448	343 448
Prostředky poskytnuté a stanovené zřizovatelem		Stanoveno rozpočtem (konečný stav po úpravách)	Použito k 31. 12.
Závazné ukazatele	Příspěvek NIV	2 959 690	2 959 690
	Příspěvek na investice	0	0
	Příjmy	650 000	642 654

### 17.2 Plnění dalších ukazatelů rozpočtu (v Kč)

Prostředky	Stanoveno rozpočtem (konečný stav po úpravách)	Použito k 31. 12.
Peněžní fondy:		
Fond odměn	0	0
Fond rezervní – dary PŠÚ	130 000	128 997
Fond investiční	0	0
Dotace ESF Šablony II.	35 000	31 069
Dotace ESF Šablony III.	450 000	445 827
Další zdroje:		
Poplatky za ŠD	55 000	54 030
Poplatky za MŠ	190 000	189 000
Dary a příspěvky	95 000	93 007
Ostatní výnosy	0	0
Doplňková činnost- stravování	55 000	52 813
Nájmy	10 000	5 700

## 18. Materiálně-technické podmínky vzdělávání

### 18.1 Materiálně-technické podmínky vzdělávání

Prostředí, prostory a vybavení školy	Komentář
budovy, učebny, herny a další místnosti	V budově školy je 12 učeben, cvičná kuchyňka s vybavením, počítačová učebna, 2 cvičební sály.
využívání prostoru ve školách s více součástmi	V době volna a přestávek žáci mohou využívat všech prostor školy včetně odpočinkových koutů, školní dvůr se stolem na stolní tenis a s lavičkami.
odborné pracovny, knihovny, studovny, multimediální učebny	Interaktivní tabulí a připojením na internet jsou vybaveny všechny kmenové učebny a také učebna informatiky a cizích jazyků.
odpočinkový areál, zahrady, hřiště	K pohybovým aktivitám žáci využívají jeden cvičební sál, školní dvůr, venkovní multifunkční hřiště a fotbalové hřiště Slovanu Lochovice.
vybavení učebními pomůckami	Na škole funguje kabinet 1. stupně, kde jsou uloženy učební pomůcky pro výuku na 1. stupni, na 2. stupni jsou pomůcky k dispozici v odborných kabinetech. K výuce hudební výchovy je využíváno jedno elektrické pianino, dvě klasická piana a 1 kytara.
vybavení žáků učebnicemi, učebními texty	Žáci prvního ročníku dostávají učebnice a učební texty zdarma, žákům 2. – 9. ročníku jsou učebnice a učební texty zapůjčovány.

Komentář
<p>Podmínky pro vzdělávání žáků se každým rokem zlepšují. Nově byla zrekonstruována učebna pro žáky prvního ročníku třídy 1. B. Započala rekonstrukce učebny matematiky, výměna podlahové krytiny, tabule, vymalování. Do tříd byl zakoupen školní nábytek, doplněny počty lavic a židlí z důvodu zvyšování celkového počtu žáků.</p> <p>V dalším období:</p> <ol style="list-style-type: none"> <li>1. Modernizace stávající počítačové učebny</li> <li>2. Celková přístavba budovy základní školy a školní jídelny z důvodu navýšení kapacity školy – participace na projektové dokumentaci, nová školní jídelna, šatny</li> <li>3. Zateplení budovy včetně nové omítky</li> <li>4. Dokončení nové střešní krytiny</li> <li>5. Rekonstrukce elektrických rozvodů</li> <li>6. Nový způsob vytápění budovy – úsporná opatření</li> </ol>

## 19. Výsledky inventarizace majetku

### *19.1. Průběh inventarizace*

Inventarizace započata dne: 15. 11. 2022

Inventarizace ukončena dne: 31. 12. 2022

### *19.2. Způsob inventarizace*

Byla provedena fyzická inventarizace.

### *19.3. Výsledek inventarizace*

Dle připojených inventurních soupisů.

### *19.4. Vyjádření inventarizační komise*

Přírůstky r. 2022: 653 848,- Kč

Přírůstky v kabinetech byly financovány z těchto zdrojů:

#### **Kabinet PC**

- projekt EU CZ.02.3X/0.0/0.0/18\_063/0014794 Šablony 3 a ONIV

#### **Kabinet ZŠ**

- z provozních výdajů a rozpočtu OÚ Lochovice, sponzorský dar

#### **Kabinet Školní knihovna**

- projekt Pomáháme školám k úspěchu

#### **Kabinet MŠ**

- projekt EU CZ.02.3X/0.0/0.0/18\_063/0014794 Šablony 3, sponzorské dary

### *19.5. Prohlášení inventarizační komise*

Inventarizace byla provedena v souladu s platnými zákony a pokynem pro provedení inventarizace. Nebyly zjištěny žádné nedostatky.

### *19.6. Likvidační protokol*

Z podnětu správců jednotlivých kabinetních sbírek došlo k odpisu dlouhodobého drobného hmotného majetku v celkové částce: 46 627,- Kč

Inventarizace byla provedena v souladu s platnými zákony a pokynem pro provedení inventarizace.

Předseda inventarizační komise: Jitka Ernestová

Členové inventarizační komise: Mgr. Michaela Zettlitzerová  
Mgr. Ivana Eklová

<b>Název kabinetu</b>	<b>Celkový stav inventáře k 31. 12. 2022</b>
MATEŘSKÁ ŠKOLA	972 138,00
ŠKOLNÍ JÍDELNA	1 028 317,00
ZÁKLADNÍ ŠKOLA	2 548 619,00
ŠKOLNÍ DRUŽINA	85 193,00
1. STUPEŇ	135 893,00
POČÍTAČE	948 019,00
ČESKÝ JAZYK	18 228,00
MATEMATIKA	71 849,00
CIZÍ JAZYKY	45 967,00
PŘÍRODOPIS	2 146 434,00
ZEMĚPIS	40 610,00
FYZIKA	18 583,00
CHEMIE	1 790,00
DĚJEPIS	28 447,00
TĚLESNÁ VÝCHOVA	94 174,00
HUDEBNÍ VÝCHOVA	22 119,00
KUCHYŇKA	272 560,00
ŠKOLNÍ KNIHOVNA	75 892,00
SVP	34 105,00
<b>CELKEM</b>	<b>8 588 837,00</b>

## 20. Kontroly České školní inspekce

Škola byla zapojena do zjišťování ČŠI zaměřeného na výuku tělesné výchovy. Šetření cílilo na pohybové dovednosti žáků, sledování i hodnocení tělesné zdatnosti a fyzické kondice žáků 7. a 3. ročníku.

V průběhu jara byla zahájena příprava realizace mezinárodního šetření TIMSS (Trends in International Mathematics and Science Study), které ve čtyřletých cyklech zjišťuje úroveň vědomostí a dovedností žáků v matematice a v přírodních vědách v 8. třídě. Inspekční elektronické zjišťování na téma "TIMSS" probíhalo v termínu od 20. 1. 2023 do 3. 2. 2023. Na naší škole probíhala zkouška 2. 5. 2023.

Inspekční elektronické zjišťování na téma „INEZ - Institucionalizace podpurných pedagogických pozic – ZŠ“ probíhalo v termínu od 8. 3. 2023 do 6. 4. 2023.

Další šetření a zjišťování směřovala ke kapacitě školy v souvislosti s válečným konfliktem na Ukrajině (údaje o počtu ukrajinských zaměstnanců, volné kapacity, skutečné počty adaptovaných ukrajinských žáků) a proběhlo v tomto školním roce celkem dvakrát.

## 21. Zhodnocení školního roku

### Výchovně vzdělávací proces

#### Silné stránky vyučovacích hodin:

- Práce v hodinách s nelineárními texty
- Porozumění obsahu při práci s textem, pokročilejší práce s textem, protiklady
- Stanovení tématu a cíle hodiny
- Rozvoj personální podpory žáků ze strany AP
- Aktivizační metody, vstupní a průběžná motivace, aplikace metod kritického myšlení u nezapojených kolegů v rámci projektu PSÚ
- Zhodnocení cíle hodiny
- Sebehodnocení na konci hodin – volba správných metod
- Struktura hodiny podle modelu E. U. R.
- Stanovení čtenářského cíle v naukovém předmětu
- Vhodně zvolené metody pro motivaci žáků
- Využívání interaktivity
- Spolupráce při tvoření ve dvojicích
- Propojování učiva napříč předměty
- Vzájemné hodnocení žáků
- Rozvoj čtenářské gramotnosti, dílny čtení – Otevřené hodiny
- Názornost
- Používání zakoupených licencí pro výuku cizích jazyků – Wocabee, Silcom
- Diferenciace a individualizace výuky – zrakově postižení žáci, žáci s SVP, cizinci
- Rozvoj čtenářství v rámci zájmového vzdělávání – ŠD
- Střídání činností při zájmovém vzdělávání - ŠD
- Názorná a vhodná motivace pro rozvoj VV dovedností u žáků
- Projektové vyučování
- Spolupráce AP – vyučující

#### Slabé stránky vyučovacích hodin:

- Stanovení výchovně vzdělávacího cíle (akční sloveso) na začátku vyučovací hodiny
- Diferenciace činností v hodině – předcházet únavě žáků
- Pravidelná kontrola zápisů do sešitů, délka
- Zhodnocení výchovně vzdělávacího cíle

### Pedagogický sbor

- Vzájemná komunikace a metodická pomoc mezi učiteli (metodická sdružení I. a II. stupně)
- Rozvíjení partnerských vztahů mezi učitelem a žákem
- Kvalitní spolupráce asistentů pedagoga a učitelů
- Snaha začleňovat metody RWCT do výuky, volba nových forem vzdělávání, projektové vyučování
- Kolegiální podpora – rozvoj čtenářské gramotnosti žáků – vzdělávání pedagogů
- Zahraniční stáže pedagogů – Anglie, Španělsko
- Zájem vyučujících o využívání moderních audiovizuálních pomůcek
- Zájem učitelů o další sebezvzdělávání včetně webinářů
- Profesionální jednání se zákonným zástupcem
- Zakládání a rozvoj „Plánu profesního rozvoje učitele“
- Podpora wellbeingu ve škole

<p><b>Spolupráce s rodiči</b></p> <ul style="list-style-type: none"> <li>• Spolupráce s rodiči v průběhu školního roku je na průměrné úrovni. Prostředí MS Teams ke společným online konzultacím s třídními učiteli i k individuálním setkáváním nebylo letos z důvodu nezájmu rodičů využito.</li> <li>• Rodiče byli zváni k individuálním schůzkám do školy hlavně v případě řešení problémů.</li> <li>• Individuální konzultační hodiny jsou využívány méně.</li> <li>• V případě řešení problému v chování nebo při náhlém zhoršení prospěchu funguje na škole školní poradenské zařízení. Rodiče takových žáků jsou zváni k individuálním setkáním a projednání problematických oblastí.</li> <li>• Velice dobře se osvědčil zavedený komunikační kanál v aplikaci Bakaláři, který většině rodičů vyhovuje (omlouvání, informace o vzdělávání, základní informace apod.).</li> <li>• Zákonní zástupci projevují škole důvěru a spolupracují s ní při řešení některých negativních jevů v třídním kolektivu</li> </ul>
<p><b>Prevence sociálně patologických jevů</b></p> <ul style="list-style-type: none"> <li>• Účinná prevence sociálně patologických jevů:</li> <li>• Zpracování ročního minimálního preventivního programu</li> <li>• Včasné podchycení daného problému</li> <li>• Zpracování rizikového chování do jednotlivých předmětů</li> <li>• Intenzivní intervence ve vybrané třídě – klima třídy, vztahové problémy, vzájemné poznávání, sociální role a pozice v kolektivu</li> <li>• Spolupráce s externími organizacemi – např. Policie ČR, OSPOD atd.</li> </ul>
<p><b>Prezentace školy</b></p> <ul style="list-style-type: none"> <li>• Zapojení školy do regionálních projektů a soutěží</li> <li>• Organizace projektů školy: školní kolo recitační soutěže, projektové dny, výtvarná soutěž</li> <li>• Aktivity školy v tisku, regionálních novinách: Lochovické listy, Podbrdské noviny, Berounský deník</li> <li>• Velmi dobrá spolupráce se zřizovatelem školy</li> <li>• Pomoc sponzorů školy</li> <li>• Úspěšná příprava a realizace oslav 120. výročí založení základní školy</li> </ul>
<p><b>Rozšíření volnočasových aktivit žáků</b></p> <ul style="list-style-type: none"> <li>• Efektivní využití volného času žáků jako prevence před negativně patologickými jevy</li> <li>• Využití prostor školy pro zájmové kroužky v odpoledních hodinách</li> <li>• Spolupráce s partnery školy: PPP, SPC, Domeček Hořovice, OSPOD, Schola musica Stella maris, Taekwondoo, pěvecký sbor Zvoneček, Slovan Lochovice.</li> </ul>

V ..... dne.....

\_\_\_\_\_ podpis ředitele školy



## Obsah

1. Základní údaje o škole.....	1
2. Personální údaje .....	2
3. Vzdělávací program školy, vyhodnocení naplňování cílů školního vzdělávacího programu ....	7
4. Počty žáků .....	11
5. Hodnocení žáků.....	13
6. Průběh a výsledky vzdělávání .....	16
7. Další vzdělávání pedagogických pracovníků .....	19
8. ICT – standard a plán .....	22
9. Zájmové vzdělávání - školní družina .....	26
10. Žáci se speciálními vzdělávacími potřebami a mimořádně nadaní žáci .....	27
11. Akce školy (projekty, kurzy, vystoupení, soutěže).....	30
12. Prevence rizikového chování .....	34
13. Program environmentálního vzdělávání, výchovy a osvěty .....	36
14. Prevence rizik a školní úrazy .....	37
15. Spolupráce školy s rodiči .....	38
16. Vyřizování stížností, oznámení podnětů .....	40
17. Ukazatele rozpočtu a přehled dalších jeho prostředků za rok 2022.....	41
18. Materiálně-technické podmínky vzdělávání .....	42
19. Výsledky inventarizace majetku .....	43
20. Kontroly České školní inspekce.....	45
21. Zhodnocení školního roku .....	46